

Seattle  
Special Education  
**PTSA**<sup>®</sup>

ወጤቶች ላይ መድረስ፡-

በሲያትል የህዝብ ትምህርት ቤቶች  
ውስጥ የልዩ ትምህርት መመሪያ

## የሲያትል ልዩ ትምህርት **PTSA**:- አካታች ትምህርት ቤቶችን ለመደገፍ

### የእኛ ተልዕኮ:-



የአካል ጉዳት ያለባቸው የተማሪዎች ቤተሰቦች በትምህርት ስርዓት ውስጥ በሚሆኑበት ወቅት ድጋፍ እናደርግላቸዋለን።



የተሻሉ የትምህርት ግብአቶችን ለማምጣት እና ለሁሉም ተማሪዎች እድሎችን ለማመቻቸት በአጠቃላይ እና በልዩ የትምህርት ማህበረሰቦች መካከል ድልድይ እንገነባለን።



በልዩ የትምህርት ስርዓት ውስጥ መሻሻሎችን ስንደግፍ ከወላጆች እና አስተማሪዎች ጋር አጋር በመሆን ነው።

### የወላጅ ትምህርት:-



በወይባ መረብ የትምህርታዊ ጉባኤዎች ወይም የአንላይን ስብሰባዎች ላይ ከባለሙያዎች እና ተሟጋቾች ልምድ ማካፈል ለመስማት እና ለማወቅ፤ የኛን ልጆች በተመለከተ የሚወጡ አዳዲስ ፖሊሲዎችን በተመለከተ በጋዜጣዎች፤ ማህበራዊ ሚዲያ፤ እና ሌሎች መንገዶች የሚወጡ መረጃዎች ማህበረሰቡን በጥሩ ተግባራት እና በወላጆች መብት ላይ ያላቸውን ለማሳወቅ፤ ወርሃዊ ስብሰባዎች ከተጋባዥ እንግዶች ጋር ማድረግ።

### መጠጣት እና መጨዋወት:-



ቤተሰቦችን አንድ ላይ ለማገናኘት እና የአካል ጉዳተኞች ትምህርትን በምናሥስበት ወቅት እርስ በእርስ እንዲደጋገፉ መደበኛ ያለሆነ መገናኘት እና ሰላምታዎች ይኖራሉ።

### የምንሰራው:-

#### የምንደግፈው:-

ለተማሪዎቻቸው የተሻሉ ውጤቶችን ለማምጣት እና ተንከባካቢዎቻቸውን ለመደገፍ የሚሰሩ ኮሚቴዎችን ፈጥረናል።

#### ኮሚቴዎች:-

- የቤተሰብ እና የማህበረሰብ ተሳትፎ
- የህግ ድጋፍ
- አካታች ልምምዶች
- ገደቦች እና መገለል
- በጀት/ፋይናንስ
- የዘር እኩልነት እና አካታችነት
- ዲስሌክሲያ
- ውይይት
- አባልነት
- ገቢ ማሰባሰቢያ

#### እውቂያ:-

hello@seattlespecialeducationptsa.org  
ልዩ ትምህርት PTSA **PTA**  
<http://seattlespecialeducationptsa.org>



<https://www.facebook.com/SeattleSpecialEducationPTSA/>



<https://www.linkedin.com/company/seattle-special-ed-ptsa/>



<https://twitter.com/SeattleSEPTSA>

# ዋና 10 ጠቃሚ ምክሮች፡-

የልዩ ትምህርት አገልግሎቶች በማስሰ ላይ የሚረዱ ጠቃሚ ምክሮች ዝርዝር

**1**

**ይመዝገቡ፡-** የተማሪዎን IEP በተመለከተ የቀረበ ለውጥ ካለ የቅድሚያ የጽሁፍ ማሳወቂያ ይጠይቁ (PWN)።

**2**

**ይከታተሉ፡-** የውይይት ነጥቦችን ለመያዝ እና የተደረጉ ውሳኔዎችን ለማወቅ፣ ማንኛውንም ውይይቶች፣ መደበኛ እና መደበኛ ያልሆኑ ውይይቶች ላይ፣ በኢሜይል ይከታተሉ።

**3**

**ጓደኛዎን ያምጡ፡-** በየ IEP ስብሰባዎች ላይ ማተኮር እንዲችሉ ይረዳዎ ዘንድ ማስታወሻ መያዣ ይዘው ይምጡ ። የግል አገልግሎት አቅራቢዎችን ለማምጣት መጠየቅም ይችላሉ።

**4**

**ውሂቡንን ይገምግሙ፡-** ቡድኑ ውሳኔ ሲያመጣ፣ ማጠቃለያዎችን ከመወሰን በፊት ቡድኑን ከቡድን ጋር ውሂቡን እንዲያዩት እና እንዲከልሱት ይጠይቁ።

**5**

**መብቶችዎን ይወቁ፡-** ያንብቡ እና ሁልጊዜም የወላጅን እና የተማሪን መብቶችን የሚያብራራውን ቅደም ተከተላዊ መመሪያዎችን ይመልከቱ።



**6**

**ዝግጁ ሆነው ይቆዩ፡-** ሁሉንም የእርስዎን የተማሪ የ IEP/504 መዝገቦች ለማስገባት እና ለማቀናጀት ዝግጁ ስርአት ይፍጠሩ እና በስብሰባዎች ላይ ይዘዋቸው ይምጡ። የስራ ናሙናዎች ያካትቱ።

**7**

**ሃላፊነቱን የሚወስደው ማነው?** ልዩ ተግባር ሲያስፈልግ፣ የትኛው ሰው ተግባሩን እንድሚያከናውን እና መቼ እንደሚያከናውን እርግጠኛ ይሁኑ።

**8**

**የተማሪዎን ሁኔታ እንደ ራስዎ ጉዳይ ይውሰዱ፡-** በአመቱ መጀመሪያ ከየተማሪዎ አስተማሪ ጋር አጭር እና መደበኛ ያልሆነ ስብሰባ ያዘጋጁ እና የተማሪዎን የትውውቅ ቅጂ እና ከእነርሱ IEP/504 ጋር አብረው ይስጧቸው። ይህ በእቅዱ ውስጥ ምን እንደሚያስፈልግ እና ልጅዎን ድጋፍ ለመስጠት ዝግጁ እንደሚሆኑ ያረጋግጣል።

**9**

**ይመልከቱ፡-** የትምህርት ቤት ውስጥ ምልክታዎች ከግላዊ አገልግሎት አቅራቢዎች በተጨማሪ በወላጅ ወይም በተንከባካቢ መጠየቅ ይችላሉ። ጥያቄ በጽሁፍ መልኩ እና ቀደም ተብሎ መደረግ አለበት። በግምገማዎች ወቅት የዲስትሪክት ሰራተኞች ይገኛሉ።

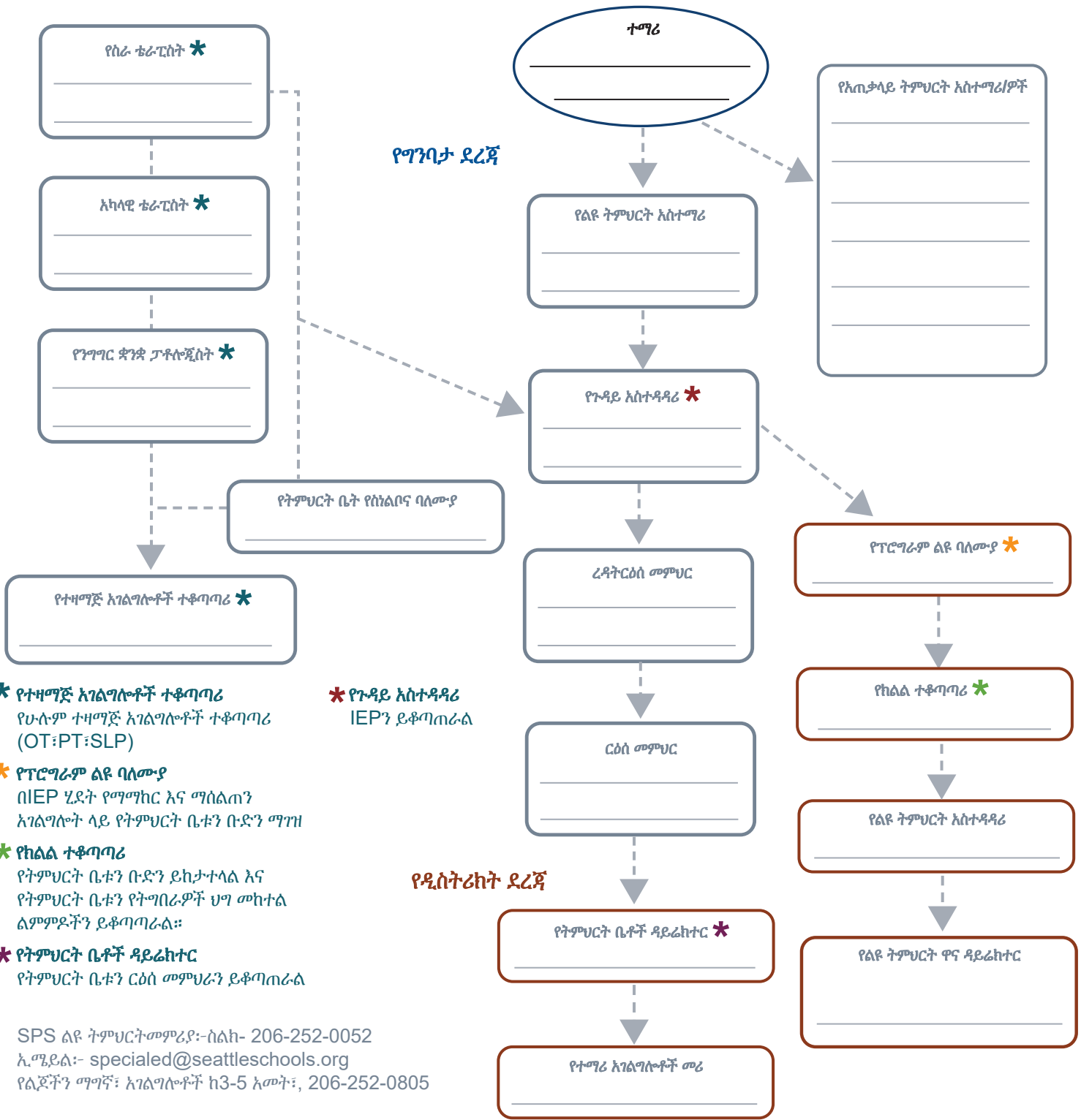
**10**

**ይወያዩ፡-** የመወያያ መድረኩን ክፍት ያድርጉት እና በእርስዎ እና በየትምህርት ቤት ቡድን መካከል መተባበር እንዲኖር ያድርጉ። አንዳንዶች የመወያያ እቅድ መፍጠር እና ወደ IEP/504 ላይ መጨመር የሚረዱ ሆኖ አግኝተውታል። ውይይት (ሰነዶች እና ስብሰባዎች) በእርስዎ ቋንቋ መቅረብ አለባቸው።

● ይህ ሂደት የተዘጋጀበት ሁኔታ ቤተሰቦች ለመመልከት ከባድ ሊሆን እንደሚችል እንምታለን፣ ስለዚህ እባክዎ ማንኛውንም እርዳታ ወይም ድጋፍ ከፈለጉ በገጽ 18 ላይ የቀረቡት ድርጅቶችን ያግኙ።

## የሰራተኛ ድርጅት ቻርት:-

የልጄ በድን አባል ማን ነው እና የሰራ ሃላፊነታቸው ምንድን ነው? ለቀላል ማዛመድ ይህንን ቻርት ከትምህርት ቤት ሰራተኛ እርዳታ በማግኘት ይሙሉት።



- \* የተዛማጅ አገልግሎቶች ተቆጣጣሪ**  
የሁሉም ተዛማጅ አገልግሎቶች ተቆጣጣሪ (OT:PT:SLP)
- \* የፕሮግራም ልዩ ባለሙያ**  
በIEP ሂደት የማሳካት እና ማሰልጠን አገልግሎት ላይ የትምህርት ቤቱን በድን ማገዝ
- \* የክልል ተቆጣጣሪ**  
የትምህርት ቤቱን በድን ይከታተላል እና የትምህርት ቤቱን የትግበራዎች ህግ መከተል ልምዶችን ይቆጣጣራል።
- \* የትምህርት ቤቶች ዳይሬክተር**  
የትምህርት ቤቱን ርዕስ መምህራን ይቆጣጠራል

**\* የጉዳይ አስተዳዳሪ**  
IEPን ይቆጣጠራል

SPS ልዩ ትምህርት መምሪያ:- ስልክ- 206-252-0052  
ኢ.ሜይል:- [specialled@seattleschools.org](mailto:specialled@seattleschools.org)  
የልጆችን ማግኛ፣ አገልግሎቶች ከ3-5 አመት፣ 206-252-0805

# የቋንቋ አገልግሎት ማግኘት እና የተንከባካቢ መኖሪያ ሁኔታዎች

ትምህርት ቤቶች ሙሉ የወላጅ እና ተማሪ ተሳትፎን መፍቀድ አለባቸው

## **?** ለየIEP መሳሪያዎች በየኔ የአፍ መፍቻ ቋንቋዎች ካልተሰጡ ምን ማድረግ አለብኝ?

ዲስትሪክቱ መሳሪያዎቹን በየእርስዎ የአፍ መፍቻ ቋንቋ እንዲያቀረብ ህጉ ይደነግጋል። ከየ IEP ስብሰባ ቀድሞ ለጉዳይ አስተዳዳሪዎ የመማሪያ መሳሪያዎችን በየእርስዎ የአፍ መፍቻ ቋንቋ እንዲያቀርቡሎት የጽሁፍ መጠየቂያ ያስገቡ። በዚህ ጥያቄ ውስጥ ርዕሰ መምህሩን ያካቱት። ሰነዶች በየእርስዎ ቋንቋ ካልቀረቡ፣ ስብሰባውን ለመሳተፍ ግዴታ የለብዎትም እና ሰነዶቹ በየእርስዎ የአፍ መፍቻ ቋንቋ ሲቀርቡ ስብሰባውን ለዚያ ጊዜ ማስተላለፍ ይችላሉ። ስጋቶችንምገብጽሁፍ ያስቀምጡ እና የክልል ተቆጣጣሪውን ለድጋፍ ያነጋግሩ።

## **?** የIEP መማሪያ መሳሪያዎች በትክክል ካልተተረጎሙ እና ምንም ፍቺ የሌላቸው ከሆኑ ምን ማድረግ አለብኝ?

ወላጆች እና አሳዳጊዎች ለተማሪዎች የልዩ ትምህርት ቁጥጥር እና ክትትል እና የእርስዎን ፍቃድ በሚያስፈልግባቸው ቦታዎች ላይ በየአፍ መፍቻ ቋንቋቸው ሙሉ ለሙሉ መረጃ እንዲሰጣቸው ህግ ይደነግጋል።

## **?** በየIEP ሂደት ውስጥ የተማሪዬ የቋንቋ ፍላጎት የሚታየው እንዴት ነው?

የቋንቋ መዳረሻ በየIEP ዝግጅት ወቅት በውይይቱ ውስጥ የሚታሰብ እና አስፈላጊ ከሆኑት ልዩ ሁኔታዎች አንዱ ነው።

## **?** በየIEP ስብሰባ ላይ ሙሉ ለሙሉ ለመሳተፍ የአስተርጓሚ ከፈለግኩ ምን ማድረግ አለብኝ?

የዲስትሪክቱ የትርጉም አቅራቢዎችን ወይም አስተርጓሚዎችን ያለ እርስዎ ወጪ ማቅረብ እንዳለበት ህጉ ይደነግጋል። ከየIEP ስብሰባ ቀደም ብሎ ለትርጉም እና የማስተርጓሚ አገልግሎት የጽሁፍ ጥያቄዎን ያስገቡ።

## **?** ተማሪዬ በእንግሊዘኛ ቋንቋ ችሎታ መፈተን እና መገምገም ይኖርበታል?

አይ፣ ሁሉም ፈተናዎች እና መገምገሚያዎች ASLን ጨምሮ በየተማሪዎች የአፍ መፍቻ ቋንቋ መዘጋጀት አለባቸው።

## **?** ለቋንቋ ድጋፍ ማግኘት ማናገር ያለብኝ?

የእርስዎን የትምህርት ቤት ርዕሰ መስተዳደር እና የጉዳይ አስተዳዳሪን ያነጋግሩ። ለASL ትርጉም፣ የ504 አስተባባሪን በ [504coordinator@seattleschools.org](mailto:504coordinator@seattleschools.org) ላይ ያግኙ

## **?** እንደ ተንከባካቢ የመኖሪያ አገልግሎት ከፈለኩ ምን ማድረግ አለብኝ?

የ ADA II አርዕስት “በክልሉ እና የሃገሩ መንግስት ለህዝቡ በቀረበው መሰረት፣ ለሁሉም አገልግሎቶች፣ ፕሮግራሞች፣ እና ተግባራት በአካል ጉዳት ላይ መሰረት ያደረገ ማግለልን ይከላከላል።” እንደ ተንከባካቢ ሙሉ በሙሉ ለመሳተፍ የሚረዱዎትን ማናቸውንም የመኖሪያ አገልግሎቶች ለሰራተኞች አስቀድመው ማሳወቅዎን ያረጋግጡ። አንዳንድ የመኖሪያ አገልግሎቶች ምሳሌዎች የሚከተሉት ናቸው፡- በርቀት የሚደረጉ ስብሰባዎች፣ የASL ማስተርጓሚ፣ በኤሌክትሮኒክ ሊፈለግ በሚችል ጽሑፍ ቅርጸት የቀረቡ ሰነዶች፣ ዝግ መግለጫ ዕሁፎች፣ ሰነዶችን አስቀድሞ ለመገምገም የተራዘመ ጊዜ፣ ውሳኔዎችን ለመገምገም እና ምላሽ ለመስጠት የተራዘመ ጊዜ፣ ውይይትን ለመደገፍ የቀረቡ የእይታ መርጃዎች፣ ለስብሰባ ግልጭ ፈጣን መዳረሻ፣ በግልፅ ቋንቋ የተጻፉ ሰነዶች እና የተቀዱ ስብሰባዎች።

# የድጋፍ ጠቃሚ ምክሮች

መናገር በጣም ይበረታታል



ለአስተማሪዎች እና ለአስተዳዳሪዎች ጥያቄዎችን መጠየቅ ተገቢ አይደለም ተብሎ አይታሰብም። ስለ ተማሪዎ ጥያቄዎች ያልዎትን ስጋት ለአስተማሪዎችና ለትምህርት ቤት አስተዳዳሪዎች ለመናገር አይኖሩ። ስጋቶችዎን ለመግለጽ ሊረዱዎት የሚችሉ የውጭ ድርጅቶችን ያግኙ። አብዛኛዎቹ እነዚህ ድርጅቶች ድጋፍ እና አገልግሎት የሚሰጡት በተለያዩ ቋንቋዎች ነው። ስርዓቱን ለማሰስ እንዲረዱዎ ከሌሎች ወላጆች ጋር ግንኙነቶችን ይገነቡ።

አስፈላጊ ከሆነ ትምህርት ቤቶችን የትርጉም እና የአስተርጓሚ አገልግሎቶችን የመጠየቅ መብት እንዳለዎት ያስታውሱ። ቋንቋውን የሚናገሩ ቢሆኑ እንኳ፣ የልጅዎን ጥንካሬዎች እና ተግዳሮቶች ለማስረዳት እንዲሁም በትምህርት ቤቱ ቡድን የሚነገረውን እና የእነዚያ ውሳኔዎች ውጤቶቹ ምን እንደሆኑ ለመረዳት እንዲረዱዎ አስተርጓሚ መጠየቅ ይችላሉ።

“አልገባኝም”፣ “ይህን መድገም ይችላሉ?”፣ “ምሳሌ ሊሰጡኝ ይችላሉ?”፣ “ተማሪዎችን ስለ ባህሌ እና ስለ አካል ጉዳተኝነት ምን እያስተማራችሁ ነው?” ማለት ምንም ችግር የለውም። በልጅዎ ክፍል እና ትምህርት ቤት ውስጥ እየተነገረ ያለውን እና ምን እየተከሰተ እንዳለ መረዳትዎ አስፈላጊ ነው። የሚነገረውን እና የሚወስነውን ለመረዳት እና ስለ ተማሪዎ ጥንካሬዎች እና አካል ጉዳተኛ መሆናቸው በትምህርታቸው ላይ እንዴት ተጽእኖ እንደሚያሳድር ለማጋራት፣ እንግሊዘኛ ቢናገሩም እንኳ ለበለጠ ግልጽ እንዲሆን አስተርጓሚ ይጠይቁ።

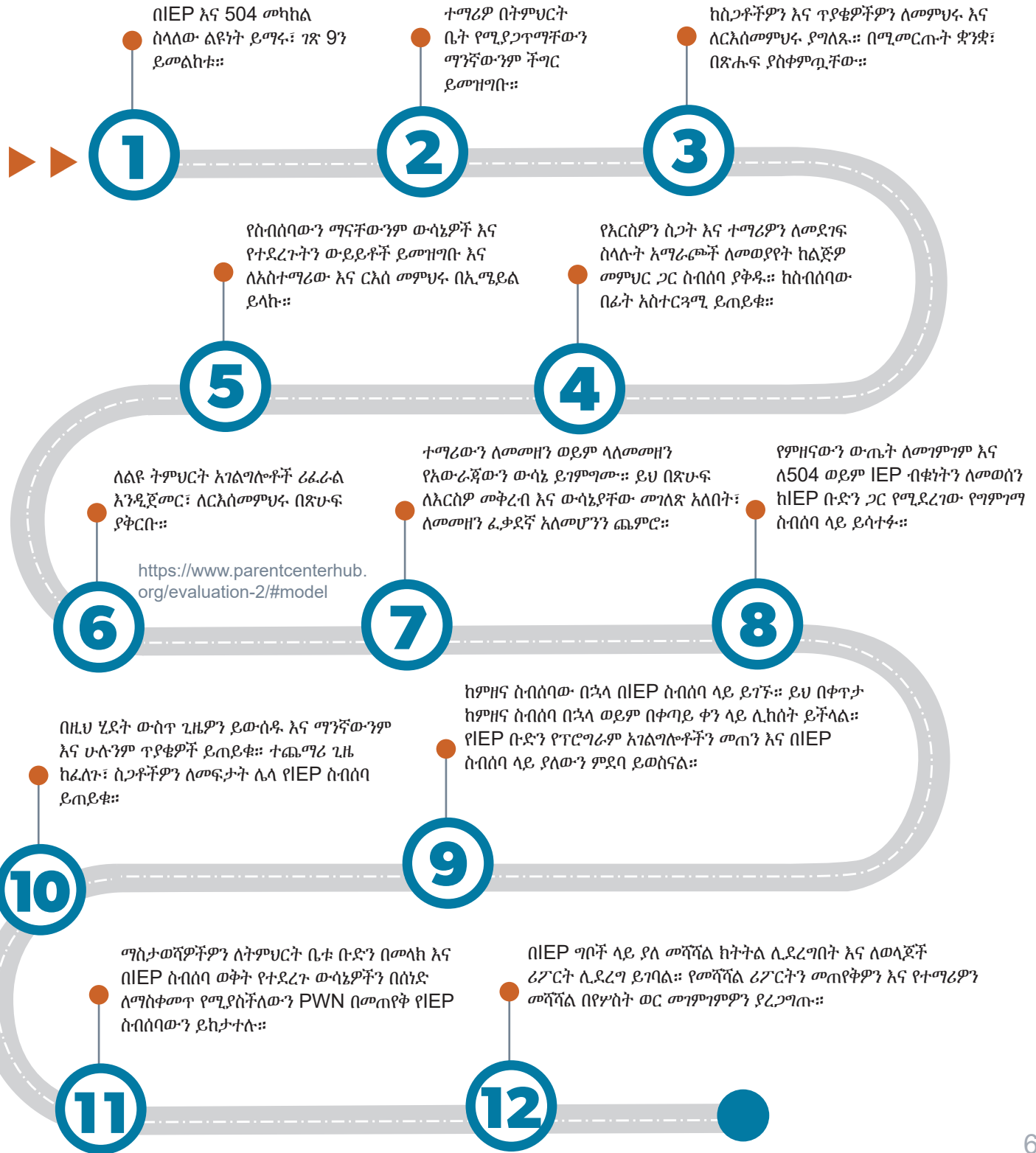
የእርስዎን ባህል፣ እሴቶች እና ወገኖች ከልጅዎ ክፍል እና ትምህርት ቤት ጋር መጋራት እርስዎ በርስዎ መግባባትን እና መከባበርን ለመጨመር ይረዳል።

የIEP ስብሰባዎች በጣም የሚያጨናንቁ እና ግራ የሚያጋቡ ሊሆኑ ይችላሉ። ጓደኛ ወይም ጠበቃ (አንዳንድ ድርጅቶች ይህንን ድጋፍ ይሰጣሉ) ማምጣት እርስዎ እና ልጅዎ የሚፈልጉትን ድጋፍ እያገኙ መሆኑን ለማረጋገጥ ይረዳል።

በአስተማሪዎች እና በወላጆች መካከል አጋርነት መፍጠር ለተማሪዎ እድገት እና ስኬት ጠቃሚ ሊሆን ይችላል። በማንኛውም ጊዜ ከተማሪዎን አስተማሪዎች ጋር ለመገናኘት መጠየቅ ይችላሉ፣ እና ከጠየቁበዙዎች በኢሜይል ወይም በጽሁፍ ከእርስዎ ጋር ይገናኛሉ። በዓመቱ መጀመሪያ ላይ፣ ከእርስዎ ጋር የግንኙነት እቅድ ስለመፍጠር ከተማሪዎ አስተማሪ ጋር ይነጋገሩ እና እንደ አስፈላጊነቱ በየዓመቱ እቅዱን እንዲያስተካክሉ ይጠይቁ።

## የመንገድ ካርታ፡-

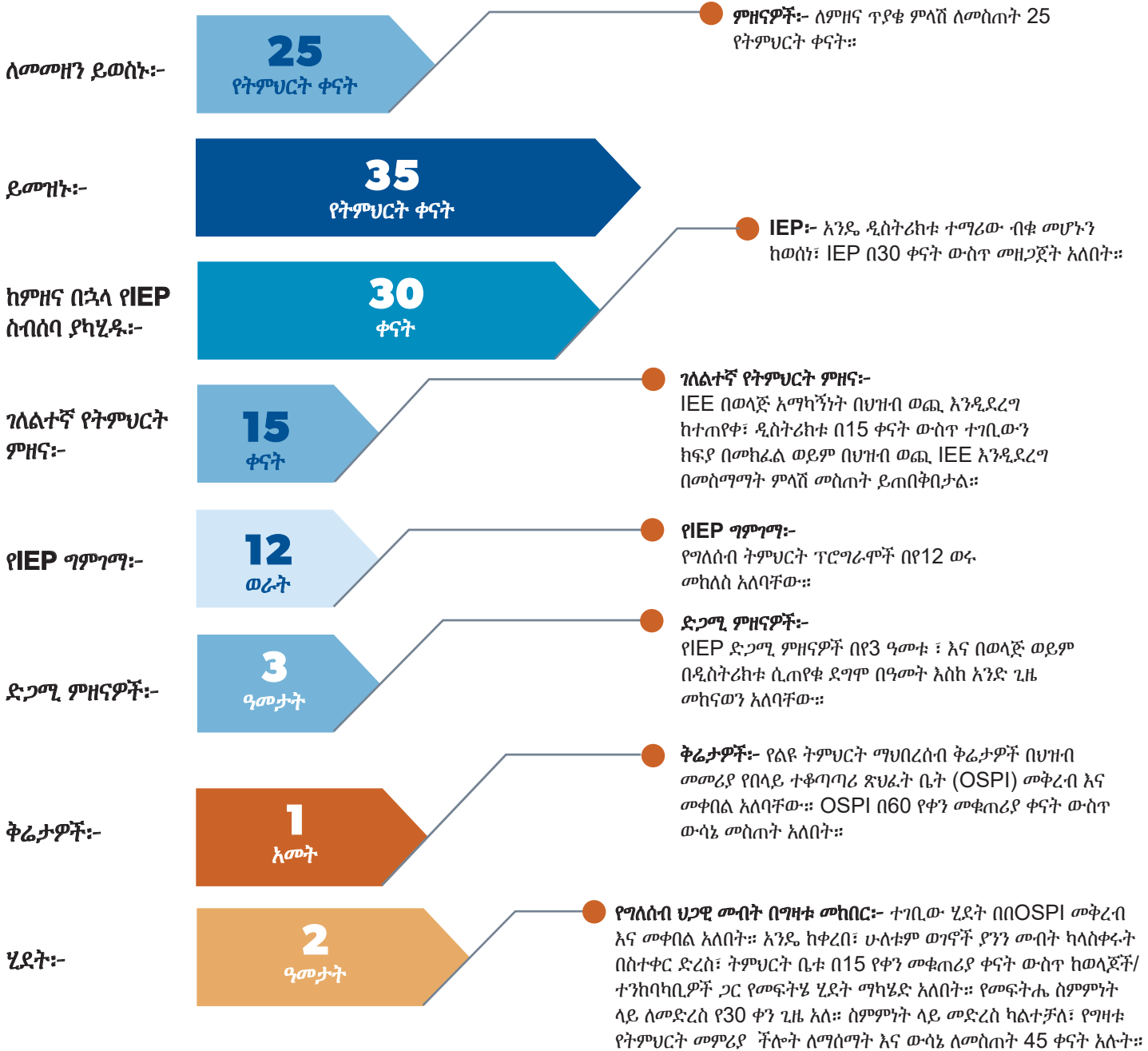
ተማሪዎ በትምህርት ቤት ውስጥ ተግዳሮቶች እያጋጠሟቸው ነው ነገር ግን የIEP ወይም የ504 እቅድ የላቸውም።



## አስፈላጊ ቀናት እና የጊዜ ሰሌዳዎች፡-

በልዩ ትምህርት IEP/504 ሂደት ውስጥ ሰዓቱ መቁጠር የሚጀምርበትን ጊዜ ማወቅ አስፈላጊ ነው።

**አካሄድ**      **ምላሽ መስጫ ቀናት**





# ትርጓሜዎች፡-

በልዩ ትምህርት IEP/504 ሂደት ውስጥ ያሉትን ቃላት እና አህጽሮተ ቃላት ትርጉም መስጠት

**የግለሰብ ትምህርት ፕሮግራም (IEP):-**

ልጅዎ በህጋዊ መንገድ ማግኘት ያለባቸውን አገልግሎቶች፣ መስተጋቢዎች እና ማሻሻያዎችን የሚገልጽ ሰነድ።

**ገዳቢነቱ ዝቅተኛ የሆነ አካባቢ(LRE):-**

በሚቻለው መጠን ተማሪዎች አካል ጉዳተኛ ካልሆኑ እኩዮቻቸው ጋር ትምህርት መማር ይችሉ ዘንድ የሚያስገድድ የ IDEA መሰፈርት መርህ እንጂ ቦታ አይደለም።

**ቅድሚያ የተጻፈ ማሳወቂያ (PWN):-**

የልጅዎን የትምህርት ፕሮግራም በሚመለከት የተወሰኑ ውሳኔዎች ማሳወቂያ እና ማጠቃለያ ከመተግበሩ በፊት ለወላጆች ቀርቧል። ውሳኔ እና ለውጥ በተደረገ ቁጥር እና የተጠቀመ ሀሳብ ውድቅ በሚደረግበት ጊዜ ለወላጆች መቅረብ አለበት።

**ገለልተኛ የትምህርት ግምገማ (IEE):-**

በልጅዎ የትምህርት ዲስትሪክት ባልተቀጠረ ባለሙያ በሆነ ፈታኝ የሚሰጥ ግምገማ። ወላጅ ወይም ህጋዊ አሳዳጊ በዲስትሪክቱ በተደረገው ግምገማ የማይሰማሙ ከሆነ ይህንን መጠየቅ ይችላሉ።

**የተራዘመ የትምህርት አመት (ESY):-**

ይህ በትምህርት እረፍት ጊዜዎች (የበጋ፣ የክረምት እረፍት, etc.) የሚሰጥ አገልግሎት ሲሆን የትምህርት ወይም ባህሪ ከህሎታቸውን ማሳደግ ለሚያስፈልጋቸው ተማሪዎች የተነደፈ ነው። ብቁነት የሚወሰነው የሪግሬሽን ሰነድ እና ሪኩፕመንት እንዲሁም የተማሪውን አካል ጉዳት፣ እያደገ ያለ ከህሎት እና የእድገት ፍጥነት በሚመለከት ከIEP ቡድን በሚገኝ አስተያየት ነው

**ተግባራዊ የባህሪ ግምገማ (FBA):-**

የአንድን ተማሪ ባህሪ ተግባር እና አዎንታዊ የጣልቃገብነት ድጋፍን ለመስራት የሚሆን የግምገማ መሳሪያ ነው።

**የባህሪ ጣልቃገብነት እቅድ (BIP):-**

FBAን ተከትሎ አዎንታዊ የባህሪ ጣልቃገብነት እና የታለመውን ባህሪ ለመቀነስ የሚሆን ስልት እና የመተኪያ ባህሪዎች የሚደግፍ እቅድ።

**ነጻ እና ትክክለኛ የመንግስት ትምህርት (FAPE):-**

FAPE ሁለት ትርጉሞች አሉት፤ ሁለቱም IEP ላለው ተማሪ የሚሆኑ ናቸው። ክፍል 504 አካል ጉዳተኛ የሆኑ ተማሪዎች አካል ጉዳተኛ ካልሆኑ እኩዮቻቸው ጋር ለአንድ አይነት ትምህርት ተደራሽ መሆን አለባቸው ይላል። በ IDEA መሰረት፣ FAPE ለአንድ ተማሪ ልዩ የሆነ ፍላጎት ግላዊ የተደረገ የትምህርት እቅድ ፕሮግራም እና ከዚያ ደግሞ ተማሪዎች የትምህርት ጥቅምን የሚያገኝበትን ይፈልጋል።

**ሂደት፡**

ከትምህርት ቤት ጋር ስለልጅዎ ትምህርት ግጭቶችን የሚፈቱነት መደበኛ መንገድ። ለሂደት ማመልከት የሚችሉት ለልዩ የትምህርት ግጭቶች ብቻ ነው። ገለልተኛ የሆነ የችሎት መኮንን የማግኘት እና በሂደት ችሎቱ ላይ ማስረጃ እና ምስክር የማቅረብ መብት አለዎት።

## የተማሪ ማስተዋወቂያ

መደበኛ ያልሆነ ተማሪዎን ከትምህርት ቡድኑ ጋር የሚያስተዋውቁበት መንገድ

የተማሪ ማስተዋወቂያ ጠቃሚ የሆነ ነገር ግን በትምህርት ቡድኑ ግዴታ የማይፈለግ እርስዎ እና የእርስዎ ተማሪ ስለተማሪው ጥንካሬ እና ግብ ለመጨው አመት መረጃዎችን መስጠት የሚችሉበት ድጋፍ የሚያደርግ መሳሪያ ነው። ይህም በ ደብዳቤ፣ ሲቪ ወይም ፖስተር ያሉ መንገዶች ሊቀርብ ይችላል። ተማሪዎ በዚህ ወሳኝ የሆነ ደረጃ ላይ እንዲሳተፍ ያደርጉ።

### ለከተሉ የሚችሉ ርእሶች የተማሪውን የሚከተሉ ጎኖች ያካትታል፤

- ጥንካሬዎች
- ተግዳሮቶች
- ቋንቋዎች/ተግባቦት
- ውጤታማ የሆኑ ስልቶች
- ፍላጎቶች
- ባህላዊ ዳራ
- የጤና ወይም የደህንነት አሳሳቢ ጉዳዮች
- ግቦች
- በቤት ውስጥ ያለ ባህል

### የተማሪ ማስተዋወቂያ ምሳሌ እነሆ



## SAKURA TAKAGI

FOURTH GRADER

**STRENGTHS**

- Reading
- Creativity
- Resilience
- Curiosity
- Enthusiastic

**CULTURAL BACKGROUND**

I am a second generation Japanese American.

**PROVEN STRATEGIES**

- Using models
- Access to manipulatives
- Repetition
- Frequent checks
- Social skill small groups with peers

**WHAT I AM WORKING ON**

- Math
- Communication with peers
- Developing peer relationships
- Self-advocacy

**HEALTH AND SAFETY**

Gluten and dairy free

**GOALS**

I am a generous and spunky 9 year old who loves to read and draw. I love to play the drums and when I grow up I want to be an artist.

**LANGUAGES**

Japanese  
English

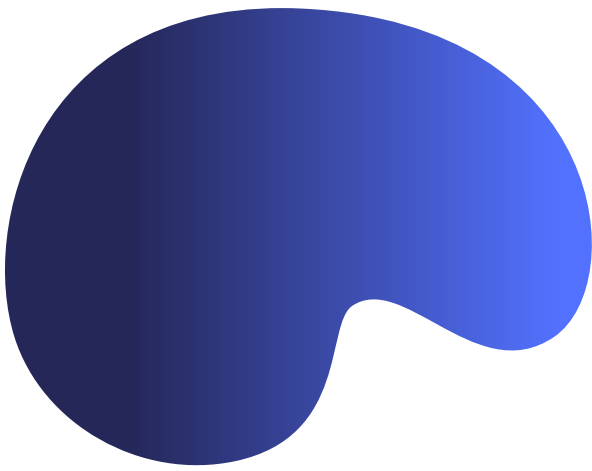
**INTERESTS**

- Science
- Animals
- Arts and crafts
- Minecraft
- Reading
- Music

**CULTURE AT HOME**

I have a younger brother. Both of my parents work full time. My grandparents live with me and my family for much of the year. They help take care of me and are an important part of my daily life.

ለተማሪዎች የሚታተም ገጽ ያቅርቡ። ▶



# ስም

ክፍል

ጥንቃቄዎች

[Dotted box for name]

ግቦች

[Dotted box for address]

ባህላዊ ዳራ

[Dotted box for phone number]

ፍላጎቶች

[Dotted box for interests]

የተረጋገጡ ጥንቃቄዎች

[Dotted box for confirmed details]

በቤት ውስጥ ያለ ባህል

[Dotted box for home environment]

አሁን እየሰራሁበት ያለ ነገር

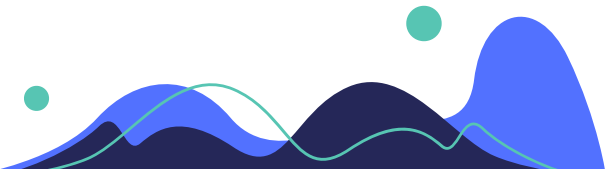
[Dotted box for current work]

ቋንቋዎች

[Dotted box for languages]

ጤና እና ደህንነት

[Dotted box for health and safety]



# መፋጠን ያለባቸው ደረጃዎች፡

ተማሪዎች የሚያስፈልገውን ድጋፍ እያገኘ አይደለም? ቀድሞ በ IEP/504 ለተለዩ ተማሪዎች መውሰድ የሚያስፈልጉ ደረጃዎች እነሆ



# በተደጋጋሚ የሚጠየቁ ጥያቄዎች

## በብዛት ለሚጠየቁ ጥያቄዎች መልሶች

### ❓ በ 504 እቅድ እና በIEP መካከል ያለው ልዩነት ምንድን ነው?

የ 504 እቅድ እና IEP ሁለቱም መደበኛ የሆኑ በተማሪው የትምህርት ቡድን የተማሪውን ፍላጎት ለሚሟሉት እና መገለጫ ለማስወገድ የሚፈጠሩ እቅዶች ናቸው። ነገር ግን ሁለቱም የየራሳቸው መስፈርት እና ጥበቃዎች ያላቸው የተለያዩ ሰነዶች ናቸው። 504 እቅድ አነስ ያለ IEP አይደለም።

IEP	504 እቅድ
ግላዊ የትምህርት ፕሮግራም	የመማሪያ አካባቢን ለመደረስ እርግጠኛ የሚያደርግ እቅድ
ተማሪው በግምገማ መሰረት ትምህርታቸውን “ለመድረስ” የሚያስፈልጋቸው ነገር ዝርዝር ማለትም በውረብ ላይ የተመሰተ በልዩ መንገድ የተዘጋጀ መመሪያ (SDI) ያካትታል።	የአገልግሎቶችን፣ ድጋፎችን እና ለ FAPE መዳረሻን የሚሰጡ ነገሮችን የትምህርት ኢላማውን የማየቀይሩ ዝረዝር
IDEA ሂደታዊ ጥበቃዎች የወላጆችን፣ ተማሪዎችን እና ግምገማዎችን መብት ለማስጠበቅ	ክፍል 504 ሂደታዊ ደህንነት ማስጠበቂያዎች፣ ይበልጥ የተደገበ
በ IDEA መሰረት ወላጅ ንቁ የ IEP አባል እንዲሆን ይጠይቃል	የወላጅ ስምምነት የ 504 እቅድን ከማስቀመጥ በፊት ያስፈልጋል
አንድ IDEA መሰረት በ2-3 አመታት ውስጥ ለልጁ ዳግም ምርመራ ያስገድዳል	የውረብ እና መዝገቦች ግምገማዎችን ይጠቀሙ፣ መደበኛ ግምገማ ምንም አያስፈልግም
በውረብ መሰረት የሂደት ግምገማ አስፈላጊ ነው	ምንም አይነት የሂደት ግምገማ አያስፈልግም
በአገልግሎት ነክ እና ትምህርት ነክ ግቦች ዙሪያ ይገነባል	ምንም ግቦች የሉም

### ❓ በአቀማመጥ እና ምደባ መሃል ያለው ልዩነት ምንድን ነው?

አቀማመጥ በአካል ጉዳይ ባለባቸው ግለሰቦች የትምህርት ህግ (IDEA) ውስጥ ጥቅም ላይ የሚውል ውስን ቃል ነው ስለዚህም በልዩ ትምህርት አገባብ ፣ በመላው የናይትድ ስቴትስ ውስጥ ተመሳሳይ ትርጉም አለው። አቀማመጥ ልዩ የአስተምህሮ አገልግሎቶችን ለማቅረብ የሚያስፈልግ መርሃ-ግብር፣ ህንጻዎች፣ የሰው ሃይል፣ ቦታ ወይም መሳሪያ ያካትታል። አቀማመጥ የአካል ጉዳት ላለባቸው ተማሪዎች እንዳለ የሚቀርቡ የተያያዙ አገልግሎቶችን ያካትታል። የተማሪ ምደባ የሚማሩበት ትምህርት ቤት ቦታ ነው። ወረዳው ምደባን የሚወስነው የተማሪውን አቀማመጥ እና አገልግሎቶች በግምት ውስጥ ካስገቡ በኋላ ነው። ሲቻል እና ተገቢ ሲሆን፣ ልዩ የአስተምህሮ አገልግሎቶችን የሚያገኙ ተማሪዎች በሰፊራቸው ባለ ትምህርት ቤት ውስጥ አገልግሎት ያገኛሉ። አንዳንድ ተማሪዎች በአገልግሎቶቻቸው ውስብስብነት ምክንያት የተሻሻሉ የትምህርት ነክ ስራዎች ሊኖሯቸው ይችላሉ።

### ❓ አንድ ተማሪ የት ነው አገልግሎቶቹን የሚያገኘው?

ተማሪዎች ለእያንዳንዱ ተማሪ በተራቀቀ ትንሹ ወሳኝ ስፍራ (LRE) ውስጥ አገልግሎት ያገኛሉ። ይህም በጠቅላላው የትምህርት ምክት ወይም በሌላ ክፍል የወጣ የአንድ ለአንድ ምክት ወይም በትንሽ ቡድን ውስጥ ሊሆን ይችላል።

### ❓ ተማሪዬ ለልዩ የአስተምህሮ አገልግሎት ለመካተት በህክምና ለይቶ የታወቀ የአካል ጉዳት ያስፈልገዋል?

አይ፣ ተማሪ ለመገምገም የህክምና ለይቶ አውቅና አያስፈልገውም።

# በተደጋጋሚ የሚጠየቁ ጥያቄዎች

## በብዛት ለሚጠየቁ ጥያቄዎች መልሶች

- ❓ ቀዳሚ የአገልግሎት መገደድ ምንድን ናቸው?**  
የሲዓትል የህዝብ ትምህርት ቤቶች (SPS) ለSPS የተወሰነ ቁጥር ያላቸው “ቀዳሚ አገልግሎቶች” መገደድ ለይቷል። እነዚህ የተወሰኑ ልዩነቶች ለተማሪው የትምህርት ነክ ስራ እና ለአስተማሪ መቻላት ለማድረግ የሚችሉ መገደቶች/ምርጫዎች ይፈጥራሉ። እነዚህ የቀዳሚ የአገልግሎት አይነት ገለጻዎች በሲዓትል የህዝብ ትምህርት ቤቶች፣ ክ-12 ክፍሎች፣ በሚማሩ ተማሪዎች እና የልዩ የአስተምርሆ ለውጥ አገልግሎቶችን የሚያገኙ (እስከ 21 አመት ድረስ) ተማሪዎች ላይ ተግባራዊ የሚሆን ነው።
- ❓ የተያያዙ የትምህርት ቤቶች ግራፍ ለ 2021-22 (በቅርቡ የዘመነው 6/1/2021)**  
የተያያዙ የትምህርት ቤቶች ለመጀመሪያ ደረጃ ትምህርት ቤቶች  
የተያያዙ የትምህርት ቤቶች ለመካከለኛ ደረጃ ትምህርት ቤቶች  
የተያያዙ የትምህርት ቤቶች ለሁለተኛ ደረጃ ትምህርት ቤቶች
- ❓ የSPS ቀዳሚ አገልግሎቶች መገደድ አንዴት ነው የሚወሰኑት?**

የአገልግሎት መገደድ	ገለጻ
ሃብት	ተማሪዎች ከቀላል እስከ መለስተኛ የምሪት ፍላጎት ልዩነቶቻቸውን ውስን የትምህርት ፍላጎቶቻቸው እና ማህበራዊ ችሎቶቻቸውን የሚያዳርስ ተራቆ የተዘጋጀ መመሪያ (SDI) ያገኛሉ። እነዚህ ተማሪዎች አብዛኛውን የምሪት ጊዜያቸውን በጠቅላላ የትምህርት ነክ መቼት ውስጥ ከ ግብ ባለው ድጋፍ ጋር ያሳልፋሉ።*+
ማግኘት	የበለጠ ሃብት የሚፈልጉ አገልግሎት የሚያደፈሩባቸው ተማሪዎች። እነርሱ ከመለስተኛ እስከ ከፍተኛ የትምህርት እና አገልግሎት ፍላጎቶችን የሚያዳርስ ተራቆ የተዘጋጀ መመሪያ (SDI) ያገኛሉ። እነዚህ ተማሪዎች አብዛኛውን የመምሪያ ጊዜያቸውን በጠቅላላ የትምህርት መቼት ውስጥ አያሳለፉ በIEP ግቦቻቸው ላይ ሂደት ማድረግ ይችላሉ። የአነስተኛ ቡድን መመሪያ እና ጣልቃ ገብነትን ጨምሮ እነዚህ ተማሪዎች ከተለያዩ የተራቀቁ መመሪያዎች ጥቅም ሊያገኙ ይችላሉ። *+
ትኩረት	ከፍተኛ የትምህርት እና የአገልግሎት ፍላጎቶቻቸውን ለማዳረስ ተራቆ የተዘጋጀ መመሪያ (SDI) የሚያገኙ ተማሪዎች። በተራቆ የተዘጋጀ መመሪያ ተማሪዎች በጠቅላላው የትምህርት ስርዓት ትምህርት ውስጥ ለመሳተፍ እድሎች ይኖራቸዋል። እነዚህ ተማሪዎች አብዛኛውን የመመሪያ ጊዜያቸውን በአነስተኛ ቡድን መቼት እንደ ትንሹ ውስን ቦታ (LRE) ሆኖ ጊዜ በማሳለፋቸው ጥቅም ሊያገኙ ይችላሉ። ነገር ግን ይህ በIEP ሊለያይ ይችላል።*
ማህበራዊ/ስሜታዊ	የማህበራዊ/ስሜታዊ ክህሎቶች፣ ሂደቶች እና መረዳትን እድገት እንዲረዳ ተራቆ የተዘጋጀ መመሪያ (SDI) የሚያገኙ ተማሪዎች። ተማሪዎች በተማሪው IEP እንደሚወሰነው በ SDI ውስጥ የተወሰነውን ወይም ሁሉንም የትምህርት መመሪያዎች ሊያገኙ ይችላሉ። በአብዛኛውን ጊዜ አገልግሎቶች በትንሽ ቡድን መቼት ውስጥ ነው የሚሰጡት፣ ነገር ግን ይህ በIEP ሊለያይ ይችላል።*
ልዩ	ከጠቅላላው የትምህርት መርሃ ግብር በሰፊው የሚለይ የትምህርት መርሃ ግብር ጥቅም የሚያገኙ ተማሪዎች። ተራቀው የተዘጋጀ መመሪያ (SDI) ትምህርት ነክ፣ የንግግር፣ የህይወት እና አገልግሎት ችሎታ አካላትን ሊያካትት ይችላል። በአብዛኛውን ጊዜ አገልግሎቶች በትንሽ ቡድን መቼት ውስጥ ነው የሚሰጡት፣ ነገር ግን ይህ በIEP ሊለያይ ይችላል።*

+በተማሪው IEP መሰረት አገልግሎቶች በየትኛውም መቼት ውስጥ ሊሰጡ ይችላሉ።  
\*ይህ የመጀመሪያ የአገልግሎት አይነት በየትኛውም የIDEA የአካል ጉዳተኛ ምድብ ውስጥ ለሚካተቱ ተማሪዎች ይቀርባል።

# በተደጋጋሚ የሚጠየቁ ጥያቄዎች

በብዛት ለሚጠየቁ ጥያቄዎች መልሶች

የአገልግሎት መገዳደር	ገለጻ
መስማት የተሳናቸው/ ለመስማት የሚከብዱት (DHH)	በIEP ቡድናቸው እንደሚወሰነው በትንሹ የሚገደብ ቦታ (LRE) ተራቆ የተዘጋጀ መመሪያ (SDI) የሚያገኙ ተማሪዎች። የመመሪያ ይዘታ ስምምነቶች፣ ለውጦች እና የአስተርጓሚ አገልግሎቶች ባሉት ተራቆ በተዘጋጀ መመሪያ ተማሪዎች በጠቅላላው የትምህርት መርሃ ግብር ውስጥ የመሳተፍ እድሎች ያቀርባል። ተማሪዎች ከምደባ ቦታቸው ውጪ ባሉ የእርዳታ አገልግሎቶች ወይም የተራቀቁ መሳሪያዎች መሰብሰብ ጥቅም ሊያገኙ ይችላሉ። ይህ አገልግሎት መስማት ለተሳናቸው ወይም መስማት ለሚከብዱት ተማሪዎች ክፍት ነው።
አላማ	ተማሪዎች በIEP ቡድናቸው እንደሚወሰነው በትንሹ የሚገደብ ቦታ (LRE) ተራቆ የተዘጋጀ መመሪያ (SDI) ያገኛሉ። የመመሪያ ይዘት እንደ እይታ እና እንቅስቃሴ (O እና M) እና እንደ ብሬል አይነት የእይታ አገልግሎቶች አይነት እርዳታዎች እና ማሻሻያዎች ባሉት ተራቆ በተዘጋጀ ስርዓተ ትምህርት ለተማሪዎች በጠቅላላው የትምህርት መርሃ ግብር ውስጥ የመሳተፍ እድሎች ያቀርባል። ተማሪዎች ከምደባ ቦታቸው ውጪ ባሉ የእርዳታ አገልግሎቶች ወይም የተራቀቁ መሳሪያዎች መሰብሰብ ጥቅም ሊያገኙ ይችላሉ። ይህ አገልግሎት ማየት ለተሳናቸው ወይም ማየት ለሚከብዱት ተማሪዎች ክፍት ነው።
በሕክምና ደካማ	ተማሪዎች በIEP ቡድናቸው እንደሚወሰነው በትንሹ የሚገደብ ቦታ (LRE) ተራቆ የተዘጋጀ መመሪያ (SDI) ያገኛሉ። የመመሪያ ይዘታ ተራቆ በተዘጋጀ መመሪያ ተማሪዎች በጠቅላላው የትምህርት ስርዓተ ትምህርት ውስጥ የመሳተፍ እድሎችን ያቀርባል። ተማሪዎች ከምደባ ቦታቸው ውጪ ባሉ የእርዳታ አገልግሎቶች ወይም የተራቀቁ መሳሪያዎች መሰብሰብ ጥቅም ሊያገኙ ይችላሉ። በአብዛኛውን ጊዜ አገልግሎቶች በትንሹ ቡድን መቼት ውስጥ ነው የሚሰጡት፣ ነገር ግን ይህ በIEP ሊለያይ ይችላል። ይህ አገልግሎት ከፍተኛ የህክምና እንክብካቤ ለሚያስፈልጋቸው ከሁሉም የIDEA አካል ጉዳት ምድብ ውስጥ ላሉ ተማሪዎች ክፍት ነው።
18-21 የለውጥ አገልግሎቶች	በለውጥ አገልግሎቶች ውስጥ ያሉ ተማሪዎች፣ 18-21 አመት ድረስ ለከፍተኛ የአገልግሎት ፍላጎቶች ላሏቸው ተማሪዎች ተራቆ የተዘጋጀ መመሪያ ያገኛሉ። ይህ አገልግሎት እድሜያቸው ከ18-21 አመት ድረስ ላሉ፣ ለየትኛውም IDEA የአካል ጉዳት ምድብ ለሚገኙ ተማሪዎች ክፍት ነው።

h <https://www.seattleschools.org/departments/special-education/services/placement-and-primary-service-types/> በ 4/5/22 የተወሰደ  
 + በተማሪው IEP መሰረት አገልግሎቶች በየትኛውም መቼት ውስጥ ሊሰጡ ይችላሉ።  
 \*ይህ የመመሪያ የአገልግሎት አይነት በየትኛውም የIDEA የአካል ጉዳተኛ ምድብ ውስጥ ለሚከተቱ ተማሪዎች ይቀርባል።

- ?** ተማሪዬ IEP ከተተገበረ በኋላ ምንም ለውጥ እያሳየ አይደለም። አሁን ምን ማድረግ እችላለሁ?  
 ስለ ሃሳቦቻቸው የተማሪዎ ጉዳይ ሃላፊን ያግኙ እና የIEP ስብሰባ ይጥሩ። በስብሰባው ላይ፣ ስለሚያሳስብዎት ነገር ተወያዩ እና አስፈላጊ ከሆነ የIEP ን ማሻሻል ሃሳብ ያቅርቡ።
- ?** ተማሪ በአመት አንድ የ IEP ስብሰባ ብቻ ነው የሚፈቀደው?  
 አይ። ወላጅ የIEP ስብሰባን በማንኛውም ጊዜ መጠየቅ ይችላል። ጥያቄዎን እና የ IEP ስብሰባ አስፈላጊ የሆነበትን ምክንያቶች በጽሁፍ ያስቀምጡ። አውራጃው ተማሪው ከ IEP ቡድን ውይይት ተጠቃሚ እንደሚሆን ከተስማሙ እና ወይ የስብሰባ ጊዜ እና ቀን በማሳየት ወደፊት ይራመዳል ወይም ችግሮቹን ለመፍታት አማራጭን ይመክራል። አንድ ወረዳ የIEP ስብሰባ ለመጥራት ፈቃደኛ ካልሆነ፣ እምቢተኝነታቸውን በPWN ውስጥ ማስገባት አለባቸው።
- ?** ለ IEP ስብሰባ እንዴት መዘጋጀት አለብኝ?  
 የቀደመውን የIEP እና የሂደት ሪፖርቶችን ይገምግሙ። ጥያቄዎቻችን እና ስጋቶቻችን አስቀድመው ያዘጋጁ።

# በተደጋጋሚ የሚጠየቁ ጥያቄዎች

በብዛት ለሚጠየቁ ጥያቄዎች መልሶች

- ?** አውራጃው ተማሪዬ ለ IEP ብቁ እንዳልሆነ ቢገልጽሰኝ?

ምክንያቱን በጽሁፍ ማቅረብ አለበት። ይህ አብዛኛው ጊዜ በPWN ውስጥ ይሆናል። በግምገማው ውጤት ካልተስማሙ በስብሰባው ላይ እንደተሳተፉ እና በግምገማው ውጤት እንደማይስማሙ መጻፍዎን ያረጋግጡ።
- ?** በ IEP ውስጥ ምን ያህል ግቦች ሊኖሩ እንደሚችሉ ገደብ አለ?

አይ፣ ግቦች በተማሪ ፍላጎት ላይ የተመሰረቱ ናቸው እንጂ የትምህርት ቤት ግብዓቶች አይደሉም።
- ?** የ IEP ማሻሻያ ምንድን ነው?

የIEP ማሻሻያ በ IEP ላይ የሚደረግ ትንሽ ለውጥ ወይም ማሻሻያ ነው። ሁሉም ወገኖች ከተስማሙ ማሻሻያ ለማድረግ ሙሉ የIEP ቡድን የግብአት ስብሰባ አያስፈልግም። ማንኛውም ለውጦች ከመደረጉ በፊት የተጠቆመው ማሻሻያ በ PWN ውስጥ እንዲቀመጥ ይመከራል።
- ?** የ IEP ቁሳቁሶች ከስብሰባ በፊት ካልተሰጡኝ ወይም በቂ ጊዜ ካልተሰጡኝ ከስብሰባ በፊት እነሱን ለመገምገም ጊዜ ካገኘሁ ምን ማድረግ እችላለሁ?

ወላጆች እና አሳዳጊዎች በትምህርት ዓመቱ ውስጥ በተለይም ከ IEP ስብሰባ በፊት መዝገቦችን የመመርመር እና የመገምገም መብት አላቸው። መዝገቦቹን ለማየት ጥያቄ ካቀረቡ እና ካልተሰጡ የትምህርት ቤቱን ርዕሰ መምህር እና የክልል ተቆጣጣሪን ያነጋግሩ። መዝገቦቹን እና ሰነዶችን ለመገምገም ጊዜ ካገኙ በኋላ ስብሰባው ለሌላ ጊዜ እንዲተላለፍ መጠየቅ ይችላሉ።
- ?** በግምገማው ውጤት ካልተስማማሁስ?

ስጋትዎን በጽሁፍ ያስቀምጡ። እንዲሁም IEE ወይም ገለልተኛ የትምህርት ግምገማ መጠየቅ ይችላሉ። አውራጃው IEE ለማግኘት እንዲረዳዎ መረጃ የመስጠት ሃላፊነት አለበት።
- ?** ገለልተኛ የትምህርት ግምገማ (IEE) የሚከፍለው ማንው?

ወላጅ ወይም አሳዳጊ የ IEE ወጪዎችን መሸፈን አለባቸው። ነገር ግን፣ በህዝብ ወጪ IEEን መጠየቅ ትችላለህ፣ ነገር ግን ድስትሪቲቱ በጥያቄ ካልተስማማ በስተቀር የፍትህ ሂደትን ይጠይቃል።
- ?** የ 504 እቅድ ያወጣው ማንው?

የልጁን ፍላጎት የሚያውቅ እና የሚረዳ እና መረጃውን እና መረጃውን ከግምገማዎች መተርጎም የሚችል የግለሰቦች ቡድን። በአጠቃላይ፣ ወላጅ ወይም አሳዳጊ፣ አጠቃላይ ትምህርት መምህር(ዎች)፣ 504 አስተባባሪዎች (ዎች) እና የት/ቤት አስተዳዳሪ በ504 እቅድ ውስጥ ይሳተፋሉ።
- ?** በ 504 እቅድ ውስጥ ምን ይካተታል?

የ 504 እቅድ ብዙውን ጊዜ ለልጁ ማረፊያዎችን እና ድጋፎችን እንዲሁም እነዚህን ድጋፎች ማን እንደሚሰጥ እና እንደሚከታተል ያካትታል።
- ?** የእኔ ተማሪ 504 እቅድ ካለው፣ የልዩ ትምህርት አገልግሎትን እንደ ተማሪ ይቆጠራሉ?

አይደለም የልዩ ትምህርት አገልግሎት የሚቀበል ተማሪ የ504 እቅድ ሳይሆን IEP አለው። ስንል ግን አሁንም እያካተትናቸው ነው።”ልዩ ትምህርት ተማሪዎች።”



# በተደጋጋሚ የሚጠየቁ ጥያቄዎች

## በብዛት ለሚጠየቁ ጥያቄዎች መልሶች

- ?** የተራዘመ የትምህርት ዘመን (ESY) አገልግሎቶችን ለተማሪዬ እንዴት እጠይቃለሁ?

በዓመቱ መጀመሪያ ላይ ጥያቄዎን በጽሁፍ ያስቀምጡ። ተማሪዎ ከሆነ የ IEP ስብሰባ በዓመቱ መጀመሪያ ላይ የታቀደ ነው፤ በ IEP ስብሰባ ላይ ስለ ESY ለመወያየት ይጠይቁ። ያለበለዚያ ስለ ESY ለመወያየት የ IEP ስብሰባ ይጠይቁ።
- ?** ለ IEP ስብሰባ በተመደበው ጊዜ ሁሉንም ስጋቶቻችንን ካልመለሰን?

ውይይቶች ካለ በኋለኛው ቀን ሊቀርቡ እና ሊታዘዙ ይችላሉ። በስብሰባው ወቅት በቂ ጊዜ። የአሁኑ ስብሰባ ከማብቃቱ በፊት የ IEP ስብሰባ ቀጣይ መርሐግብር መያዙን ያረጋግጡ።
- ?** በተማሪዬ ከሌሎች ጋር እንዴት መገናኘት እችላለሁ? ተመሳሳይ ልምዶችን የሚጋሩ ትምህርት ቤት?

የሲያትል ልዩ ትምህርት PTSA የቤተሰብ እና የማህበረሰብ ተሳትፎ ኮሚቴን ያግኙ እና ከሌሎች ቤተሰቦች ጋር ለመገናኘት ድጋፍ ይጠይቁ። እንዲሁም የአካባቢዎን PTA ወይም የትምህርት ቤት ርዕሰ መምህርን ማነጋገር ይችላሉ።
- ?** አውራጃው ግምገማ ለመስጠት ከተሰማኝ ምን ማድረግ አለብኝ?

ልጅዎ ችግር አለበት ብለው በሚያምኑባቸው በሁሉም ዘርፎች የትምህርት ቤቱ የስነ-ልቦና ባለሙያ ስለሚያሳስብዎት ነገር እንደሚያውቅ ማረጋገጥ አለብዎት። የግምገማውን ግልባጭ ከስብሰባው ከበርካታ ቀናት በፊት መጠየቅዎን ያረጋግጡ ስለዚህ እሱን ለመገምገም እድሉ እንዲኖርዎት። የግምገማውን ፈቃድ በጥንቃቄ ያንብቡ እና ካልተረዱ ጥያቄዎችን ይጠይቁ። የስምምነት ቅጹን ይፈርሙ እና ወደ ትምህርት ቤቱ ይመልሱት።
- ?** በ IEP ስብሰባ ላይ የሚካፈለው ማነው?

ወላጆች/ተንከባካቢዎች እና ተማሪዎ ተገቢ ከትምህርት ቤቱ ቡድን ጋር ከጉዳዩ አስተዳዳሪ፣ ልዩ ትምህርት መምህራን፣ አጠቃላይ ትምህርት መምህራን፣ ተዛማጅ አገልግሎት ሰጪዎች (OT፣ PT፣ SLP)፣ የትምህርት ቤት አስተዳዳሪ፣ የዲስትሪክት አስተዳዳሪ (እንደ አስፈላጊነቱ) ፣ የሽግግር ሰራተኞች እና የልጅዎ ባለሙያ ናቸው ብለው የሚያምኑት ማንኛውም ሰው ብዙውን ጊዜ የግል ቴራፒስቶች ናቸው። እንዲሁም በስብሰባው ላይ ማስታወሻ አቅራቢን መጠየቅ ይችላሉ። በሚቻልበት ጊዜ የራስዎን ማስታወሻ ደብተር ይዘው እንዲመጡ ይመከራል። ወላጅ የሚፈልጉትን ማንኛውንም ሰው ወደ IEP ስብሰባ ማምጣት ይችላሉ። ከተቻለ በእርግጠኝነት ጓደኛ ወይም የቤተሰብ አባል ይዘው ይምጡ።
- ?** ምንድን በ SIT ቡድን እና በ IEP ቡድን መካከል ያለው ልዩነት ነው?

የSIT ወይም የተማሪ ጣልቃ ገብነት ቡድን በግምገማዎች ውስጥ ይሳተፋል እና በ 504 እቅድ ውስጥ የተካተቱትን ድጋፎች ያዘጋጃል። የ IEP ቡድን የልዩ ትምህርት አገልግሎት የሚያገኙ ተማሪዎችን የግለሰብ ትምህርት እቅድ ያስተዳድራል እና ያዘጋጃል።
- ?** ድጋሚ ግምገማዎች መቼ ነው የሚካሄዱት?

ቢያንስ በ 3 ዓመቱ። ግምገማ በማንኛውም ጊዜ በ IEP ቡድን አባል ሊጠየቅ ይችላል ነገር ግን በ IEP ቡድን አባላት ስምምነት ላይ የተመሰረተ ፍላጎት ከሌለ በስተቀር አውራጃው እንዲን የማጠናቀቅ ግዴታ የለበትም።
- ?** የተማሪዬ ትምህርት ቤት ተማሪዬ የሚያስፈልገውን ልዩ የትምህርት “ፕሮግራም” ባይኖረውስ?

የአካባቢያቸው ትምህርት ቤት ይሁን አልሆነ ተማሪው የተመደበበትን ፕሮግራም በሚያቀርብ ትምህርት ቤት SPS እንዲማር ይፈልጋል። ወላጆች በአካባቢያቸው ትምህርት ቤት እንዲመደብላቸው የመቃወም እና የመጠየቅ መብት አላቸው። ድስትሪክቱ ይህን ጥያቄ ውድቅ ካደረገ፣ ወላጅ ዳኛ ውሳኔ እንዲሰጥ የፍትህ ሂደትን መከተል ይችላል።

# በተደጋጋሚ የሚጠየቁ ጥያቄዎች

## በብዛት ለሚጠየቁ ጥያቄዎች መልሶች

- ❓ በጣም ጥሩ የግል ረዳት አለኝ። ተማሪዬን በትምህርት ቤት ሊረዱኝ ይችላሉ?**

ይህ በትምህርት ቤቱ ውሳኔ ነው። ጥያቄዎን በጽሁፍ ያስቀምጡ እና ምላሻቸውን በቅድሚያ የጽሁፍ ማስታወቂያ (PWN) ውስጥ ይጠይቁ። አውራጃው ነፃ እና ተገቢ የሆነ የህዝብ ትምህርት (FAPE) እንዲሰጥ ይጠበቅበታል ስለዚህ ሌላው አማራጭ የ FAPE መዳረሻን የሚከለክል ከሆነ ድስትሪቲዎ ድጋፉን እንዲሰጥ መጠየቅ ነው።
- ❓ ትምህርት ቤቱ ልጄን ማገድ ወይም ማግለል የተፈቀደለት መቼ ነው?**

መመሪያ #3246። "ማግለል መጠቀም በሁሉም ሁኔታዎች የተከለከለ ነው። በአንድ ሰው ላይ ከባድ የአካል ጉዳት ሊደርስ የሚችልበት ሁኔታ ካልሆነ በስተቀር በተማሪዎች ላይ እንዳዎችን መጠቀም የተከለከለ ነው። በእንደዚህ አይነት ሁኔታዎች፣ መገደብ በተማሪው ወይም በሌሎች ላይ የሚደርሰውን የአካል ጉዳት ለመከላከል ወይም ለመቀነስ እንደ የመጨረሻ አማራጭ ብቻ ሊያገለግል ይችላል። ከባድ የአካል ጉዳት የመከሰቱ አጋጣሚ ከሌለ የእንዳን ወይም ሌላ የአካል ቀውስ ጣልቃ ገብነትን መጠቀም ወዲያውኑ መቋቋም አለበት። በምንም አይነት ሁኔታ እነዚህ ቴክኒኮች እንደ ተግባር፣ ቅጣት፣ ለአዋቂዎች ምጃ፣ ወይም ለንብረት ውድመት ምላሽ ወይም ለአካል ጉዳት የማይጋልጥ የተማሪ መስተጓጎል ጥቅም ላይ አይውሉም።" <https://www.seattleschools.org/wp-content/uploads/2021/07/3246.pdf>
- ❓ የአደጋ ጊዜ ምላሽ ፕሮቶኮል (ERP) ምንድን ነው?**

ይህ አስቀድሞ ለሚጠበቁ "ከባድ የአካል ጉዳት የሚያስከትሉ ሊቀሩ የማይችሉ ድንገተኛ አደጋዎች" የተቀመጠ የምላሽ እቅድ ነው። እንደ ወላጅ ወይም ተንከባካቢ፣ በ IEP ማህደር ውስጥ ያለውን መስማማትን የሚያመለክት ሳጥን ላይ ምልክት በማድረግ የ ERP እቅድ እንዲኖርዎት መምረጥ ወይም ሳጥኑ ላይ ምልክት ሳያደርጉ ለመውጣት መምረጥ ይችላሉ። "የአደጋ ጊዜ ምላሽ ፕሮቶኮሎች፣ ከተዘጋጁ፣ በተማሪው IEP ውስጥ መካተት እና በየዓመቱ መገምገም አለባቸው። የአደጋ ጊዜ ምላሽ ፕሮቶኮሎች የታለመ ባህሪን ለመለወጥ፣ ለመተካት፣ ለማስተካከል ወይም ለማጥፋት የታለመውን የባህሪ ጣልቃገብነት እቅድ የዘዴ አጠቃቀምን ለመተካት ጥቅም ላይ መዋል የለባቸውም። የአደጋ ጊዜ ምላሽ ፕሮቶኮሎች ነፃ፣ ተገቢ የሆነ የህዝብ ትምህርት (FAPE) እና የአደጋ ምላሽ ፕሮቶኮሎችን ከማፅደቅ በፊት የወላጅ ስምምነትን በቅድሚያ ተቀብሎ ለማቅረብ የሚያስፈልገውን የላቀ የትምህርት ዕቅድ ይመዘግባሉ።"

<https://www.seattleschools.org/wp-content/uploads/2021/09/3246SP.pdf>
- ❓ ትርጉም ያለው የወላጅ ተሳትፎ ምን ይመስላል?**

ስብሰባዎችን አስቀድሞ ማሳወቅ፣ የትምህርት መዝገቦችን ማግኘት፣ ወላጆችን በልጃቸው ትምህርት ውስጥ እንደ አባሪዎች እና አጋሮች ማክበር፣ ልጃቸውን በትምህርት ቤት አካባቢ የመመልከት እድልን እና የወላጅ ስምምነትን ማካተት አለበት።
- ❓ ተማሪዬ በ IEP ስብሰባቸው መሳተፍ ይችላል?**

አዎ! በተገቢው ሁኔታ እንዲሳተፉ ይበረታታሉ። ስለ ግብቻቸው፣ ድጋፎቻቸው፣ እና ጠንካራ ጎኖቻቸው በማሳተፍ አስቀድመው ይጀምሩ። እና ሰራተኞችን ከተማሪዎች በተደጋጋሚ አስተያየት እንዲፈልጉ ያበረታቱ።

# የትምህርት ቤት ቅጣት

የሲያትል የሕዝብ ትምህርት ቤቶች የሚጠቀሙባቸው የቅጣት ዓይነቶች

## ምንድን ነው?

በትምህርት ቤት አካባቢ፣ "ቅጣት" የሚተገበረው ለሥነምግባር ጥሰት ምላሽ ነው። የዲሲፕሊን ግብ ከመቅጣት ይልቅ ማስተማር መሆን አለበት።

**የቅጣት አለመመጣጠን፦** የአፍሪካዊ አሜሪካውያን ተማሪዎች እና አካል ጉዳተኛ ተማሪዎች ከነጮች፣ ከኒውሮቲፒካል(neurotypical) እኩዮቻቸው በተለየ በከፍተኛ መጠን እንደሚቀጡ ማስታወስ አስፈላጊ ነው። ቅጣት በግለሰብ ተማሪዎች ላይ በሚተላለፍበት ጊዜ፣ በስርዐት ደረጃ በመጨረሻ ግብ ላይ መድረስ ያለበት፣ ተግባር ነው።

**በጣም ጥሩ የቅጣት እርምጃዎች** ተማሪዎችን ወደ ባህሪ ጥሰት የሚወስዱ ችግሮችን በመፍታት ዙርያ ተከላካይ፣ ንቁ እና ማዕከላዊ ናቸው። በጣም ጥሩ የተማሪ ውጤቶች የሚከሰቱት ተማሪዎች ደህንነት በሚሰማቸው እና በሚታዩበት ጊዜ፣ እንደ ንቁ ተሳታፊዎች በራሳቸው ትምህርት ሲሳተፉ፣ ደጋፊ በሆኑ ግንኙነቶች ውስጥ፣ እና "ልጆች ከቻሉ ጥሩ ይሰራሉ" የሚለውን በመረዳት ነው (**Ross Greene**)<sup>1</sup>።

## በSPS መቀጣት

SPS አስተዳዳሪዎች ለባህሪ ጥሰት ተገቢውን የቅጣት ምላሾችን እንዲመርጡ ለመምራት የቅጣት አባሪ<sup>2</sup> ይከተላል። በሲያትል የሕዝብ ትምህርት ቤቶች የተማሪ መብቶች እና ኃላፊነቶች<sup>3</sup> ሰነድ ላይ እንደተገለጸው፣ "ተማሪዎች፣ ወላጆች እና አሳዳጊዎች ትምህርት ቤቱ በዲሲፕሊን ውሳኔ አሰጣጥ ሂደት ውስጥ ከመግባቱ በፊት ግብአት በመስጠት ንቁ አጋሮች የመሆን መብት አላቸው።"

## የቅጣት እርምጃዎች የሚያካትቱት፦



● ለIEP/504 ተማሪዎች ተጨማሪ የቅጣት ጥበቃዎች (እና 504 እንደሚያስፈልጋቸው ገና ያልተለዩ)፦ የተግባር የባህሪ ግምገማዎችን ያካትታሉ (**FBA**)፤ የባህሪ ጣልቃ ገብነት ዕቅዶች (**BIP**)፤ የመገለጫ መወሰኛ ግምገማ (**MDRs**)፤ ጊዜያዊ አማራጭ ትምህርታዊ ምደባዎች (ከጣር መሳሪያዎች፣ ህገወጥ መድሃኒቶች እና/ወይም ከባድ የአካል ጉዳት ጋር በተያያዘ የስነምግባር ጥሰት ለሚፈጽሙ ተማሪዎች)። ትምህርት ቤቶች ከቅጣት ወይም ክልከላ ቅጣት እንዲርቁ የሚያግዙ የባህሪ ጥሰት ችግሮችን የሚፈቱ ብዙ መሳሪያዎች በአመራራቸው ላይ አሏቸው።

- በአስቃቂ ሁኔታ መረጃ ያለው ልምምድ<sup>7</sup>
- ችግር ፈቺ ሞዴሎች<sup>9</sup>
- እንደገና የመመለስ ፍርድ
- የOSPI ባህሪ በጣም ጥሩ ልምምዶች ዝርዝር<sup>10</sup>

\*ስለ FBA እና BIP ያሉ ስጋቶች፦ ለተማሪው ጥበቃ እንዲሆኑ የታሰቡ ቢሆንም፣ የFBA እና የBIP ብዙውን ጊዜ እንደ የስሜት ጫና ወይም ጉዳት ላሉ ወደ ቅጣት እርምጃ የሚመሩ የባህሪ ውጤቶች እንደ መሰረታዊ ሁኔታዎች አይቆጠሩም።

# የትምህርት ቤት ቅጣት

የሲያትል የሕዝብ ትምህርት ቤቶች የሚጠቀሙባቸው የቅጣት ዓይነቶች

- በእንደ ጊዜ የትምህርት አገልግሎቶች፡- የዲሲፕሊን ርምጃው ምንም ያክል ቢሆን ለተማሪዎች በማንኛውም እና በሁሉም እንዳዎች እና መሳሪያዎች ትምህርታዊ አገልግሎቶችን መስጠት አለባቸው። እነዚህ አገልግሎቶች ተማሪው አጠቃላይ የትምህርት ስርአተ ትምህርቱን እንዲያገኝ መፍቀድ እና ተማሪው ወደ IEP ግቦቹ መሻሻል እንዲያደርግ መደገፍ አለበት።

**የተነገረ ግጭት ሲከሰት**

- ❗ ለወላጆች/ተንከባካቢዎች የቅጣት እርምጃ ማሳወቂያ እርምጃው ከተወሰነበት ቀን ባልበለጠ ጊዜ ውስጥ መቅረብ አለበት።
- ❗ ተማሪው በዲሲፕሊን ሂደት ውስጥ የወላጅ ተሳትፎ የማግኘት መብት አለው። ለአጭር ጊዜ ወይም በትምህርት ቤት ውስጥ አገዳ ሲደረግ ወላጆቻቸውን እንዲያነጋግሩ ሊፈቀድላቸው ይገባል።



መታገድ ወይም መሳሪያ ከመፈጸሙ በፊት፣ የSPS ስራተኛ መደበኛ ባልሆነ የመጀመሪያ ችሎት ከተማሪው ጋር መወያየት አለበት።

- የተጣሰው ደንብ ምንድነው
- የባህሪ ጥሰት ማስረጃ
- ምን ዓይነት የቅጣት እርምጃ እየተወሰደ ነው

ደግሞም ተማሪው ማብራሪያ እንዲሰጥ እድል መስጠት አለባቸው።



ዲስትሪክቱ MDMን ከወላጆች፣ ከዲስትሪክት እና ከIEP ቡድን አባላት ጋር መሰብሰብ አለበት።

**10 ቀናት**  
ዲስትሪክቱ የምደባ ለውጥ ከወሰነበት ቀን በኋላ MDM ከ10 የትምህርት ቀናት ባልበለጠ ጊዜ ውስጥ መከናወን አለበት።

እየተቀጣ ያለው ባህሪ ከአካል ጉዳተኛው ጋር የተያያዘ ነው

አዎ፣ እንደዚህ ከሆነ ምንም የቅጣት እርምጃ አይኖርም፣ ተማሪው ከመታገዱ/ከመሳሪያ አስቀድሞ ወደ ትምህርታዊ ምደባ መመለስ አለበት።

**ደረጃ 3**

የተግባራዊ ባህሪ ግምገማ መካሄድ እና የባህሪ ጣልቃገብነት እቅድ ማዘጋጀት አለበት።

እይ፣እንደዚያ ከሆነ መታገድ/መሳሪያ ይቀጥላል።

**ደረጃ 3**

የተግባራዊ ባህሪ ግምገማ መካሄድ እና የባህሪ ጣልቃገብነት እቅድ ማዘጋጀት አለበት።

የተግባራዊ ባህሪ ግምገማ (FBA) እና የባህሪ ጣልቃገብነት እቅድ (BIP)፡- FBA የተማሪውን ባህሪ ተግባር ለመረዳት የሚያገለግል የግምገማ መሳሪያ ሲሆን አወንታዊ የጣልቃ ገብነት ድጋፎችን ለማዘጋጀት መሰረት ነው። ይህ ግምገማ ከታገደ እና ከተገረጸ በኋላ ለ10 ወይም ከዚያ በላይ ቀናት መከናወን አለበት (ተከታታይ ወይም ድምር)። FBA ያለውን BIP ለማዘመን ወይም አዲስ እቅድ ለማውጣት ይጠቅማል።

❗ ደግሞም ተማሪው በሚወገድበት ጊዜ ትምህርታዊ አገልግሎቶችን መቀበል አለበት።



# ግብዓቶች፡-

ይህ የአጋዥ ግብዓቶች ዝርዝር ነው።

## የመንግስት ድርጅቶች፡-

OSPI/የህዝብ ትምህርት የበላይ ተቆጣጣሪ ቢሮ፡- <https://www.k12.wa.us/student-success/special-education>  
OEO/የትምህርት እንባ ጠባቂ ተቋም፡- <https://www.oeo.wa.gov/en>

## የማህበረሰብ ድርጅቶች፡-

የዲሴኔሲያ ዋሽንግተን ተርጓሚ፡- <https://www.facebook.com/decodingdyslexia.wa/>  
የዋሽንግተን የአካል ጉዳት መብቶች፡- <https://www.disabilityrightswa.org/>  
የፕሌት ሳውንድ የማህበረሰብ በሽታ ምልክቶች፡- <https://dscpugetsound.org/>  
የዲሴኔሲያ አለማቀፍ ማህበር - WA ቅርንጫፍ፡- <https://www.wabida.org/>  
በተማሪ አቅም ላይ መሰረት፡- <https://studentpotential.org/>  
የብዙባህል ቤተሰቦች የነጻነት ማዕከል፡- <https://www.multiculturalfamilies.org/>  
በመብት ላይ የተመሰረተ፡- <https://rootedinrights.org/>  
የማካተት መነሻዎች፡- <https://www.rootsofinclusion.org/>  
የደቡብ ንጉስ ካውንቲ የቅጣት ህብረት፡- <https://www.skcdisciplinecoalition.com/>  
የደቡብ ምስራቅ ሲያትል የትምህርት ህብረት <http://www.sesecwa.org/>  
የኪንግ ካውንቲ አርክ፡- <https://arcofkingcounty.org/>  
የዋሽንግተን ኦቲዝም እና የጥብቅና ስምምነት፡- <https://washingtonautismalliance.org/>  
እጆች እና ድምጽ፡- <https://wahandsandvoices.org/>  
የዋሽንግተን የብዙ ባህል አገልግሎቶች አገናኝ፡- <https://www.wmslink.org/>  
አካል ጉዳተኞች፣ እድሎች፣ የበይነመረብ ስራ እና ቴክኖሎጂ (DO-IT)፡- <https://www.washington.edu/doiit>  
የሰሜን ምዕራብ የፍትህ ፕሮጀክት፡- <https://nwjustice.org/get-legal-help>  
የቡድን ልጅ፡- <https://teamchild.org/>

## ዘር እና የአካል ጉዳት፡-

የአፍሪካ አሜሪካዊያን የድጋፍ ቡድን፣ የኪንግ ካውንቲ አርክ፡- <https://arcofkingcounty.org/community-calendar.html/event/2022/01/31/1643666400/african-american-support-group/361823>  
የጥቁር ኦቲዝም፡- <https://www.autisminblack.org/about/>  
የሲያትል የቀለም ቤተሰቦች፡- <https://www.focseattle.org/>  
Kienan Ellis ትምህርታዊ ፕሮጀክት (KEEP)፡- <https://www.keep-wa.org/>  
የዘር እና የአካል ጉዳት መሳባሪያ፡- በመላው ሀገር ካሉ ወላጆች ጋር የሚደረጉ ውይይቶች፡- <https://adayinourshoes.com/the-intersection-of-race-and-disabilities-conversations-with-parents-across-the-nation/>

## የባህሪ ጤና አቅራቢዎች፡-

የአሰያ የምክር እና ሪፈራል አገልግሎት፡- <https://acrs.org/>  
የአትላንቲክ ጎዳና ማእከል፡- <https://atlanticstreetcenter.org/>  
Consejo ማማከር እና ሪፈራል፡- <https://consejocounseling.org/>  
Cowlitz የሲያትል የጎሳ ጤና፡- <https://www.cowlitz.org/services/health-and-human-services/health-human-services-seattle.html>  
Ingersoll የሥርዓተ-ጾታ ማዕከል፡- <https://ingersollgendercenter.org/>  
የሲያትል የመሰረዳ የጤና ባለሙያዎች፡- <http://www.mhpseattle.org/>  
የሲያትል NAMI (ብሔራዊ የአእምሮ ስምምነት)፡- <https://namiseattle.org/>  
Naves፡- <https://www.navos.org/>  
Ryther፡- <https://www.ryther.org/>  
አንቺ ያደግሽ ሴት ልጅ፡- <https://www.yougrowgirl.org/>

የልዩ ትምህርት የምህዳሪ ቃላቶች አገናኝ፡- <https://www.parentcenterhub.org/acronyms/>

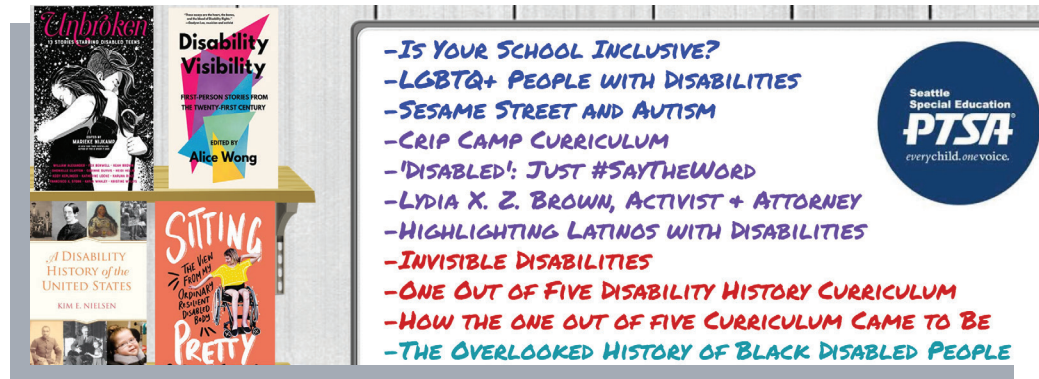
## የአካል ጉዳት ታሪክ እና ግንዛቤ

ከአካል ጉዳተኞች ማህበረሰብ የተገኙ አስተዋጾቻችን እና ታሪኮችን የሚያገለ ይዘት



የንግድ ክፍል

<https://seattlespecialeducationptsa.org/resources-for-families>

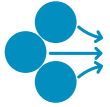


የንግድ ክፍል / ታዳጊዎች እና ጎልማሶች

<https://seattlespecialeducationptsa.org/resources-for-families>

## ምንጮች

ይህንን ሰነድ ለማዘጋጀት ከተጠቀሱትን ምንጮች አገናኛች



<https://www.k12.wa.us/student-success/special-education>

<https://www.oeo.wa.gov/en>

<https://adayinourshoes.com/>

<https://www.seattleschools.org/>

<https://apps.leg.wa.gov/wac/default.aspx?cite=392-172a>

<https://www.parentcenterhub.org/>

<https://www.k12.wa.us/sites/default/files/public/specialed/pubdocs/ProceduralSafeguards.pdf>

<https://www.ada.gov/>

<https://www.seattleschools.org/about/school-board/policies/4200sp-a-visitors-to-schools/>

### የቅጣት ምንጮች

<sup>1</sup><https://livesinthebalance.org/educators-schools/>

<sup>2</sup><https://www.seattleschools.org/wp-content/uploads/2021/09/ADA-Discipline-Matrix-21-22.pdf>

<sup>3</sup><https://www.seattleschools.org/wp-content/uploads/2021/11/SSR-21-22-november-2021.pdf>

<sup>4</sup><https://www.understood.org/articles/en/functional-assessment-what-it-is-and-how-it-works>

<sup>5</sup><https://www.understood.org/articles/en/behavior-intervention-plans-what-you-need-to-know>

<sup>6</sup><https://www.wrightslaw.com/info/discipl.mdr.strategy.htm>

<sup>7</sup><https://traumasensitiveschools.org>

<sup>8</sup><https://www.nwjusticeforum.com>

<sup>9</sup><https://livesinthebalance.org/our-solution/>

<sup>10</sup><https://www.k12.wa.us/sites/default/files/public/2020%20Behavior%20Menu%20with%20ADA.pdf>



በዚህ መመሪያ ውስጥ የቀረበው ማስተኛ ለመረጃ አገልግሎት ብቻ የታሰበ ነው። እንደ ሙያዊ

ምክር የታሰበ አይደለም እና እንደዚህ ተደርጎ ሊወሰድ አይገባም። የሲያትል ልዩ ትምህርት

PTSA የተባለውን ጽሑፍ በመለጠፍ ህጋዊም ሆነ ሌላ የሙያዊ አገልግሎቶች ምላሽ ለመስጠት

አልተሳተፈም። ህጋዊ ወይም ሌላ የተለየ የባለሙያ እርዳታ ካስፈለገ ሙያዊ አገልግሎት መፈለግ

አለበት።

# አባልነት

ይቀላቀሉን እና ለውጥ ይፍጠሩ



## Seattle Special Education PTSA

Informing, Educating, Empowering Communities

The Seattle Special Education PTSA advocates for all students with disabilities in the Seattle Public Schools District by:

- Helping families navigate the educational system
- Partnering with parents and educators to advocate for improvements in special education service delivery
- Providing educational resources to our members

**We hope you will join our advocacy community!**

For your convenience, there are multiple ways to join:

- Online: <https://seattlespecialeducationptsa.org>
- Mail: Seattle Special Ed PTSA, 7323 17th Ave NW, Seattle, WA 98117
- In person: Hand directly to a board member

We offer all memberships on a sliding scale, starting at no cost, going up by \$5.00 increments. As of July 2021, the total cost that SSEPTSA pays per member is \$12.26:

Seattle Council PTSA dues = \$3.50  
Washington State and National PTSA dues = \$8.00  
Paypal fee = \$0.76  
Total = \$12.26

We encourage each individual to determine what contribution feels right and accessible to you.

Become a member! I'd like to contribute \$ \_\_\_\_\_

Name(s): \_\_\_\_\_

School affiliation: \_\_\_\_\_

Street Address: \_\_\_\_\_

City: \_\_\_\_\_ Zip Code: \_\_\_\_\_

Phone: \_\_\_\_\_ Email: \_\_\_\_\_

This email address may be used to offer electronic voting option, initial here to opt-out \_\_\_\_\_

**NOTE:** PTA membership is NOT a commitment of your time! Becoming a member shows your support for the PTSA and helps fund advocacy efforts for all students with disabilities. Looking to do more? We always welcome greater involvement. Attend our monthly meetings and/or check one or more boxes below to find out more about our new committees.

- |                                                                 |                                                  |
|-----------------------------------------------------------------|--------------------------------------------------|
| <input type="checkbox"/> Fundraising, Budget/Finance            | <input type="checkbox"/> Restraint and Isolation |
| <input type="checkbox"/> Racial Equity and Inclusion            | <input type="checkbox"/> Inclusionary Practices  |
| <input type="checkbox"/> Family and Community Engagement (FACE) | <input type="checkbox"/> Communications/Outreach |
| <input type="checkbox"/> Membership                             | <input type="checkbox"/> Dyslexia                |

For additional info, visit us at <https://seattlespecialeducationptsa.org>  
or follow us on Facebook ("Seattle Special Education PTSA")

<https://seattlespecialedptsa.memberplanet.com/Membership.html>

የአባልነት ቅጹ አገናኙ በ  
ክፍያ አግራጮች ክፍል ስር ነው።