

Seattle
Special Education
PTSA[®]

الوصول إلى النتائج:
دليل التعليم الخاص في مدارس
سياتل العامة

رابطة PTSA للتعليم الخاص في سياتل: الدعوة للمدارس الشاملة

رسالتنا:

نمد يد العون لأسر الطلاب من ذوي الإعاقة أثناء
تنقلهم في نظام التعليم.



نبنى جسور التواصل بين مجتمعات التعليم العام
والخاص بغرض زيادة الموارد والفرص التعليمية
لكافة الطلاب.



نقيم شراكة مع أولياء الأمور والمعلمين، حيث ندعو
إلى إدخال تحسينات على نظام التعليم الخاص.



نشاطنا:

التوعية:

قمنا بإنشاء لجان تعمل على تحقيق نتائج
أفضل لطلابنا، ودعم مقدمي الرعاية لهم.

اللجان:


- مشاركة الأسرة والمجتمع
- التأييد التشريعي
- الممارسات الشاملة
- التقويد والعزل
- الميزانية / المالية
- المساواة والشمول العرقي
- عسر القراءة
- التواصل
- العضوية
- جمع التبرعات

الاتصال:

hello@seattlespecialeducationptsa.org

رابطة (PTSA) للتعليم الخاص **PTA**

http://seattlespecialeducationptsa.org

https://www.facebook.com/
SeattleSpecialEducationPTSA/ 

https://www.linkedin.com/company/
seattle-special-ed-ptsa/ 

https://twitter.com/SeattleSEPTSA 

تعليم الوالدين:



فرص للاستماع والتعلم من الخبراء والدعاة من خلال الندوات عبر
الإنترنت؛ والتواصل من خلال الرسائل الإخبارية ووسائل التواصل
الاجتماعي والمنافذ الأخرى فيما يتعلق بأحدث السياسات التي تؤثر على
طلابنا لإبقاء المجتمع على اطلاع بأفضل الممارسات وحقوق الوالدين؛
 واجتماعات شهرية مع المتحدثين الضيوف.

لقاءات تعارف:



لقاءات غير رسمية للعائلات بهدف التواصل ودعم
بعضهم البعض أثناء استعراض منهج التعامل مع الإعاقة
في التعليم.

أهم 10 نصائح:

قائمة بالنصائح المفيدة للتنقل في خدمات التعليم الخاص

6 الحفاظ على التنظيم: قم بإنشاء نظام لحفظ وتنظيم جميع سجلات خطة IEP/504 للطالب الخاص بك، وإحضارها معك إلى الاجتماعات. وعليك تضمين بعض نماذج العمل.

7 من المسؤول؟: عندما يتطلب الأمر إجراءً محددًا، تأكد من الاستفسار عنّ يقوم بهذه المهمة وعن توقيتها.

8 تخصيص الطالب الخاص بك: اعقد اجتماعًا قصيرًا غير رسمي مع معلمي الطالب الخاص بك في بداية العام، وامنحهم نسخة من مقدمة الطالب بالإضافة إلى خطة IEP/504. فهذا يضمن أنهم على دراية بما هو مطلوب في الخطة، وأنهم مهيبين لدعم الطالب الخاص بك.

9 الملاحظة: يمكن للوالدين أو مقدم الرعاية بالإضافة إلى مقدمي الخدمات من القطاع الخاص طلب الملاحظات داخل المدرسة. ويجب تقديم الطلب كتابيًا ومقدمًا. وسوف يكون موظفو المنطقة التعليمية حاضرين أثناء الملاحظات.

10 التواصل: حافظ على إقامة قنوات اتصال مفتوحة ومتأزرّة بينك وبين فريق المدرسة. ويعتقد البعض أنه من المفيد إنشاء خطة اتصال وإضافتها إلى خطة IEP/504. كما يجب أن تكون الاتصالات (سواء المستندات أو الاجتماعات) بلغتك.

1 المستند: اطلب إشعارًا كتابيًا مسبقًا (PWN) في أي وقت يتم فيه إجراء تغيير مقترح على برنامج التعليم الفردي (IEP) للطالب الخاص بك.

2 المتابعة: عقب أي محادثة، سواء كانت رسمية أو غير رسمية، قم دائمًا بإرسال بريد إلكتروني لتوثيق المناقشة وأي قرارات يتم اتخاذها.

3 إحضار صديق: أحضر مدون ملاحظات إلى اجتماعات برنامج التعليم الفردي (IEP) الخاص بك حتى تتمكن من التركيز على المناقشة. كما يمكنك طلب إحضار مقدم خدمات خاص.

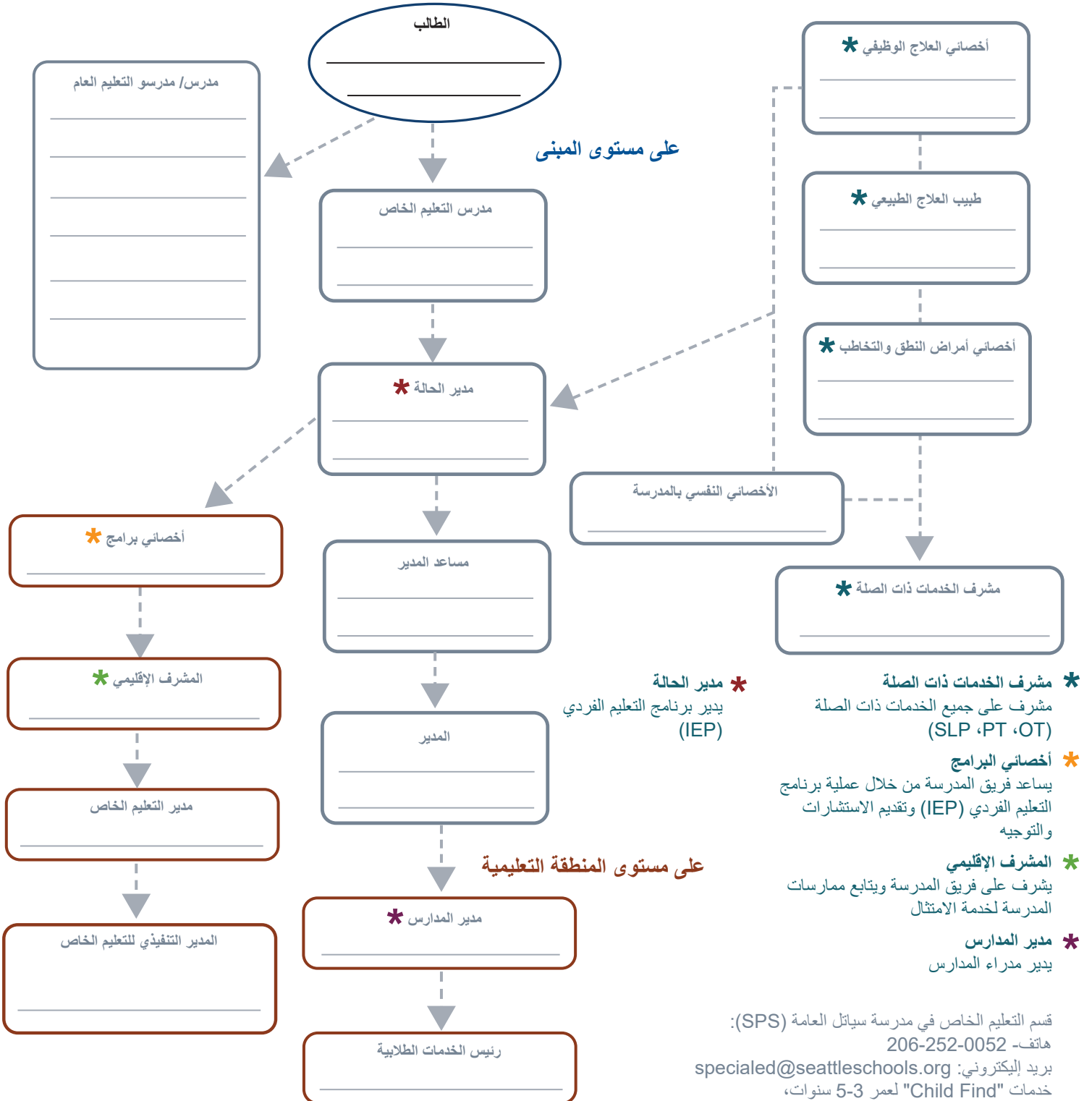
4 مراجعة البيانات: عندما يقوم أحد الفرق بتقديم اقتراح، اطلب رؤية البيانات ومراجعتها مع الفريق قبل التوصل إلى استنتاجات.

5 معرفة حقوقك: اقرأ وراجع دائمًا "الضمانات الإجرائية" التي توضح حقوق الوالدين والطالب.



المخطط التنظيمي للموظفين:

من الأشخاص الذين يشكلون جزءاً من فريق الخاص بطفلي وما هي أدوارهم؟ املأ
المخطط بمساعدة موظفي المدرسة للرجوع إليه بسهولة.



تسهيلات الوصول إلى اللغة ومقدمي الرعاية

يجب أن تسمح المدارس بمشاركة أولياء الأمور والطلاب بشكل كامل

ماذا أفعل إذا لم يتم إعطائي مواد برنامج التعليم الفردي (IEP) بلغتي الأصلية؟

ينص القانون على أن المنطقة التعليمية ملزمة بتوفير المواد بلغتك الأم. قدم طلبًا مكتوبًا للحصول على المواد بلغتك الأم إلى مدير الحالة قبل اجتماع برنامج التعليم الفردي (IEP). وقم بتعيين المدير في هذا الطلب. وفي حالة عدم تقديم المستندات بلغتك، فلن تكون ملزمًا بحضور الاجتماع، ويمكنك طلب إعادة جدولته عند تقديم المستندات بلغتك الأم. قم بكتابة الأمور التي تثير قلقك، واتصل بالمشرف الإقليمي للحصول على الدعم.

ماذا أفعل إذا كانت مواد برنامج التعليم الفردي (IEP) مترجمة بشكل غير جيد وغير مفهومة؟

يشترط القانون أن يتم إطلاع الآباء أو الأوصياء بشكل كامل وبلغتهم الأم على كافة المعلومات المتعلقة بتقديم خدمات التعليم الخاص لطلابهم والتي تتطلب موافقتهم.

كيف يتم مراعاة احتياجات الطالب اللغوية أثناء عملية برنامج التعليم الفردي (IEP)؟

يعد الوصول إلى اللغة جزءًا من الاعتبارات الخاصة التي تعد جزءًا مطلوبًا من المناقشة أثناء تطوير برنامج التعليم الفردي (IEP).

ماذا أفعل إذا كنت بحاجة إلى مترجم فوري للمشاركة في اجتماع برنامج التعليم الفردي (IEP) بشكل كامل؟

يشترط القانون أن توفر المنطقة التعليمية مترجمين تحريريين أو مترجمين فوريين دون أن تتحمل أي تكلفة. اكتب طلبك الخاص بالحصول على ترجمة فورية وكتابة قبل اجتماع برنامج التعليم الفردي (IEP).

هل يجب على الطالب الخاص بي الخضوع للاختبار والتقييم باللغة الإنجليزية؟

لا، بل يجب إجراء كافة الاختبارات والتقييمات باللغة الأم للطالب بما في ذلك لغة الإشارة الأمريكية (ASL).

بمن يمكنني الاتصال للحصول على دعم اللغة؟

اتصل بمدير مدرستك ومدير الحالة الخاصة بك. للحصول على ترجمة فورية بلغة الإشارة الأمريكية (ASL)، اتصل بمنسق خطة 504 على 504coordinator@seattleschools.org.

ماذا أفعل إذا كنت بحاجة إلى أماكن إقامة كمقدم رعاية؟

ينص العنوان الثاني من قانون الأمريكيين ذوي الإعاقة (ADA) على "حظر التمييز على أساس الإعاقة في جميع الخدمات والبرامج والأنشطة المقدمة للجمهور من قبل حكومة الولايات والحكومات المحلية." تأكد من إخبار الموظفين مسبقًا بأي وسائل راحة من شأنها أن تساعدك على المشاركة الكاملة كمقدم رعاية. ويمثل ما يلي بعض الأمثلة على التسهيلات: الاجتماعات التي تُعقد عن بُعد، والترجمة الفورية إلى لغة الإشارة الأمريكية، والمستندات المقدمة بتنسيق نص إلكتروني قابل للبحث، والتسميات التوضيحية المغلفة، والوقت الممتد لمراجعة المستندات مقدمًا، والوقت الممتد لمراجعة القرارات والاستجابة لها، والمساعدات البصرية لدعم المناقشة، والوصول الفوري لنص الاجتماع، والمستندات بلغة واضحة والاجتماعات المسجلة.

نصائح للتوعية يمكنك التحدث بحرية



لا يعد طرح الأسئلة على المعلمين والإداريين أمرًا غير لائق. ولذلك لا تخش من إبداء شواغلك للمعلمين ومديري المدرسة بشأن تعليم الطالب الخاص بك. قم بالتواصل مع المؤسسات الخارجية التي يمكنها مساعدتك في التعبير عن مخاوفك. فالعديد من هذه المنظمات تقدم الدعم والخدمات بلغات مختلفة. كما يمكنك بناء علاقات مع الآباء الآخرين لمساعدتك على التنقل في النظام.

تذكر أن لديك الحق في طلب خدمات الترجمة التحريرية والفورية من المدارس إذا لزم الأمر. حتى إذا كنت تتحدث اللغة، بإمكانك أن تطلب مترجمًا فورًا لمساعدتك في شرح نقاط القوة والتحديات التي يواجهها طفلك، بالإضافة إلى فهم ما يتم توصيله من قبل فريق المدرسة وما هي نتائج تلك القرارات.

لا غشاضة في قولك "لم أفهم"، أو "هل يمكنك تكرار ذلك؟"، أو "هل يمكنك إعطائي مثالاً؟"، أو "كيف تقوم بتعليم الطلاب عن ثقافتني وعن الإعاقة؟" فمن المهم أن تفهم ما يقال وما يحدث في غرفة الصف والمدرسة لطفلك. ولذا، اطلب مترجمًا فورًا حتى لو كنت تتحدث الإنجليزية للمساعدة في توضيح الأمور، وفهم ما يتم توصيله واتخاذ قرار بشأنه، ولمساعدتك في مشاركة نقاط قوة الطالب وكيفية تأثير إعاقته على تعليمه.

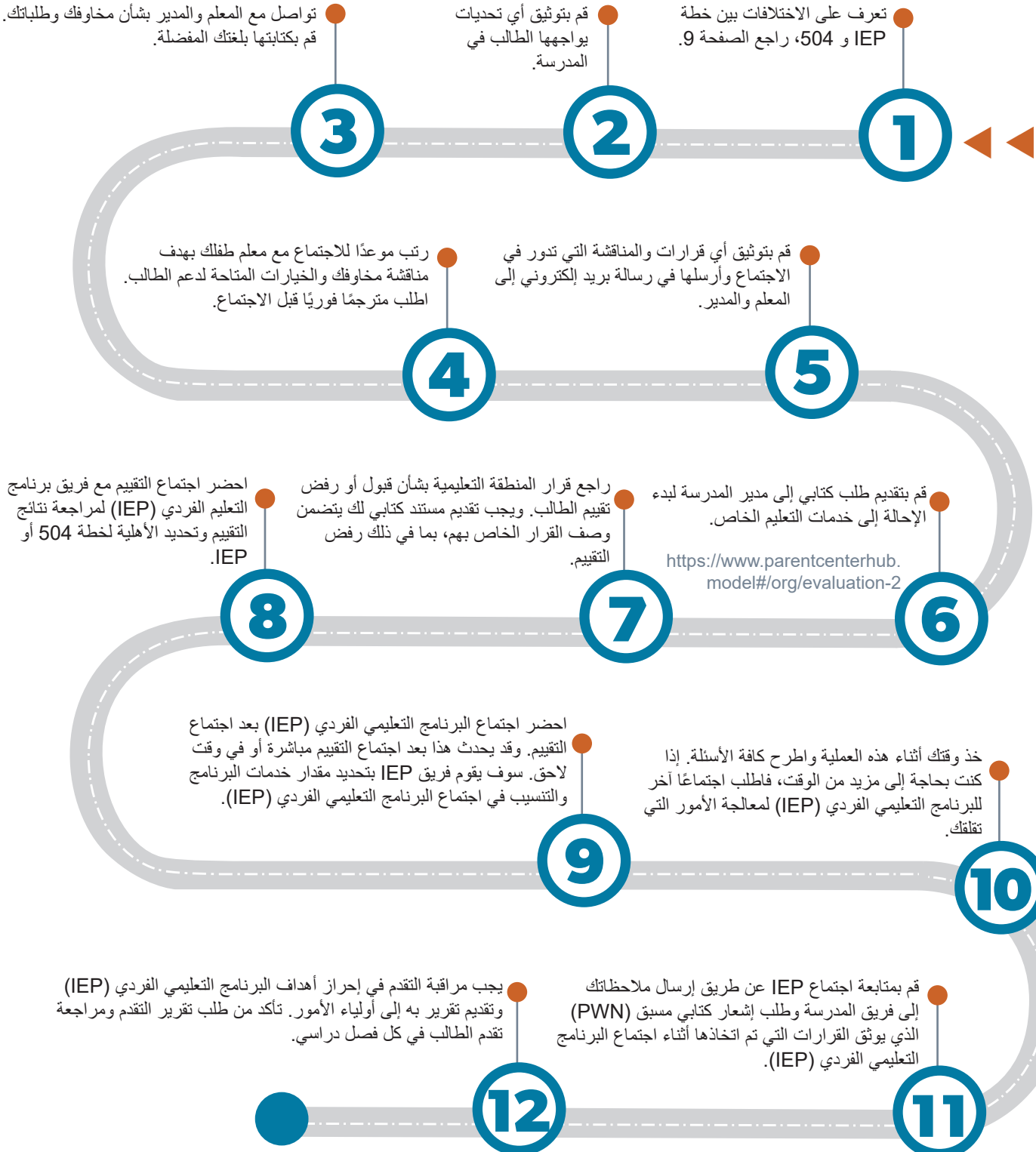
عند مشاركة ثقافتك وقيمك وتقاليدك مع فصل طفلك ومدرستك، فإن ذلك يساهم في زيادة التفاهم والاحترام لبعضكما البعض.

يمكن أن تكون اجتماعات برنامج التعليم الفردي (IEP) مربكة ومشوشة. ولذا، يمكن أن يساهم إحضار صديق أو محام (بعض المنظمات تقدم هذا الدعم) في ضمان حصولك أنت وطفلك على الدعم الذي تحتاجه.

يمكن أن يكون لبناء شراكة بين المعلمين وأولياء الأمور أثرًا مفيدًا في تقدم الطالب ونجاحه. وبإمكانك طلب مقابلة معلمي الطالب الخاص بك في أي وقت، وسوف يقوم الكثيرون بالتواصل معك عبر البريد الإلكتروني أو الرسائل النصية إذا طلبت ذلك. وفي بداية العام، تحدث مع معلم الطالب الخاص بك حول إنشاء خطة للتواصل معك، واطلب تعديل الخطة على مدار العام حسب الحاجة.

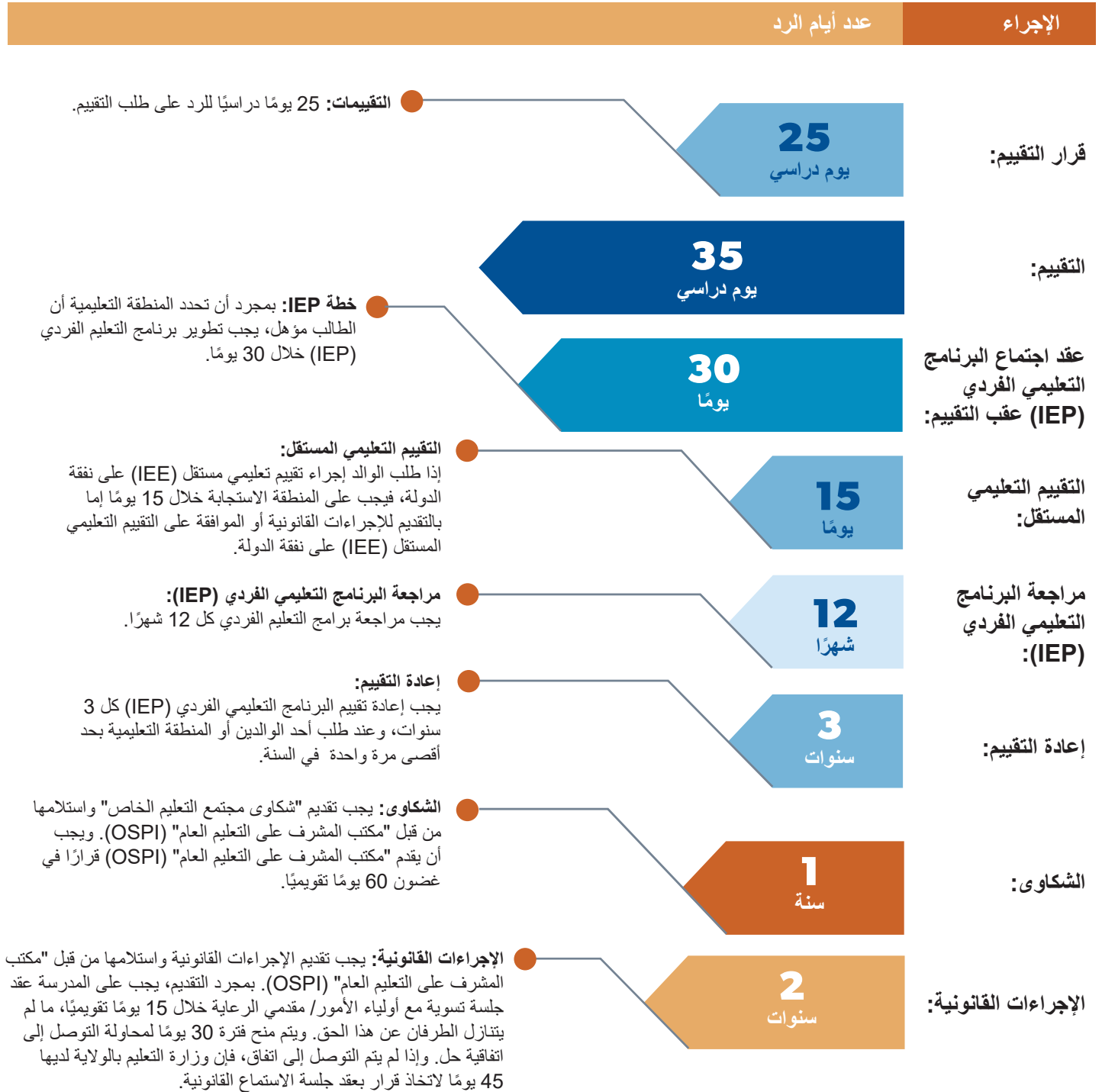
خريطة الطريق:

يواجه الطالب تحديات في المدرسة ولكن ليس لديه خطة IEP أو 504.



التواريخ والجدول الزمنية الهامة:

من الضروري معرفة مواعيد مراحل عملية IEP/504 الخاصة بالتعليم الخاص



التعريفات:

فهم المصطلحات والمختصرات في عملية IEP/504 الخاصة بالتعليم الخاص

- برنامج التعليم الفردي (IEP):** وثيقة تصف الخدمات والتسهيلات والتعديلات التي لا بد لطفلك أن يتلقاها بموجب أحكام القانون.
- البيئة الأقل تقييداً (LRE):** وهو مطلب قانوني داخل قانون تعليم الأفراد ذوي الإعاقة (IDEA) بأن يتلقى الطلاب التعليم جنباً إلى جنب مع أقرانهم غير المعاقين إلى أقصى حد ممكن. أي أنه مبدأ وليس مكان.
- إشعار كتابي مسبق (PWN):** إشعار وملخص للقرارات التي تم اتخاذها بشأن البرنامج التعليمي للطلاب الخاص بك والمقدم إلى أولياء الأمور قبل تنفيذه. ويجب تقديمه إلى أولياء الأمور في كل مرة يتم فيها اتخاذ قرار وعند عمل تغيير، وعندما يتم رفض مقترح.
- التقييم التعليمي المستقل (IEE):** عبارة عن تقييم يتم إجراؤه بواسطة ممتحن مؤهل لا يعمل في المنطقة التعليمية لطفلك. ويمكن طلبه إذا لم يوافق الوالد أو الوصي على التقييم الذي أجرته المنطقة التعليمية.
- السنة الدراسية الممتدة (ESY):** هذه خدمة يتم تقديمها خلال فترات العطلة المدرسية (الصيف، العطلة الشتوية، وغيرها) وهي مصممة خصيصاً لمخاطبة الطلاب الذين يحتاجون إلى الدعم في الحفاظ على المهارات الأكاديمية أو السلوكية. يعتمد تحديد الأهلية على توثيق الانحدار والاسترداد، بالإضافة إلى مدخلات فريق برنامج التعليم الفردي (IEP) فيما يتعلق بشدة إعاقة الطالب والمهارات الناشئة ومعدل التقدم.
- تقييم السلوك الوظيفي (FBA):** أداة تقييم تُستخدم لفهم وظيفة سلوك الطالب، وتمثل الأساس لتطوير دعم التدخل الإيجابي.
- خطة التدخل السلوكي (BIP):** خطة تم تطويرها بعد أداة تقييم السلوك الوظيفي (FBA)، والتي تعزز تدخلات واستراتيجيات السلوك الإيجابي لتقليل السلوك المستهدف وتعليم سلوكيات بديلة.
- التعليم العام المجاني والمناسب (FAPE):** يتميز التعليم العام المجاني والمناسب (FAPE) بمعنيين، يمكن أن ينطبق كلاهما على الطالب الذي لديه برنامج التعليم الفردي (IEP). فينص القسم 504 على أن الطلاب المعوقين لديهم حق الوصول إلى نفس الفرص التعليمية مثل أقرانهم من غير ذوي الإعاقة. وبموجب قانون تعليم الأفراد من ذوي الإعاقة (IDEA)، يتطلب التعليم العام المجاني والمناسب (FAPE) برنامجاً تعليمياً فردياً مصمماً لتلبية احتياجات الطفل الفريدة والذي يتلقى الطفل من خلاله فائدة تعليمية.
- الإجراءات القانونية:** طريقة رسمية لحل النزاعات مع المدرسة والخاصة بتعليم طفلك. حيث يمكنك رفع دعوى قانونية فقط في المنازعات المتعلقة بالتعليم الخاص. ولديك الحق في الحصول على ضابط استماع محايد وتقديم الأدلة والشهود في جلسة الاستماع القانونية.

مقدمة الطالب

طريقة غير رسمية تهدف إلى تقديم الطالب إلى فريق المدرسة

مقدمة الطالب هي أداة مفيدة يمكن استخدامها، ولكنها ليست مطلوبة من فريق المدرسة، ويمكنك من خلالها مشاركة نقاط القوة والأهداف الخاصة بالطالب الخاص بك في العام المقبل. يمكن إنشاء هذا بأي تنسيق مثل الخطاب أو السيرة ذاتية أو الملصق. امنح الطالب الخاص بك فرصة المشاركة في هذه الخطوة الحاسمة.

الموضوعات التي قد تدرجها هي الطالب:

- نقاط القوة
- الاستراتيجيات الفعالة
- مخاوف تتعلق بالصحة أو السلامة
- التحديات
- الاهتمامات
- الأهداف
- اللغات / التواصل
- الخلفية الثقافية
- الثقافة في المنزل

ومعنا هنا مثال لمقدمة الطالب:

تم تقديم صفحة قابلة للطباعة لتقوم بملئها
للطالب الخاص بك. ◀



SAKURA TAKAGI

FOURTH GRADER

STRENGTHS

- Reading
- Creativity
- Resilience
- Curiosity
- Enthusiastic

CULTURAL BACKGROUND

I am a second generation Japanese American.

PROVEN STRATEGIES

- Using models
- Access to manipulatives
- Repetition
- Frequent checks
- Social skill small groups with peers

WHAT I AM WORKING ON

- Math
- Communication with peers
- Developing peer relationships
- Self-advocacy

HEALTH AND SAFETY

Gluten and dairy free

GOALS

I am a generous and spunky 9 year old who loves to read and draw. I love to play the drums and when I grow up I want to be an artist.

LANGUAGES

Japanese
English

INTERESTS

- Science
- Animals
- Arts and crafts
- Minecraft
- Reading
- Music

CULTURE AT HOME

I have a younger brother. Both of my parents work full time. My grandparents live with me and my family for much of the year. They help take care of me and are an important part of my daily life.

الاسم

الصف

نقاط القوة

Empty box for writing the name.

الخلفية الثقافية

Empty box for writing the cultural background.

الاستراتيجيات الناجحة

Empty box for writing successful strategies.

ما أعمل عليه

Empty box for writing what I am working on.

الصحة والسلامة

Empty box for writing health and safety.

الأهداف

Empty box for writing goals.

الاهتمامات

Empty box for writing interests.

الثقافة في المنزل

Empty box for writing culture at home.

اللغات

Empty box for writing languages.

خطوات التصعيد:

ألا تحصل على الدعم الذي يحتاجه الطالب؟ إليك الخطوات التي يجب اتخاذها للطلاب الذين تم تحديدهم بالفعل بخطة IEP/504

قم بتوثيق أي تحديات يواجهها طفلك في المدرسة أو في المنزل والنتيجة عن المدرسة. واطلب ترجمة فورية وترجمة تحريرية لجميع الاجتماعات والوثائق حسب الحاجة.



ثم اتصل بالمشرف الإقليمي إذا لم يتم تلبية احتياجات الطالب بعد اجتماع برنامج التعليم الفردي (IEP).

يمكن عقد اجتماع برنامج التعليم الفردي (IEP) سهل مع مؤسسة "Sounds Options Group" من خلال الاتصال بالرقم 800-692-2540.

1



اتصل بمعلم الطالب ومدير الحالة ومدير المدرسة. وقم بكتابة شواغلك وطلباتك. وعليك إدراج أي بيانات قمت بجمعها.

2



حدد موعدًا للاجتماع مع فريق برنامج التعليم الفردي (IEP) الخاص بالطالب. بما في ذلك أخصائي البرامج حسب اللزوم. وأرسل شواغل والديك بالبريد الإلكتروني إلى جميع أعضاء فريق برنامج التعليم الفردي (IEP) قبل الاجتماع.

3

4

واطلب اجتماعًا مع موظفي المنطقة التعليمية والمدرسة لحل المشكلات. وعليك التأكد من كتابة هذه الخطة. قم بطلب ترجمة فورية وتحريرية إذا لزم الأمر.

5

إذا استمر الطالب في مواجهة التحديات على الرغم من تواصلك المستمر مع المنطقة التعليمية، فعندئذ تنتقل الخطوة التالية إلى عملية شكوى رسمية أكبر على النحو التالي:

6

9

طلب جلسة استماع قانونية

وهو إجراء قانوني رسمي يباشره قاضي القانون الإداري. وبشكل عام، يمثل هذا أكثر الخيارات المتاحة تعقيدًا. وبإمكانك التفكير في الحصول على مساعدة محام.

8

الوساطة: عملية تطوعية يلتقي فيها الآباء وموظفو المنطقة التعليمية لحل المشاكل من خلال الاستعانة بوسيط طرف ثالث محايد.

وتكون المناقشة أثناء الوساطة سرية.

وإذا تم التوصل إلى اتفاق، فيجب أن يتم كتابته وتوقيعه من قبل كلا الطرفين. ويصبح هذا الاتفاق ملزمًا. وإذا فشلت المنطقة التعليمية في تنفيذ الاتفاق، فإنه يجوز للوالد أو الوصي تقديم شكوى مجتمعية أو رفع دعوى قضائية.

7

شكوى مجتمع التعليم الخاص من خلال "مكتب المشرف على التعليم العام" (OSPI): ويترتب على هذه العملية العديد من النتائج:

- قد يتم التوصل إلى تسوية بين مقدم الشكوى والمنطقة التعليمية دون الحاجة إلى الدعم المستمر من خلال عملية تقديم شكوى لمكتب المشرف على التعليم العام (OSPI).
- يصدر مكتب المشرف على التعليم العام (OSPI) خطة عمل تصحيحية توضح بالتفصيل كيفية قيام المنطقة بحل المشكلات التي أثيرت في الشكوى.
- لم يجد مكتب المشرف على التعليم العام (OSPI) أي خطأ من المنطقة التعليمية ولم يتم اتخاذ أي إجراء.

الأسئلة الشائعة

إجابات على الأسئلة الأكثر شيوعًا

؟ ما الفرق بين خطة 504 و IEP

تعتبر كل من خطة 504 و IEP خطة رسمية يقوم الفريق التعليمي للطفل بإنشائها، وذلك لتقديم الدعم الذي يلبي احتياجات الطالب ويمنع التمييز. ولكن لكل منها وثائق مختلفة بمتطلبات وحماية مختلفة. فخطة 504 ليست نسخة خفيفة من خطة IEP.

خطة 504	برنامج التعليم الفردي (IEP)
خطة تضمن الوصول إلى بيئة التعلم	برنامج تعليمي فردي
قائمة بالتسهيلات والمساعدات والخدمات التي توفر الوصول إلى التعليم العام المجاني والمناسب (FAPE) ولكنها لا تغير أهداف التعلم	قائمة بما يحتاجه الطفل "للوصول" إلى تعليمه بناءً على التقييمات، على سبيل المثال، البيانات الموجهة والتي تتضمن تعليمات مصممة بشكل خاص (SDI).
الإجراءات الوقائية لقسم 504 أكثر محدودة	مزود بضمانات إجرائية لقانون تعليم الأفراد من ذوي الإعاقة (IDEA) لحماية حقوق أولياء الأمور والطلاب وعمليات التقييم
موافقة الوالدين مطلوبة قبل تنفيذ خطة 504	وفقاً لقانون تعليم الأفراد من ذوي الإعاقة (IDEA)، يجب أن يكون الوالد عضواً نشطاً في فريق برنامج التعليم الفردي (IEP)
استخدام تقييمات البيانات والسجلات، دون الحاجة إلى تقييم رسمي	وفقاً لقانون تعليم الأفراد من ذوي الإعاقة (IDEA)، يجب إعادة تقييم الطفل كل 2-3 سنوات
لا حاجة لمتابعة التقدم	متابعة التقدم مطلوبة وفقاً للبيانات
لا يوجد أهداف	يتم وضع أهداف أكاديمية ووظيفية

؟ ما الفرق بين التنسيب والتعيين؟

التنسيب مصطلح محدد يتم استخدامه في قانون تعليم الأفراد ذوي الإعاقة (IDEA)، لذا فهو يحمل نفس المدلول في جميع أنحاء الولايات المتحدة، ضمن سياق التعليم الخاص. ويشمل البرنامج أو المرافق أو الموظفين أو المعدات التي ستكون مطلوبة لتقديم خدمات التعليم الخاص. فالتنسيب هو جميع الخدمات المتصلة والتي يتم تقديمها للطلاب المعاق. تعيين الطالب هي الموقع الذي يذهب فيه إلى المدرسة. وتقوم المنطقة التعليمية بتحديد التعيين، بعد النظر في تنسيب الطالب وخدماته. ويتم إلحاق الطلاب الذين يتلقون خدمات التعليم الخاص في مدرسة الحي الذي يقيمون فيه عندما يكون ذلك ممكناً ومناسباً. فقد يحصل بعض الطلاب على تعديل في التعيين بسبب تعقيد خدماتهم.

؟ أين سيحصل الطالب على الخدمات؟

يتلقى الطلاب الخدمات في بيئتهم الأقل تقييداً (LRE) والتي يتم تخصيصها لكل طالب على حدة. ويمكن أن يكون هذا من خلال إعداد التعليم العام أو إعداد مكان الانسحاب في فصل دراسي بشكل فردي أو في مجموعة صغيرة.

؟ هل يُشترط أن يكون لدى الطالب إعاقة تم تشخيصها طبيًا ليتم تحويله إلى خدمات التعليم الخاص؟

لا، التشخيص الطبي غير مطلوب لتقييم الطالب.

الأسئلة الشائعة

إجابات على الأسئلة الأكثر شيوعًا

ما هي مسارات الخدمة الأولية؟

حددت مدارس سياتل العامة (SPS) عددًا من مسارات "الخدمة الأولية" الخاصة بها. وتخلق هذه التخصصات المحددة مسارات/ خيارات يمكن التنبؤ بها لتعيين الطالب في المدرسة وللتطوير المهني للمعلم. وتتنطبق أوصاف نوع "الخدمة الأساسية" هذه على الطلاب المسجلين في مدارس سياتل العامة، والصفوف من رياض الأطفال وحتى الصف الثاني عشر، والطلاب الذين يتلقون خدمات انتقال التعليم الخاص (حتى سن 21 عامًا).

مخططات المدارس المرتبطة في الفترة 2021-22 (آخر تحديث 2021/1/6)

المدارس المرتبطة للمدارس الابتدائية

المدارس المرتبطة للمدارس المتوسطة

المدارس المرتبطة للمدارس الثانوية

كيف يتم تحديد مسارات الخدمة الأولية في مدارس سياتل العامة؟

الوصف	الخدمة المسار
يتلقى الطلاب تعليمات مصممة بشكل خاص (SDI) تعالج الاختلافات البسيطة إلى المتوسطة في احتياجاتهم التعليمية للاحتياجات الأكاديمية والمهارات الاجتماعية المحددة. ويقضي هؤلاء الطلاب معظم وقتهم التعليمي في بيئات تعليمية عامة مع دعم مستهدف. *	الموارد
مخصص للطلاب الذين لديهم احتياجات خدمة أكثر كثافة. ويتلقون تعليمات مصممة بشكل خاص (SDI) تلبي احتياجاتهم الأكاديمية والوظيفية المتوسطة إلى المكثفة. ولدى هؤلاء الطلاب القدرة على إحراز تقدم في أهداف برنامج التعليم الفردي (IEP) الخاص بهم أثناء قضاء معظم وقتهم التعليمي في فصول التعليم العام. قد يستفيد هؤلاء الطلاب أيضًا من مجموعة متنوعة من التعليمات المتخصصة، بما في ذلك التدريس والتدخل لجماعة أصغر. *	الوصول
مخصص للطلاب الذين يتلقون تعليمات مصممة بشكل خاص (SDI) لتلبية احتياجاتهم الأكاديمية والوظيفية المكثفة. ولدى هؤلاء طلاب فرص للمشاركة في مناهج التعليم العام وذلك من خلال تعليمات مصممة بشكل خاص. ويستفيد هؤلاء الطلاب من قضاء معظم وقتهم التعليمي في فصل مجموعة أصغر مثل بيئتهم الأقل تقييدًا (LRE)، غير أن هذا يختلف باختلاف برنامج التعليم الفردي (IEP). *	التركيز
مخصص للطلاب الذين يتلقون تعليمات مصممة بشكل خاص (SDI) لدعم تطوير مهاراتهم الاجتماعية/ العاطفية ووظائفهم وقدرتهم على الفهم. وقد يتلقى الطلاب بعض أو كل التعليمات الأكاديمية من خلال تعليمات مصممة بشكل خاص (SDI)، على النحو الذي يحدده برنامج التعليم الفردي (IEP) للطلاب. ويتم تقديم الخدمات بشكل متكرر ضمن فصل مجموعة صغيرة، غير أن هذا يختلف حسب برنامج التعليم الفردي (IEP). *	اجتماعي / عاطفي
مخصص للطلاب الذين يستفيدون من منهج يختلف اختلافاً كبيراً عن منهج التعليم العام. فيمكن للتعليمات المصممة بشكل خاص (SDI) أن تتضمن مكونات المهارات الأكاديمية والتواصلية والحياتية والوظيفية. ويتم تقديم الخدمات بشكل متكرر ضمن فصل مجموعة صغيرة، غير أن هذا يختلف حسب برنامج التعليم الفردي (IEP). *	المميز

+ قد يتم تقديم خدمات إضافية في أي فصل، بناءً على برنامج التعليم الفردي (IEP) للطلاب.
* هذا النوع من الخدمة الأساسية متاح للطلاب المؤهلين من أي فئة إعاقة في قانون تعليم الأفراد ذوي الإعاقة (IDEA).

المخطط مستمر في الصفحة التالية

الأسئلة الشائعة

إجابات على الأسئلة الأكثر شيوعاً

مسابرات الخدمة	الوصف
الصُم / ضعاف السمع (DHH)	الطلاب الذين يتلقون تعليمات مصممة بشكل خاص (SDI) في بيئتهم الأقل تقييداً (LRE)، وفقاً لما يحدده فريق برنامج التعليم الفردي (IEP) الخاص بهم. ويوفر المحتوى التعليمي للطلاب فرصاً للمشاركة في مناهج التعليم العام من خلال تعليمات مصممة بشكل خاص مع التسهيلات والتعديلات وخدمات الترجمة. وقد يستفيد الطلاب من تركيز خدمات الدعم أو المرافق المتخصصة خارج منطقة مهمتهم. وهذه الخدمة متاحة للطلاب الصم أو ضعاف السمع.
الرؤية	يتلقى الطلاب تعليمات مصممة بشكل خاص (SDI) في بيئتهم الأقل تقييداً (LRE) وفقاً لما يحدده فريق برنامج التعليم الفردي (IEP) الخاص بهم. ويوفر المحتوى التعليمي للطلاب فرصاً للمشاركة في مناهج التعليم العام من خلال تعليمات مصممة بشكل خاص مع تسهيلات وتعديلات مثل التوجيه والتنقل (O و M) وخدمات الرؤية، بما في ذلك التدريس بطريقة برايل. وقد يستفيد الطلاب من تركيز خدمات الدعم أو المرافق المتخصصة خارج منطقة مهمتهم. هذه الخدمة متاحة للطلاب المكفوفين أو ضعاف البصر.
الضعاف من الناحية الطبية	يتلقى الطلاب تعليمات مصممة بشكل خاص (SDI) في بيئتهم الأقل تقييداً (LRE) وفقاً لما يحدده فريق برنامج التعليم الفردي (IEP) الخاص بهم. يوفر المحتوى التعليمي للطلاب فرصاً للمشاركة في مناهج التعليم العام من خلال تعليمات مصممة بشكل خاص. وقد يستفيد الطلاب من تركيز خدمات الدعم أو المرافق المتخصصة خارج منطقة مهمتهم. يتم تقديم الخدمات بشكل متكرر ضمن فصل مجموعة صغيرة، ولكن قد يختلف هذا حسب برنامج التعليم الفردي (IEP). هذه الخدمة مفتوحة للطلاب الذين يحتاجون إلى رعاية طبية مكثفة من جميع فئات الإعاقة في قانون تعليم الأفراد ذوي الإعاقة (IDEA).
الخدمات الانتقالية لأعمار 18-21	يتلقى الطلاب في الخدمات الانتقالية تعليمات مصممة بشكل خاص (SDI) للطلاب الذين تتراوح أعمارهم بين 18-21 عاماً، ولديهم احتياجات تعليمية خاصة وظيفية مكثفة. وهذه الخدمة متاحة للطلاب الذين تتراوح أعمارهم بين 18 و 21 عاماً، والذين يتأهلون لأي فئة إعاقة في قانون تعليم الأفراد ذوي الإعاقة (IDEA).

المصدر: <https://www.seattleschools.org/departments/special-education/services/placement-and-primary-service-types/> on 4/5/22: + قد يتم تقديم خدمات إضافية في أي فصل، بناءً على برنامج التعليم الفردي (IEP) للطلاب. * هذا النوع من الخدمة الأساسية متاح للطلاب المؤهلين من أي فئة إعاقة في قانون تعليم الأفراد ذوي الإعاقة (IDEA).

❓ لا يظهر الطالب الخاص بي أي تحسن بعد تطبيق برنامج التعليم الفردي (IEP). ماذا يمكنني أن أفعل الآن؟

تواصل مع مدير حالة الطالب الخاص بك لمشاركة الأمور التي تشغلك واطلب اجتماع لبرنامج التعليم الفردي (IEP). أثناء الاجتماع، ناقش شواغلك واقترح تعديل برنامج التعليم الفردي (IEP) إذا لزم الأمر.

❓ هل يُسمح للطلاب باجتماع IEP واحد فقط كل عام؟

لا. بل يمكن لأحد الوالدين طلب اجتماع IEP في أي وقت. اكتب طلبك خطياً وأسباب ضرورة عقد اجتماع برنامج التعليم الفردي (IEP). تحدد المنطقة التعليمية ما إذا كانت تتفق بأن الطالب سيستفيد من مناقشة فريق برنامج التعليم الفردي (IEP)، وبالتالي إما المضي قدماً في اقتراح موعد وتاريخ الاجتماع، أو يتم التوصية بحل بديل لمعالجة المخاوف. إذا رفضت المنطقة التعليمية عقد اجتماع IEP، فيجب عليهم وضع رفضهم في إشعار كتابي مسبق.

❓ كيف يمكنني التحضير لاجتماع برنامج التعليم الفردي (IEP)؟

راجع برنامج التعليم الفردي (IEP) السابق وتقارير التطور. قم بتدوين أسئلتك والأمور التي تثير قلقك بشكل مسبق.

الأسئلة الشائعة

إجابات على الأسئلة الأكثر شيوعاً

- ؟** ماذا لو ادعت المنطقة التعليمية أن الطالب الخاص بي غير مؤهل لبرنامج التعليم الفردي (IEP)؟
يجب أن تقدم سبباً مكتوباً للتوضيح السبب. وعادة ما يكون هذا في صورة إشعار كتابي مسبق (PWN). إذا كنت غير منفق مع نتائج التقييم، فتأكد من كتابة أنك حضرت الاجتماع ولا توافق على نتائج التقييم.
- ؟** هل هناك حد لعدد الأهداف التي يمكن أن يضمها برنامج التعليم الفردي (IEP)؟
لا، فالأهداف تستند إلى احتياجات الطلاب، وليس إلى الموارد المدرسية.
- ؟** ما هو تعديل برنامج التعليم الفردي (IEP)؟
يعد تعديل برنامج التعليم الفردي (IEP) تغييراً طفيفاً فيه. ولا يلزم عقد اجتماع كامل لفريق برنامج التعليم الفردي (IEP) لتقديم المدخلات لإجراء تعديل في حالة اتفاق جميع الأطراف. ويوصى بوضع التعديل المقترح في إشعار كتابي مسبق (PWN) قبل إجراء أي تغييرات.
- ؟** ماذا أفعل إذا لم يتم توفير لي مواد برنامج التعليم الفردي (IEP) قبل الاجتماع، أو لم يتم تقديمها في وقت مبكر بدرجة كافية ليكون لدي الوقت لمراجعتها قبل الاجتماع؟
للوالدين وأولياء الأمور الحق في فحص ومراجعة السجلات طوال العام الدراسي، خاصة قبل اجتماع برنامج التعليم الفردي (IEP). إذا قدمت طلباً لمراجعة السجلات ولم يتم توفيرها، فاتصل بمدير المدرسة والمشرف الإقليمي. بإمكانك طلب إعادة جدولة الاجتماع بعد أن يكون لديك الوقت الكافي لمراجعة السجلات والمستندات.
- ؟** ماذا لو لم أتفق مع نتائج التقييم؟
اكتب المشكلة خطياً. كما يمكنك طلب إجراء تقييم تعليمي مستقل (IEE). وتعد المنطقة التعليمية مسؤولة عن توفير المعلومات لمساعدتك في الحصول على تقييم تعليمي مستقل (IEE).
- ؟** من يتحمل نفقات التقييم التعليمي المستقل (IEE)؟
يجب على الوالد أو الوصي تحمل نفقات التقييم التعليمي المستقل (IEE)؛ ومع ذلك، بإمكانك طلبه على نفقة الدولة، ولكن هذا يتطلب جلسة استماع قانونية إذا لم توافق المنطقة التعليمية على طلبك.
- ؟** من الذي يضع خطة 504؟
فريق من الأفراد الذين بإمكانهم معرفة وفهم احتياجات الطفل وباستطاعتهم تفسير البيانات والمعلومات من التقييمات. وبشكل عام، يتشارك الوالد أو الوصي ومعلم (معلمو) التعليم العام و منسق (منسقو) خطة 504 ومسؤول المدرسة في تطوير خطة 504.
- ؟** ما الذي تتضمنه خطة 504؟
غالباً ما تتضمن خطة 504 التسهيلات ووسائل الدعم الخاصة بالطفل بالإضافة إلى من سيقدمها ويتابعها.
- ؟** إذا كان لدى الطالب الخاص بي خطة 504، فهل يعتبر طالباً يتلقى خدمات التعليم الخاص؟
لا. فالطالب الذي يتلقى خدمات التعليم الخاص لديه برنامج التعليم الفردي (IEP) وليس خطة 504. ولكن لازلنا ندرجهم عند قولنا "طلاب التعليم الخاص".

الأسئلة الشائعة

إجابات على الأسئلة الأكثر شيوعاً

- كيف أطلب خدمات السنة الدراسية الممتدة (ESY) للطالب الخاص بي؟** ?
- اكتب طلبك كتابياً عند بداية العام. وإذا تم تحديد موعد اجتماع الطالب برنامج التعليم الفردي (IEP) في وقت مبكر من العام، فاطلب مناقشة خدمات السنة الدراسية الممتدة (ESY) خلال الاجتماع. وإلا، اطلب اجتماع برنامج التعليم الفردي (IEP) لمناقشة خدمات السنة الدراسية الممتدة (ESY).
- ماذا لو لم يتم معالجة كل المشاكل في الوقت المخصص لاجتماع برنامج التعليم الفردي (IEP)؟** ?
- يمكن ترتيب المناقشات وجدولتها في تاريخ لاحق إذا لم يكن هناك وقت كافٍ أثناء الاجتماع. لذا تأكد من تحديد معاد استمرار اجتماع برنامج التعليم الفردي (IEP) قبل انتهاء الاجتماع الحالي.
- كيف يمكنني التواصل مع الآخرين في مدرسة الطالب الخاص بي والذين يشاركونني تجارب مماثلة؟** ?
- تواصل مع "لجنة المشاركة الأسرية والمجتمعية" في رابطة PTSA للتعليم الخاص في سياتل، واطلب الدعم للتواصل مع الآخرين. كما يمكنك الاتصال برابطة الآباء والمعلمين (PTA) المحلية أو مدير المدرسة.
- ماذا أفعل في حالة موافقة المنطقة التعليمية على توفير تقييم؟** ?
- يجب أن تتأكد من أن الأخصائي النفسي بالمدرسة على دراية بمخاوفك على جميع الأصعدة والتي تعتقد أن طفلك يعاني منها. وتأكد أن تطلب نسخة من التقييم قبل عدة أيام من الاجتماع حتى تتاح لك فرصة مراجعته. اقرأ الموافقة على التقييم بعناية واطرح الأسئلة في حالة عدم الفهم. قم بالتوقيع على استمارة الموافقة وأعدّها إلى المدرسة.
- من الذي يحضر اجتماع برنامج التعليم الفردي (IEP)؟** ?
- يحضره الآباء/ مقدمو الرعاية والطالب الخاص بك إذا كان ذلك مناسباً، بالإضافة إلى فريق المدرسة المكون من مدير الحالة ومعلمي التعليم الخاص، ومعلمي التعليم العام، ومقدمي الخدمات ذات الصلة (OT و PT و SLP) ومسؤول المدرسة، ومسؤول المنطقة التعليمية (حسب الحاجة) وموظفي النقل، وأي شخص تعتبره خبيراً في طفلك وغالباً ما يكون معالجاً خاصاً. كما يمكنك طلب مدون ملاحظة في الاجتماع. ويفضل إحضار مدون الملاحظات الخاص بك عندما يكون ذلك ممكناً. ويمكن للوالد إحضار (أي شخص) يريده إلى اجتماع برنامج التعليم الفردي (IEP). وبكل تأكيد يمكنك إحضار صديق أو فرد من العائلة إذا كان ذلك ممكناً.
- ما هو الفرق بين فريق SIT وفريق IEP؟** ?
- يشارك "فريق تدخل الطلاب" (SIT) في التقييمات ويطور أساليب الدعم المتضمنة في خطة 504. بينما يقوم فريق (IEP) بإدارة وتطوير "خطة التعليم الفردي" للطلاب الذين يتلقون خدمات التعليم الخاص.
- متى يتم إجراء إعادة التقييم؟** ?
- كل 3 سنوات بحد أدنى. فيمكن أن يطلب أحد أعضاء فريق IEP إجراء تقييم في أي وقت، غير أن المنطقة التعليمية غير ملزمة بإكمال التقييم ما لم تكن هناك حاجة واضحة تم الاتفاق عليها بين أعضاء فريق IEP.
- ماذا لو لم يكن لدى المدرسة "برنامج" التعليم الخاص الذي يحتاجه الطالب الخاص بي؟** ?
- تتطلب مدارس سياتل العامة حضور الطلاب إلى مدرسة تقدم البرنامج المعين للطلاب بغض النظر عما إذا كانت هذه مدرسة الحي أم لا. ويكون للوالدين الحق في الاعتراض وطلب الالتحاق بالمدرسة المحلية. وإذا رفضت المقاطعة هذا الطلب، يمكن للوالد اتباع الإجراءات القانونية ما يتيح للقاضي إصدار حكم.

الأسئلة الشائعة

إجابات على الأسئلة الأكثر شيوعًا

- ❓ **لدي مساعد خاص ممتاز. هل بإمكانه القدوم لمساعدة الطالب الخاص بي في المدرسة؟**
يُترك هذا لتقدير المدرسة. قم بكتابة طلبك، واطلب ردهم في "إشعار كتابي مسبق" (PWN). ويجب على المنطقة التعليمية توفير تعليم عام مجاني ومناسب (FAPE)، لذا سيكون هناك خيار آخر يتمثل في مطالبة المنطقة التعليمية بتوفير الدعم إذا كان من شأنه منع الوصول إلى (FAPE).
- ❓ **متى يُسمح للمدرسة بتقييد طفلي أو عزله؟**
تنص السياسة رقم 3246 على أن "استخدام العزلة محظور في جميع الظروف. ويحظر استخدام القيود مع الطلاب إلا في المواقف ذات الاحتمال الوشيك بوقوع ضرر شديد. وفي مثل هذه الحالات، لا يجوز استخدام التقييد إلا كإجراء أخير، وبالقدر الضروري فقط لمنع أو تقليل الضرر الجسدي للطلاب أو للآخرين. ويجب التوقف بشكل فوري عن استخدام القيود أو التدخلات الجسدية الأخرى في الأزمات بمجرد انتهاء وجود ذلك الاحتمال الوشيك بحدوث ضرر جسدي خطير. ولن يتم استخدام هذه الأساليب تحت أي ظرف من الظروف كشكل من أشكال التأديب أو العقوبة أو لراحة البالغين أو كرد فعل لتدمير الممتلكات أو لعرقلة الطالب الذي لا يشكل أي خطر من الأذى الجسدي".
<https://www.seattleschools.org/wp-content/uploads/2021/07/3246.pdf>
- ❓ **ما هو بروتوكول الاستجابة للطوارئ (ERP)؟**
عبارة عن خطة استجابة تم وضعها بشكل مسبق "لحالات الطوارئ المتوقعة والتي تشكل احتمالاً وشيئاً لحدوث ضرر جسدي خطير". وبصفتك أحد الوالدين أو مقدم الرعاية، قد تختار أن يكون لديك خطة ERP عن طريق تحديد المربع الموجود في ملف برنامج التعليم الفردي (IEP)، والذي يشير إلى موافقتك أو يمكنك اختيار ترك المربع بدون تحديد. "يجب دمج بروتوكولات الاستجابة للطوارئ في حالة تطويرها في برنامج التعليم الفردي (IEP) للطلاب ومراجعتها سنويًا. ولا يجوز استخدام بروتوكولات الاستجابة للطوارئ كبديل للاستخدام المنهجي لخطة التدخل السلوكي، والمصممة لتغيير السلوك المستهدف أو استبداله أو تعديله أو إزالته. توثق بروتوكولات الاستجابة للطوارئ التخطيط التعليمي المتقدم المطلوب لتوفير التعليم العام المجاني والمناسب (FAPE) وموافقة الوالدين قبل اعتماد بروتوكولات الاستجابة للطوارئ".
<https://www.seattleschools.org/wp-content/uploads/2021/09/3246SP.pdf>
- ❓ **ما هي مظاهر المشاركة الهادفة للوالدين؟**
يجب أن تتضمن إشعارًا مسبقًا بالاجتماعات، والوصول إلى السجلات التعليمية، وتكريم الوالدين كمتعاونين وشركاء في تعليم أطفالهم، والوصول إلى مراقبة طفلهم في بيئة المدرسة، وموافقة الوالدين.
- ❓ **هل يمكن للطلاب الخاص بي حضور اجتماع IEP؟**
نعم! بل من المفضل تحفيزهم على المشاركة حسب اللزوم. يمكنك البدء مبكرًا بإطلاعهم على أهدافهم ووسائل دعمهم ونقاط قوتهم. وقم بتحفيز الموظفين للسعي في الحصول على منخلات متكررة من الطالب الخاص بك بشكل متكرر.

التأديب في المدرسة

أشكال التأديب التي تستخدمها مدارس سياتل العامة

ما هي؟

يتم تفعيل "التأديب" ردًا على الانتهاكات السلوكية في بيئة المدرسة. ويجب أن يكون الهدف من التأديب هو التعليم بدلاً من العقاب.

عدم التناسب في التأديب: من المهم ملاحظة أن الطلاب الأمريكيين ذوي الأصل الأفريقي والطلاب ذوي الإعاقة يتم تأديبهم بمعدلات أعلى بكثير من أقرانهم البيض ذوي النمط العصبي. والتأديب هو ممارسة تحتاج في نهاية المطاف إلى معالجتها على مستوى منهجي عند تفعيلها على الطلاب الفرديين.

أفضل الإجراءات التأديبية هي الإجراءات الوقائية والاستباقية والتي تتمحور حول إشراك الطلاب في حل المشكلات التي تؤدي إلى انتهاكات سلوكية. تحدث أفضل النتائج من الطلاب عند شعورهم بالأمان ويتم فهمهم، وعندما ينخرطون كمشاركين نشطين أثناء عملية التعلم، ضمن علاقات داعمة، ومع إدراك أن "الأطفال يبذلون بلاءً حسنًا إذا استطاعوا" (روس غرين)¹.

التأديب في مدارس سياتل العامة

تتبع مدارس سياتل العامة مصفوفة التأديب² لتوجيه المسؤولين في اختيار الاستجابات التأديبية المناسبة للانتهاكات السلوكية. وكما هو موضح في وثيقة حقوق ومسؤوليات الطلاب³ في مدارس سياتل العامة، "يحق للطلاب وأولياء الأمور والأوصياء أن يكونوا شركاء نشطين في تقديم المدخلات قبل شروع المدرسة في عملية اتخاذ القرار التأديبي."

تشمل الإجراءات التأديبية ما يلي:



● هناك إجراءات وقائية تأديبية إضافية لطلاب خطة IEP/504 (وأولئك الذين لم يتم تحديدهم بعد على أنهم بحاجة إلى خطة 504): بما في ذلك التقييمات السلوكية الوظيفية (FBAs)⁴ وخطط التدخل السلوكي (BIPs)⁵ ومراجعة تحديد المظهر (MDRs)⁶، والتنسيق التعليمي البديل المؤقت (للطلاب الذين يرتكبون انتهاكات سلوكية تتضمن أسلحة أو مخدرات غير مشروعة و / أو إصابات جسدية خطيرة). وتمتلك المدارس العديد من الأدوات تحت تصرفها والتي تعالج المشاكل في بداية الانتهاكات السلوكية التي يمكن أن تساعدهم في تجنب التأديب العقابي أو الإقصائي.

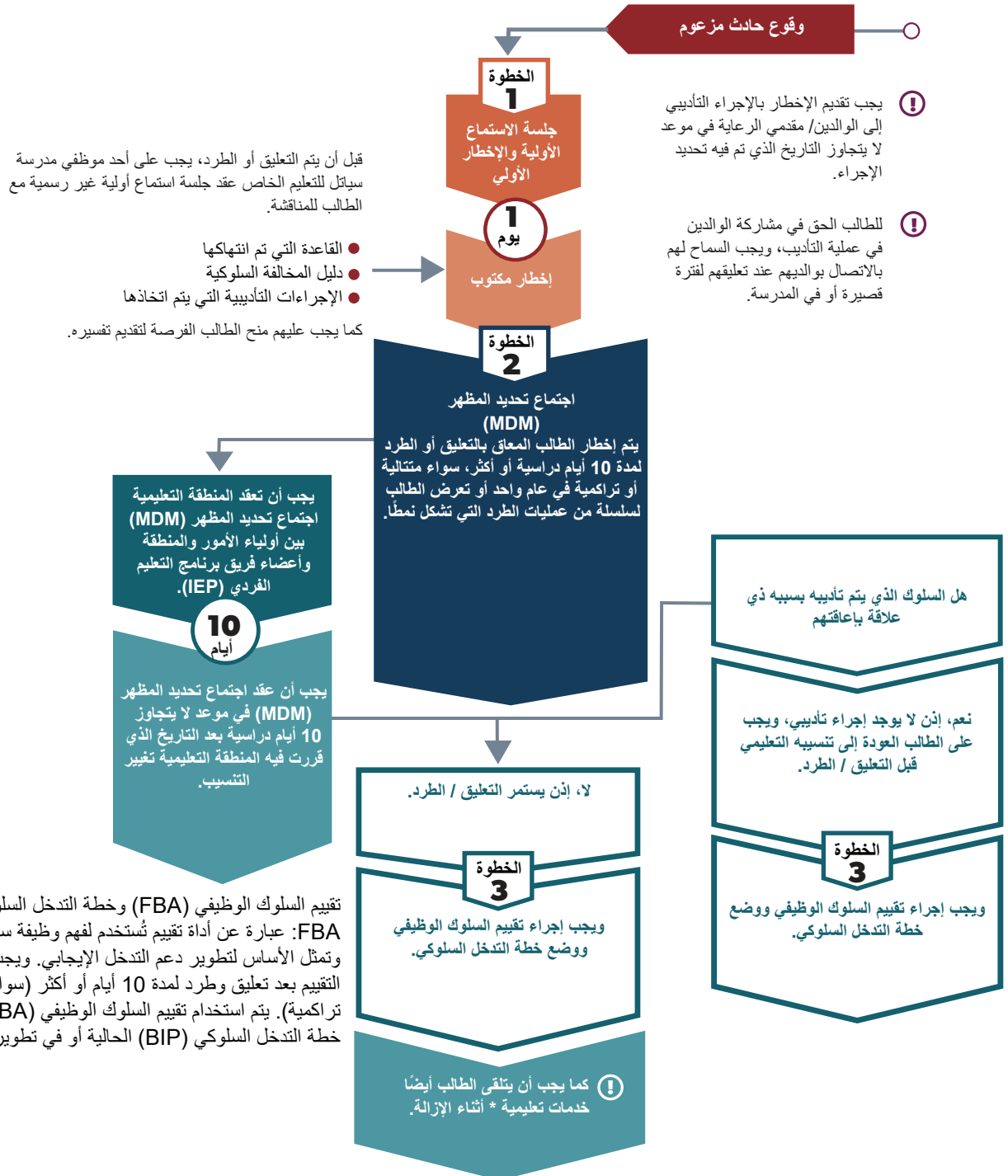
- ممارسة الصدمات الواعية⁷
- قائمة سلوكيات مكتب المشرف على التعليم العام (OSPI) لأفضل الممارسات¹⁰
- نماذج حل المشكلات⁹
- العدالة التصالحية⁸

* مخاوف بشأن FBAs و BIPs: بالرغم من أنها تهدف إلى حماية للطلاب، فإن التقييمات السلوكية الوظيفية (FBAs) وخطط التدخل السلوكي (BIPs) في الغالب لا تأخذ في الحسبان الظروف الأساسية مثل الحمل الزائد الحسي أو الصدمة، والتي تؤدي إلى السلوك الذي يؤدي إلى اتخاذ إجراءات تأديبية.

الانضباط المدرسي

أشكال التأديب التي تستخدمها مدارس سياتل العامة

- الخدمات التعليمية أثناء التعليق*: يجب أن يحصل الطلاب على الخدمات التعليمية أثناء كافة حالات التعليق والطرده بغض النظر عن طول هذا الإجراء التأديبي. ويجب أن تسمح هذه الخدمات للطلاب بالوصول إلى منهج التعليم العام بالإضافة إلى دعم الطالب في تحقيق تقدم نحو أهداف برنامج التعليم الفردي (IEP) الخاص به.



المصادر:

فيما يلي قائمة مصادر مفيدة.

الوكالات الحكومية:

OSPI / مكتب المشرف على التعليمات العامة: <https://www.k12.wa.us/student-success/special-education>
OEO / مكتب محقق التعليم: <https://www.oeo.wa.gov/en>

المنظمات المجتمعية:

Decoding Dyslexia Washington: <https://www.facebook.com/decodingdyslexia.wa/>
Disability Rights Washington: <https://www.disabilityrightswa.org/>
Down Syndrome Community of Puget Sound: <https://dscpugetsound.org/>
International Dyslexia Assoc - WA branch: <https://www.wabida.org/>
Investing in Student Potential: <https://studentpotential.org/>
Open Doors For Multicultural Families Center: <https://www.multiculturalfamilies.org/>
Rooted in Rights: <https://rootedinrights.org/>
Roots of Inclusion: <https://www.rootsofinclusion.org/>
South King County Discipline Coalition: <https://www.skcdisciplinecoalition.com/>
Southeast Seattle Education Coalition: <http://www.sesecwa.org/>
The Arc of King County: <https://arcofkingcounty.org/>
Washington Autism and Advocacy Alliance: <https://washingtonautismalliance.org/>
منظمة الأيدي والأصوات: <https://wahandsandvoices.org/>
Washington Multicultural Services Link: <https://www.wmslink.org/>
Disabilities, Opportunities, Internetworking, and Technology (DO-IT): <https://www.washington.edu/doit>
Northwest Justice Project: <https://nwjustice.org/get-legal-help>
Team Child: <https://teamchild.org/>

العرق والإعاقة:

African American Support Group, The Arc of King County: <https://arcofkingcounty.org/community-calendar.html/event/2022/01/31/1643666400/african-american-support-group/361823>
Autism in Black: <https://www.autisminblack.org/about/>
Families of Color Seattle: <https://www.focseattle.org/>
Kienan Ellis Educational Project (KEEP): <https://www.keep-wa.org/>
The Intersection of Race and Disability: محادثات مع أولياء الأمور في جميع أنحاء البلاد:
<https://adayinourshoes.com/the-intersection-of-race-and-disabilities-conversations-with-parents-across-the-nation/>

مقدمو خدمات الصحة السلوكية:

Asian Counseling and Referral Service: <https://acrs.org/>
Atlantic Street Center: <https://atlanticstreetcenter.org/>
Consejo Counseling and Referral: <https://consejocounseling.org/>
Cowlitz Tribal Health Seattle:
<https://www.cowlitz.org/services/health-and-human-services/health-human-services-seattle.html>
Ingersoll Gender Center: <https://ingersollgendercenter.org/>
Muslim Health Professionals Seattle: <http://www.mhpseattle.org/>
NAMI (National Alliance on Mental Illness) Seattle: <https://namiseattle.org/>
Navos: <https://www.navos.org/>
Ryther: <https://www.ryther.org/>
You Grow Girl!: <https://www.yougrowgirl.org/>

رابط اختصارات التعليم الخاص: <https://www.parentcenterhub.org/acronyms/>

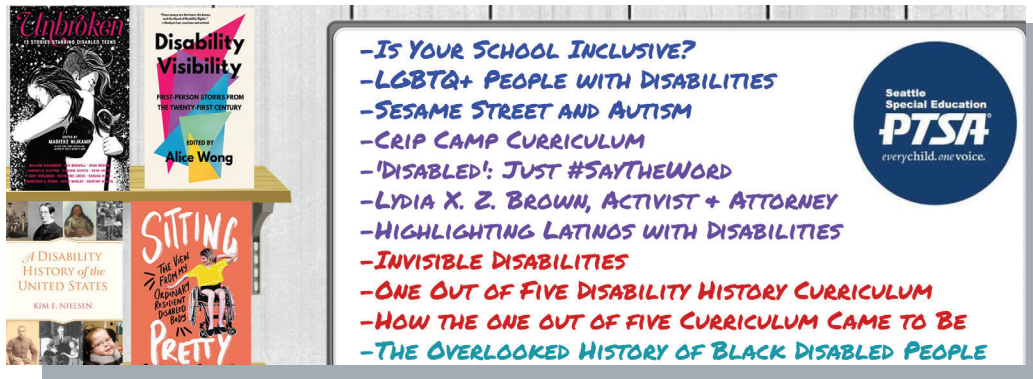
Disability History and Awareness

المحتوى الذي يسلط الضوء على المساهمات والقصص من مجتمع الإعاقة



غرفة القراءة

<https://seattlespecialeducationptsa.org/resources-for-families>

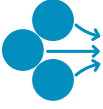


غرفة القراءة / المراهقين والبالغين

<https://seattlespecialeducationptsa.org/resources-for-families>

المصادر

Links to sources referenced in developing this document



<https://www.k12.wa.us/student-success/special-education>

<https://www.oeo.wa.gov/en>

<https://adayinourshoes.com/>

<https://www.seattleschools.org/>

<https://apps.leg.wa.gov/wac/default.aspx?cite=392-172a>

<https://www.parentcenterhub.org/>

<https://www.k12.wa.us/sites/default/files/public/specialed/pubdocs/ProceduralSafeguards.pdf>

<https://www.ada.gov/>

<https://www.seattleschools.org/about/school-board/policies/4200sp-a-visitors-to-schools/>

Discipline Sources

¹<https://livesinthebalance.org/educators-schools/>

²<https://www.seattleschools.org/wp-content/uploads/2021/09/ADA-Discipline-Matrix-21-22.pdf>

³<https://www.seattleschools.org/wp-content/uploads/2021/11/SSR-21-22-november-2021.pdf>

⁴<https://www.understood.org/articles/en/functional-assessment-what-it-is-and-how-it-works>

⁵<https://www.understood.org/articles/en/behavior-intervention-plans-what-you-need-to-know>

⁶<https://www.wrightslaw.com/info/discipl.mdr.strategy.htm>

⁷<https://traumasensitiveschools.org>

⁸<https://www.nwjusticeforum.com>

⁹<https://livesinthebalance.org/our-solution/>

¹⁰<https://www.k12.wa.us/sites/default/files/public/2020%20Behavior%20Menu%20with%20ADA.pdf>

المواد المقدمة في هذا الدليل مخصصة للأغراض الإعلامية فقط. ولا تهدف إلى تقديم النصيحة المهنية ولا ينبغي تفسيرها على هذا النحو. مدارس سياتل للتعليم الخاص (PTSA) لا تشارك في تقديم الخدمات القانونية أو المهنية الأخرى عن طريق نشر المواد المذكورة. يجب البحث عن الخدمات المهنية إذا كانت هناك حاجة إلى مساعدة قانونية أو مساعدة خبراء محددة أخرى.



العضوية

انضم إلينا واصنع الفرق



Seattle Special Education PTSA

Informing, Educating, Empowering Communities

The Seattle Special Education PTSA advocates for all students with disabilities in the Seattle Public Schools District by:

- Helping families navigate the educational system
- Partnering with parents and educators to advocate for improvements in special education service delivery
- Providing educational resources to our members

We hope you will join our advocacy community!

For your convenience, there are multiple ways to join:

- Online: <https://seattlespecialeducationptsa.org>
- Mail: Seattle Special Ed PTSA, 7323 17th Ave NW, Seattle, WA 98117
- In person: Hand directly to a board member

We offer all memberships on a sliding scale, starting at no cost, going up by \$5.00 increments. As of July 2021, the total cost that SSEPTSA pays per member is \$12.26:

Seattle Council PTSA dues = \$3.50
Washington State and National PTSA dues = \$8.00
Paypal fee = \$0.76
Total = \$12.26

We encourage each individual to determine what contribution feels right and accessible to you.

Become a member! I'd like to contribute \$ _____

Name(s): _____

School affiliation: _____

Street Address: _____

City: _____ Zip Code: _____

Phone: _____ Email: _____

This email address may be used to offer electronic voting option, initial here to opt-out _____

NOTE: PTA membership is NOT a commitment of your time! Becoming a member shows your support for the PTSA and helps fund advocacy efforts for all students with disabilities. Looking to do more? We always welcome greater involvement. Attend our monthly meetings and/or check one or more boxes below to find out more about our new committees.

- | | |
|---|--|
| <input type="checkbox"/> Fundraising, Budget/Finance | <input type="checkbox"/> Restraint and Isolation |
| <input type="checkbox"/> Racial Equity and Inclusion | <input type="checkbox"/> Inclusionary Practices |
| <input type="checkbox"/> Family and Community Engagement (FACE) | <input type="checkbox"/> Communications/Outreach |
| <input type="checkbox"/> Membership | <input type="checkbox"/> Dyslexia |

For additional info, visit us at <https://seattlespecialeducationptsa.org>
or follow us on Facebook ("Seattle Special Education PTSA")

<https://seattlespecialeducationptsa.memberplanet.com/Membership.html>

رابط نموذج العضوية موجود تحت قسم خيارات الدفع