

Seattle
Special Education

PTSA[®]

Để Đạt Kết Quả:

**Hướng dẫn về Giáo
dục Đặc biệt trong
các Trường Công lập
Seattle**

Giáo dục Đặc biệt Seattle PTSA: Ủng hộ các trường học hòa nhập

Nhiệm vụ:



Chúng tôi hỗ trợ các gia đình của học sinh khuyết tật khi lựa chọn hệ thống giáo dục.



Chúng tôi xây dựng cầu nối giữa các cộng đồng giáo dục phổ thông và giáo dục đặc biệt nhằm nâng cao nguồn lực và cơ hội giáo dục cho tất cả học sinh.



Chúng tôi hợp tác với các phụ huynh và các nhà giáo dục trong quá trình vận động những cải tiến trong hệ thống giáo dục đặc biệt.

Giáo dục phụ huynh:



Cơ hội để nghe và học hỏi từ các chuyên gia và những người ủng hộ thông qua hội thảo trên web; truyền thông thông qua các bản tin, mạng xã hội và các phương tiện khác liên quan đến các chính sách mới nhất tác động đến học sinh của chúng ta để giúp cộng đồng được cập nhật về các phương pháp tốt nhất và quyền lợi của phụ huynh; các cuộc họp hàng tháng với các diễn giả khách mời.

Uống nước & Chuyện trò:



Gặp gỡ thân mật và chào hỏi để các gia đình kết nối và hỗ trợ lẫn nhau khi cùng thảo luận về tình trạng khuyết tật trong học tập.

Hoạt động:

Ủng hộ:

Chúng tôi đã thành lập các ủy ban hoạt động để nâng cao kết quả cho học sinh và hỗ trợ những người chăm sóc các em.

Ủy ban:

- Gắn kết Gia đình và Cộng đồng
- Tư vấn Pháp lý
- Thực tiễn Hòa nhập
- Giám Giữ và Cách Ly
- Ngân sách/Tài chính
- Công bằng và Hòa nhập chủng tộc
- Hội chứng khó đọc
- Giao tiếp
- Thành viên
- Gây quỹ

Thông tin liên hệ:

hello@seattlespecialeducationptsa.org
Giáo dục Đặc biệt PTSA **PTA**
<http://seattlespecialeducationptsa.org>



<https://www.facebook.com/SeattleSpecialEducationPTSA/>



<https://www.linkedin.com/company/seattle-special-ed-ptsa/>



<https://twitter.com/SeattleSEPTSA>

10 lời khuyên hàng đầu:

Danh sách các lời khuyên hữu ích về Dịch vụ Giáo dục Đặc biệt

1

Tài liệu: Yêu cầu Thông báo trước bằng Văn bản (PWN) bất kỳ khi nào có thay đổi được đề xuất liên quan đến IEP của học sinh.

2

Theo dõi: Luôn theo dõi các cuộc trò chuyện, chính thức hay không chính thức, bằng email để lưu làm hồ sơ của cuộc thảo luận và các quyết định được đưa ra.

3

Mang theo một người bạn: Hãy mang theo người ghi chép đến các cuộc họp IEP để bạn có thể tập trung vào cuộc thảo luận. Bạn cũng có thể yêu cầu đi cùng các nhà cung cấp tư nhân.

4

Đánh giá Dữ liệu: Khi một nhóm đề xuất một quyết định, hãy yêu cầu xem xét và đánh giá dữ liệu với nhóm đó trước khi đưa ra kết luận.

5

Hiểu rõ quyền lợi: Hãy đọc và luôn tham khảo các Biện pháp Bảo vệ theo Quy trình mô tả các quyền lợi của phụ huynh và học sinh:



6

Công tác chuẩn bị: Tạo một hệ thống để lưu trữ và sắp xếp tất cả hồ sơ IEP/504 của học sinh và mang theo hồ sơ khi đến các cuộc họp. Bao gồm cả các mẫu công việc.

7

Người phụ trách?: Khi một hành động cụ thể được yêu cầu, hãy nhớ hỏi ai đang thực hiện nhiệm vụ đó và khi nào.

8

Cá nhân hóa học sinh: Tổ chức một cuộc họp ngắn, thông thường với giáo viên của học sinh vào đầu năm và cung cấp cho họ bản sao phần giới thiệu của học sinh cùng với IEP/504. Điều này đảm bảo họ biết được những yêu cầu trong kế hoạch và sẵn sàng hỗ trợ học sinh.

9

Quan sát: Phụ huynh hoặc người chăm sóc có thể phải tham gia quan sát trong trường học ngoài các nhà cung cấp tư nhân. Yêu cầu phải được thực hiện bằng văn bản và gửi trước. Nhân viên của học khu sẽ có mặt trong thời gian quan sát.

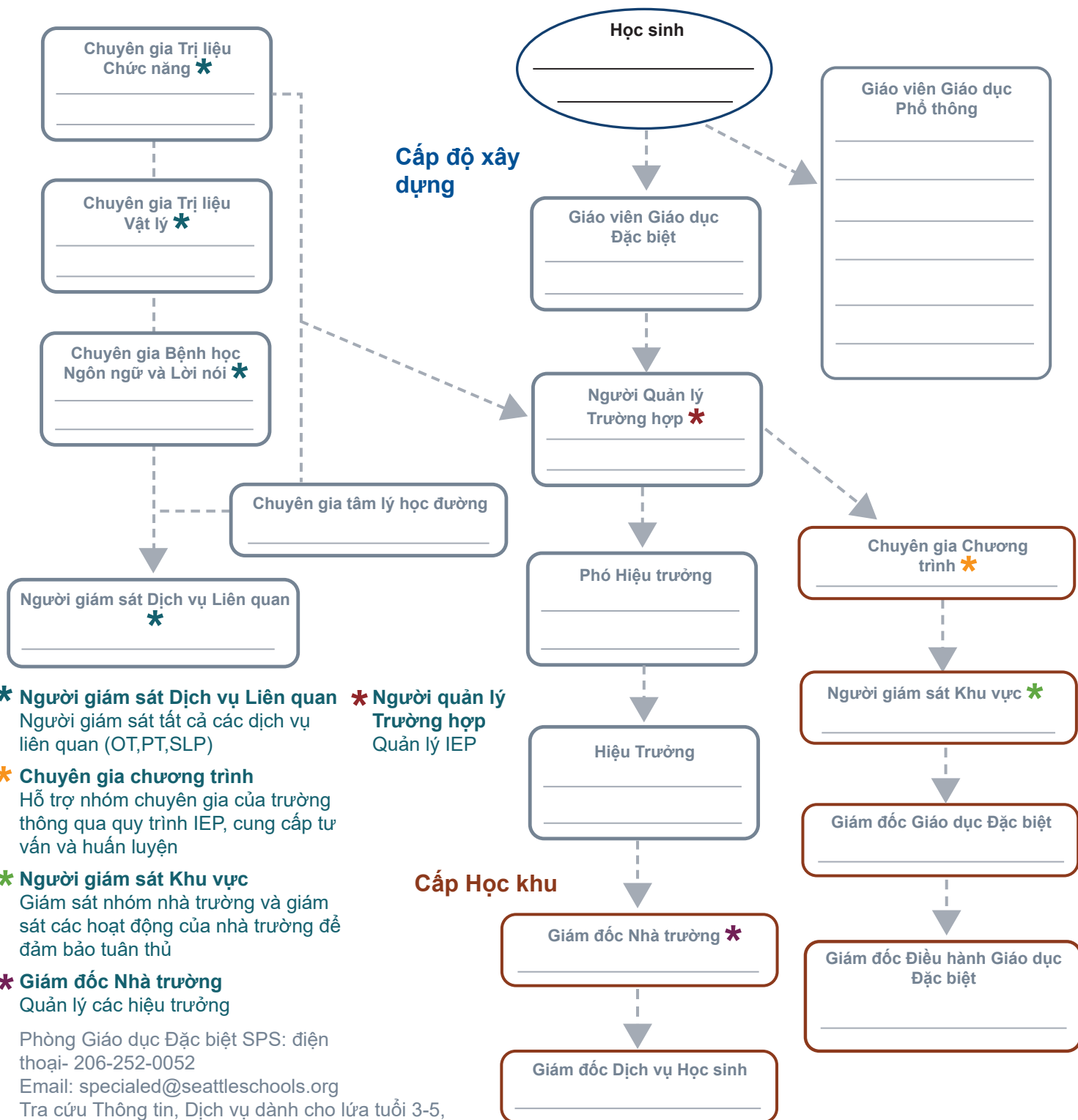
10

Giao tiếp: Cần đảm bảo giao tiếp cởi mở và hợp tác giữa bạn và nhóm chuyên gia của trường. Có thể sẽ hữu ích nếu lập kế hoạch giao tiếp và đưa vào IEP/504. Các giao tiếp (tài liệu và các cuộc họp) phải được cung cấp bằng ngôn ngữ của bạn.

- Chúng tôi nhận thấy rằng cách thức thiết lập quy trình có thể gây khó khăn cho các gia đình trong việc thực hiện, vì vậy vui lòng liên hệ với các tổ chức được liệt kê trên trang 18 của hướng dẫn này nếu bạn cần hỗ trợ hoặc giúp đỡ.

Sơ đồ Tổ chức Nhân sự:

Ai là thành viên trong nhóm chuyên gia của con tôi và vai trò của họ là gì? Điền vào biểu đồ với sự giúp đỡ của nhân viên nhà trường để dễ tham chiếu.



Tiếp cận ngôn ngữ và những điều chỉnh dành cho người chăm sóc

Trường học phải cho phép phụ huynh và học sinh tham gia đầy đủ

- ?** **Tôi có thể làm gì nếu tài liệu IEP không được cung cấp cho tôi bằng ngôn ngữ mẹ đẻ của tôi?**
Luật quy định rằng học khu phải cung cấp tài liệu bằng ngôn ngữ mẹ đẻ của bạn. Hãy gửi yêu cầu bằng văn bản về tài liệu bằng ngôn ngữ mẹ đẻ của bạn cho người quản lý trường học trước cuộc họp IEP. Gửi cả yêu cầu này cho Hiệu trưởng. Nếu tài liệu không được cung cấp bằng ngôn ngữ của bạn, bạn không bắt buộc phải tham dự cuộc họp và có thể yêu cầu lên lịch lại sau khi tài liệu đã được cung cấp bằng ngôn ngữ mẹ đẻ của bạn.
Hãy gửi những thắc mắc của bạn bằng văn bản và liên hệ với người giám sát khu vực để được hỗ trợ.
- ?** **Tôi có thể làm gì nếu các tài liệu IEP không được dịch cẩn thận dẫn đến tình trạng khó hiểu?**
Luật yêu cầu phụ huynh hoặc người giám hộ phải được thông báo đầy đủ bằng ngôn ngữ mẹ đẻ của họ về bất kỳ và tất cả thông tin liên quan đến việc cung cấp các dịch vụ giáo dục đặc biệt cho học sinh của họ và cần có sự đồng ý của họ.
- ?** **Nhu cầu ngôn ngữ của con tôi được xem xét như thế nào trong quá trình IEP?**
Tiếp cận ngôn ngữ là một phần của những cân nhắc đặc biệt là một phần bắt buộc của cuộc thảo luận trong quá trình phát triển IEP.
- ?** **Tôi có thể làm gì nếu tôi cần thông dịch viên để có thể tham gia đầy đủ cuộc họp IEP?**
Luật yêu cầu học khu cung cấp biên dịch viên hoặc thông dịch viên miễn phí cho bạn. Hãy gửi văn bản yêu cầu thông dịch và biên dịch trước cuộc họp IEP.
- ?** **Con tôi có bắt buộc phải được kiểm tra và đánh giá bằng tiếng Anh không?**
Không, tất cả các bài kiểm tra và đánh giá phải được thực hiện bằng ngôn ngữ mẹ đẻ của học sinh bao gồm cả ASL.
- ?** **Tôi phải liên hệ với ai để được hỗ trợ về ngôn ngữ?**
Liên hệ với hiệu trưởng trường học của bạn và người quản lý trường học. Để được giải thích ASL, hãy liên hệ với điều phối viên 504 tại 504coordinator@seattleschools.org.
- ?** **Tôi có thể làm gì nếu tôi cần các điều chỉnh với tư cách là người chăm sóc?**
Tiêu đề II của ADA “cấm phân biệt đối xử do khuyết tật trong tất cả các dịch vụ, chương trình và hoạt động do chính quyền Tiểu bang và địa phương cung cấp cho công chúng.” Hãy thông báo nhân viên biết trước về bất kỳ điều chỉnh nào có thể giúp bạn tham gia đầy đủ với tư cách là người chăm sóc. Một số ví dụ về những điều chỉnh là: cuộc họp được tổ chức từ xa, giải thích ASL, tài liệu được cung cấp ở định dạng văn bản điện tử có thể tìm kiếm được, phụ đề chi tiết, kéo dài thời gian để xem xét trước tài liệu, kéo dài thời gian để xem xét và phản hồi quyết định, hỗ trợ trực quan để hỗ trợ thảo luận, tiếp cận nhanh chóng biên bản cuộc họp, các tài liệu được soạn thảo bằng ngôn ngữ dễ hiểu và các cuộc họp được ghi âm.

Lời khuyên về ủng hộ

Chúng tôi rất khuyến khích bạn lên tiếng



Đặt câu hỏi cho giáo viên và ban quản lý không bao giờ bị coi là không phù hợp. Đừng ngại nói lên những vấn đề về việc học tập của con bạn với giáo viên và ban quản lý trường học. Hãy liên hệ với các tổ chức bên ngoài có thể giúp bạn bày tỏ vấn đề của mình. Nhiều tổ chức cung cấp hỗ trợ và dịch vụ bằng các ngôn ngữ khác nhau. Hãy xây dựng mối quan hệ với các phụ huynh khác để giúp bạn hiểu hệ thống.

- Hãy nhớ rằng bạn có quyền yêu cầu dịch vụ biên dịch và thông dịch của các trường nếu cần. Ngay cả khi bạn nói ngôn ngữ đó, bạn có thể yêu cầu thông dịch viên giúp bạn giải thích những điểm mạnh và điểm yếu của con bạn cũng như hiểu những gì đang được nhóm chuyên gia nhà trường truyền đạt và kết quả của những quyết định đó.

- Bạn có thể nói “Tôi không hiểu”, “Bạn có thể nhắc lại không?” “Bạn có thể cho tôi một ví dụ được không?” “Bạn sẽ giáo dục học sinh về văn hóa của tôi và về khuyết tật như thế nào?” Điều quan trọng là bạn phải hiểu những gì đang được truyền đạt và những gì đang diễn ra trong lớp học và trường học của con bạn. Hãy yêu cầu thông dịch viên ngay cả khi bạn nói tiếng Anh để giúp đảm bảo sự rõ ràng, để hiểu những gì đang được truyền đạt và quyết định, đồng thời giúp bạn chia sẻ về điểm mạnh của học sinh và tình trạng khuyết tật của học sinh ảnh hưởng như thế nào đến việc học tập.

- Chia sẻ văn hóa, giá trị và truyền thống của bạn với lớp học và trường học của con bạn có thể giúp tăng cường hiểu biết và tôn trọng lẫn nhau.

- Các cuộc họp IEP có thể quá tải và khó hiểu. Mang theo một người bạn hoặc một người ủng hộ (một số tổ chức cung cấp hỗ trợ này) có thể giúp đảm bảo bạn và con bạn nhận được sự hỗ trợ cần thiết.

- Xây dựng mối quan hệ hợp tác giữa giáo viên và phụ huynh có thể tốt cho sự tiến bộ và thành công của học sinh. Bạn có thể yêu cầu gặp giáo viên của học sinh bất cứ lúc nào và thường họ sẽ liên lạc với bạn qua email hoặc tin nhắn nếu bạn yêu cầu. Vào đầu năm, hãy trao đổi với giáo viên của học sinh về việc lập kế hoạch giao tiếp với bạn và yêu cầu điều chỉnh kế hoạch trong suốt cả năm nếu cần.

Lộ trình:

Con bạn đang gặp khó khăn ở trường nhưng chưa có chương trình IEP hoặc 504.

1 Tìm hiểu về sự khác biệt giữa IEP và 504, xem trang 9.

2 Ghi lại các khó khăn mà con bạn đang gặp phải ở trường.

3 Liên hệ với giáo viên và hiệu trưởng về những vấn đề và yêu cầu của bạn. Lập thành văn bản, bằng ngôn ngữ ưu tiên của bạn.

5 Ghi lại mọi quyết định và cuộc thảo luận từ cuộc họp và gửi chúng qua email cho giáo viên và hiệu trưởng.

4 Sắp xếp một cuộc họp với giáo viên của con bạn để thảo luận về các vấn đề quan tâm và các lựa chọn có sẵn để hỗ trợ con bạn. Yêu cầu thông dịch viên trước cuộc họp.

6 Gửi văn bản yêu cầu hiệu trưởng bắt đầu giới thiệu học sinh sang các dịch vụ giáo dục đặc biệt.

<https://www.parentcenterhub.org/evaluation-2/#model>

7 Xem xét quyết định của học khu về việc có đánh giá học sinh hay không. Việc này phải được gửi văn bản cho bạn và phải mô tả quyết định của họ, kể cả việc từ chối đánh giá.

8 Tham dự cuộc họp đánh giá với nhóm chuyên gia IEP để xem xét kết quả đánh giá và xác định tính đủ điều kiện cho 504 hoặc IEP.

10 Hãy dành thời gian tham dự hết quy trình này và đặt các câu hỏi cần thiết. Nếu bạn cần thêm thời gian, hãy yêu cầu tổ chức một cuộc họp IEP khác để giải quyết các vấn đề của bạn.

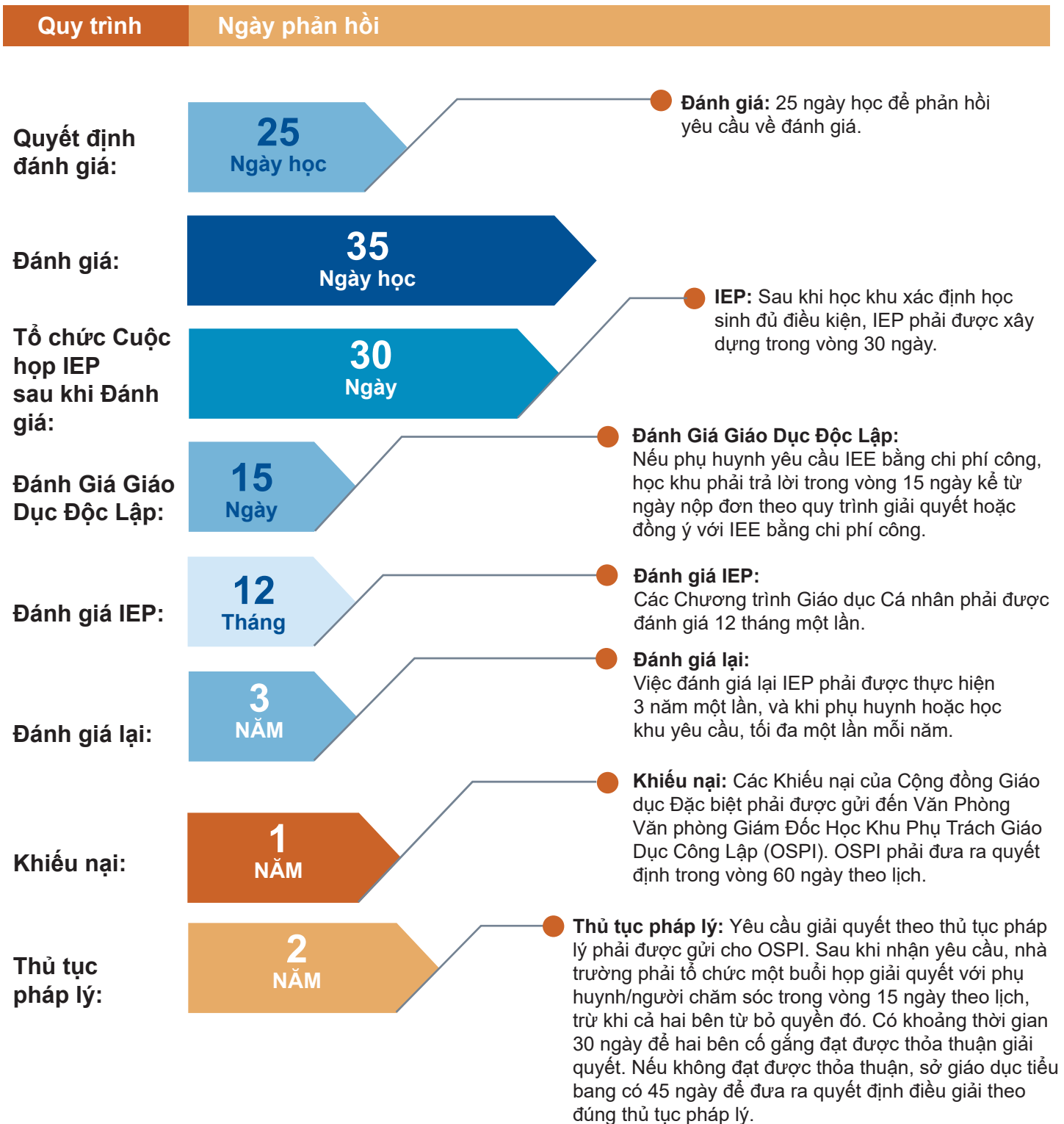
9 Tham dự cuộc họp IEP sau cuộc họp đánh giá. Cuộc họp này có thể tổ chức ngay sau cuộc họp đánh giá hoặc vào một ngày sau đó. Nhóm chuyên gia IEP sẽ xác định số lượng dịch vụ của chương trình và xếp lớp tại cuộc họp IEP.

11 Theo dõi cuộc họp IEP bằng cách gửi các ghi chép của bạn đến nhóm chuyên gia của trường và yêu cầu PWN ghi lại các quyết định được đưa ra trong cuộc họp IEP.

12 Theo dõi tiến trình thực hiện các mục tiêu IEP và báo cáo cho phụ huynh. Hãy nhớ yêu cầu báo cáo tiến độ và xem xét sự tiến bộ của học sinh trong mỗi học kỳ.

Ngày và mốc thời gian quan trọng:

Cần biết các thời điểm trong quy trình giáo dục đặc biệt IEP/504



Định nghĩa:

Hiểu rõ các thuật ngữ và từ viết tắt trong quy trình giáo dục đặc biệt IEP/504

Chương trình Giáo dục Cá nhân (IEP):

Một tài liệu mô tả các dịch vụ, điều chỉnh và sửa đổi mà con bạn có quyền được nhận về mặt pháp lý.

Môi trường hạn chế tối thiểu (LRE):

Một yêu cầu pháp lý trong IDEA theo đó học sinh được học tập cùng với các bạn học không bị khuyết tật ở mức độ lớn nhất có thể. Đó là một nguyên tắc, không phải là một quan điểm.

Thông báo trước bằng văn bản (PWN):

Thông báo và tóm tắt các quyết định đã được đưa ra liên quan đến chương trình giáo dục của con bạn được cung cấp cho phụ huynh **TRƯỚC KHI THỰC HIỆN**. Cần được cung cấp cho phụ huynh mỗi khi đưa ra quyết định và thay đổi VÀ khi có đề xuất bị từ chối.

Đánh giá Giáo dục Độc lập (IEE):

Một đánh giá do một giám định viên đủ điều kiện thực hiện chứ không phải nhân viên của học khu của con bạn. Nếu phụ huynh hoặc người giám hộ không đồng ý với đánh giá do học khu thực hiện thì có thể yêu cầu đánh giá độc lập này.

Chương trình học hè (ESY):

Đây là dịch vụ được cung cấp trong thời gian nghỉ học (nghỉ hè, nghỉ đông, v.v.) được thiết kế đặc biệt để phục vụ các học sinh cần hỗ trợ trong việc duy trì các kỹ năng học tập hoặc hành vi. Việc xác định tính đủ điều kiện dựa trên tài liệu về việc học tập sa sút và bồi dưỡng cũng như ý kiến của nhóm IEP về mức độ nghiêm trọng của tình trạng khuyết tật, các kỹ năng mới và mức độ tiến bộ của học sinh.

Đánh giá hành vi chức năng (FBA):

Một công cụ đánh giá được sử dụng để hiểu chức năng của hành vi của học sinh và là cơ sở để phát triển các hỗ trợ can thiệp tích cực.

Kế hoạch can thiệp hành vi (BIP):

Một kế hoạch được xây dựng theo FBA nhằm thúc đẩy các chiến lược và can thiệp hành vi tích cực để giảm hành vi mục tiêu và dạy các hành vi thay thế.

Giáo dục công miễn phí và phù hợp (FAPE):

FAPE có hai nghĩa, cả hai đều có thể áp dụng cho học sinh có IEP. Mục 504 quy định rằng học sinh khuyết tật có quyền tiếp cận với các cơ hội giáo dục giống như các bạn học không bị khuyết tật. Theo IDEA, FAPE yêu cầu một chương trình giáo dục cá nhân hóa được thiết kế để đáp ứng các nhu cầu riêng của trẻ và từ đó trẻ nhận được lợi ích giáo dục.

Thủ tục pháp lý:

Một quy trình chính thức để giải quyết tranh chấp với nhà trường về việc giáo dục con bạn. Bạn có thể nộp yêu cầu giải quyết theo thủ tục pháp lý đối với cho các tranh chấp về giáo dục đặc biệt. Bạn có quyền được gặp cán bộ tiếp nhận và trình bày bằng chứng và nhân chứng tại phiên điều trần xét xử.

Giới thiệu học sinh

Một cách thông thường để giới thiệu con bạn với nhóm chuyên gia của trường

Giới thiệu học sinh là một công cụ hữu ích có thể được sử dụng nhưng không bắt buộc với nhóm chuyên gia của trường trong đó bạn và con bạn có thể chia sẻ những điểm mạnh và mục tiêu cho năm tới. Phần giới thiệu này có thể được tạo ở bất kỳ định dạng nào như thư, sơ yếu lý lịch hoặc áp phích. Thu hút con bạn tham gia vào bước quan trọng này.

Các chủ đề mà bạn có thể đưa vào là các chủ đề sau liên quan đến học sinh:

- Điểm mạnh
- Khó khăn
- Ngôn ngữ/Giao tiếp
- Chiến lược hiệu quả
- Sở thích
- Nền tảng văn hóa
- Vấn đề về sức khỏe hoặc an toàn
- Mục tiêu
- Văn hóa ở nhà

Sau đây là một ví dụ giới thiệu học sinh:

SAKURA TAKAGI
FOURTH GRADER

GOALS
I am a generous and spunky 9 year old who loves to read and draw. I love to play the drums and when I grow up I want to be an artist.

LANGUAGES
Japanese
English

INTERESTS

- Science
- Animals
- Arts and crafts
- Minecraft
- Reading
- Music

CULTURE AT HOME
I have a younger brother. Both of my parents work full time. My grandparents live with me and my family for much of the year. They help take care of me and are an important part of my daily life.

STRENGTHS

- Reading
- Creativity
- Resilience
- Curiosity
- Enthusiastic

CULTURAL BACKGROUND
I am a second generation Japanese American.

PROVEN STRATEGIES

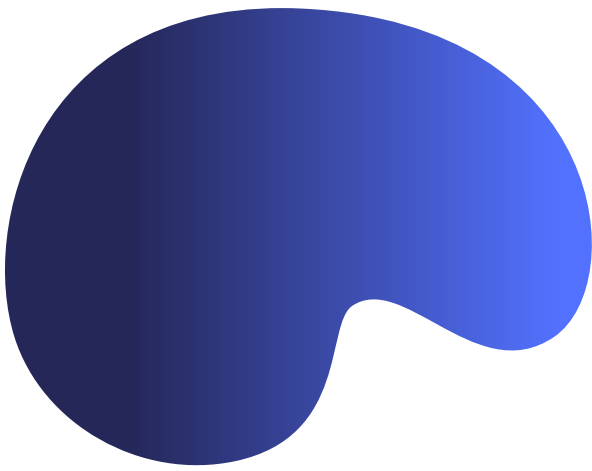
- Using models
- Access to manipulatives
- Repetition
- Frequent checks
- Social skill small groups with peers

WHAT I AM WORKING ON

- Math
- Communication with peers
- Developing peer relationships
- Self-advocacy

HEALTH AND SAFETY
Gluten and dairy free

Cung cấp một trang có thể in để điền thông tin cho con bạn. ▶



TÊN

LỚP

ĐIỂM MẠNH

[Dotted box for writing]

MỤC TIÊU

[Dotted box for writing]

NỀN TẢNG VĂN HÓA

[Dotted box for writing]

SỞ THÍCH

[Dotted box for writing]

CHIẾN LƯỢC HIỆU QUẢ

[Dotted box for writing]

VĂN HÓA TẠI NHÀ

[Dotted box for writing]

TÔI ĐANG LÀM GÌ

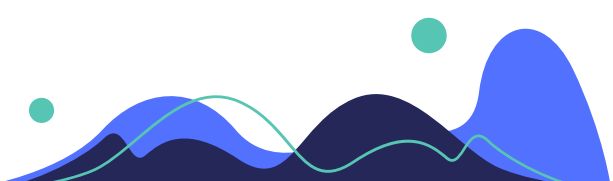
[Dotted box for writing]

NGÔN NGỮ

[Dotted box for writing]

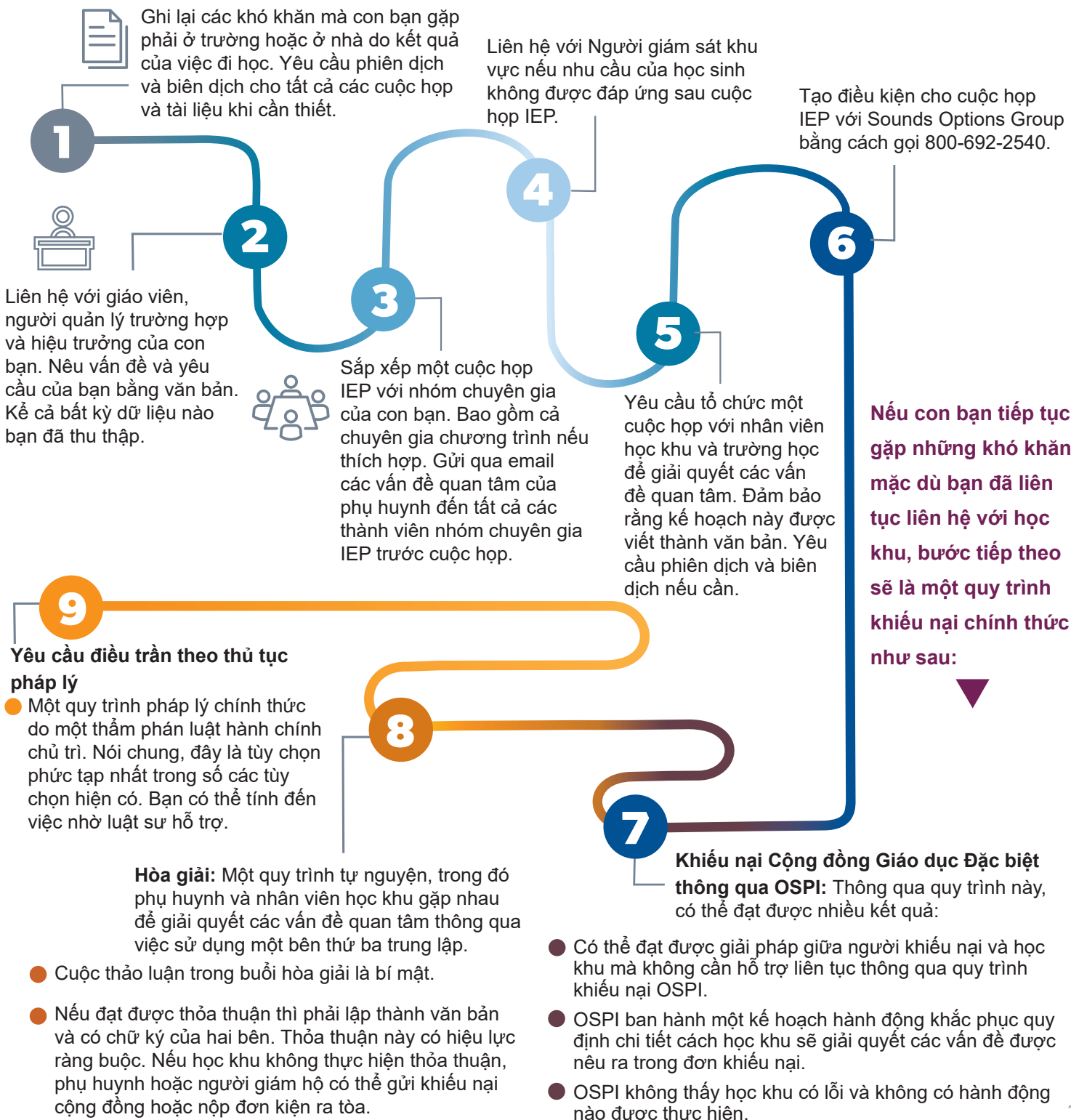
SỨC KHỎE VÀ AN TOÀN

[Dotted box for writing]



Các bước để tăng tốc:

Không nhận được sự hỗ trợ mà con bạn cần? Dưới đây là các bước cần thực hiện đối với học sinh đã được xác định cần IEP/504



Câu hỏi thường gặp

Trả lời các câu hỏi thường gặp nhất

? Sự khác biệt giữa Kế hoạch 504 và IEP là gì?

Kế hoạch 504 và IEP đều là một kế hoạch chính thức do nhóm chuyên gia giáo dục của trẻ lập ra để hỗ trợ đáp ứng nhu cầu của học sinh và ngăn ngừa phân biệt đối xử. Nhưng chúng là các tài liệu khác nhau với các yêu cầu và biện pháp bảo vệ khác nhau. Kế hoạch 504 không phải là phiên bản rút gọn của IEP.

IEP	Kế hoạch 504
Một chương trình giáo dục cá nhân	Một kế hoạch để đảm bảo tiếp cận với môi trường học tập
Một danh sách những gì trẻ cần để “tiếp cận” với việc học tập của các em dựa trên sự phát triển, tức là theo hướng dữ liệu Bao gồm cả giảng dạy được thiết kế đặc biệt (SDI).	Danh sách các điều chỉnh, trợ giúp và dịch vụ cung cấp khả năng tiếp cận FAPE nhưng không thay đổi mục tiêu học tập
Các biện pháp bảo vệ theo quy trình của IDEA để bảo vệ các quyền của phụ huynh và học sinh và các đánh giá	Phần 504 Các biện pháp bảo vệ theo quy trình, bị hạn chế hơn
IDEA yêu cầu phụ huynh phải là thành viên tích cực của nhóm chuyên gia IEP	Cần có sự đồng ý của phụ huynh trước khi thực hiện kế hoạch 504
IDEA yêu cầu trẻ được đánh giá lại 2-3 năm một lần	Sử dụng đánh giá dữ liệu và hồ sơ, không cần đánh giá chính thức
Theo dõi tiến độ được yêu cầu dựa trên dữ liệu	Không cần giám sát tiến độ
Được xây dựng dựa trên các mục tiêu chức năng và học tập	Không có mục tiêu

? Sự khác biệt giữa xếp lớp và kiểm tra là gì?

Xếp lớp là một thuật ngữ cụ thể được sử dụng trong Luật Giáo dục Cá nhân Khuyết tật (IDEA), do đó, nó có nghĩa như nhau trên khắp Hoa Kỳ, trong bối cảnh giáo dục đặc biệt. Xếp lớp bao gồm chương trình, cơ sở vật chất, nhân sự, địa điểm, hoặc thiết bị cần thiết để cung cấp các dịch vụ giáo dục đặc biệt. Xếp lớp là tất cả các dịch vụ liên quan cung cấp cho học sinh khuyết tật. Kiểm tra được thực hiện tại địa điểm mà học sinh theo học. Học khu quyết định kiểm tra, sau khi xem xét việc sắp xếp và các dịch vụ dành cho học sinh. Khi có thể và thích hợp, các học sinh nhận được các dịch vụ giáo dục đặc biệt sẽ được phục vụ tại trường học trong khu vực sinh sống. Một số học sinh có thể có làm những bài kiểm tra có điều chỉnh do sự phức tạp của các dịch vụ dành cho học sinh.

? Học sinh sẽ nhận được dịch vụ ở đâu?

Học sinh nhận được các dịch vụ trong môi trường ít hạn chế nhất (LRE) được cá nhân hóa cho từng học sinh. Môi trường này có thể là trên toàn bộ môi trường giáo dục phổ thông hoặc một môi trường tùy chỉnh trong một lớp học một thầy một trò hoặc trong một nhóm nhỏ.

? Con tôi có bắt buộc phải bị khuyết tật được chẩn đoán về mặt y tế để được giới thiệu đến các dịch vụ giáo dục đặc biệt không?

Không, không bắt buộc phải có chẩn đoán y khoa để đánh giá học sinh.

Câu hỏi thường gặp

Trả lời các câu hỏi thường gặp nhất

❓ Các lộ trình dịch vụ chính là gì?

Các Trường Công Lập Seattle (SPS) đã xác định một số lộ trình “Dịch Vụ Chính” dành riêng cho SPS. Những đặc trưng được xác định này tạo ra những lộ trình/lựa chọn có thể dự đoán được cho bài kiểm tra của học sinh ở trường và để phát triển nghề nghiệp của giáo viên. Các mô tả về loại Dịch vụ Chính này áp dụng cho học sinh ghi danh vào Trường Công lập Seattle, từ lớp K – 12 và học sinh đang nhận các dịch vụ chuyển tiếp giáo dục đặc biệt (đến 21 tuổi).

❓ Bảng xếp hạng các trường liên kết năm 2021-22 (cập nhật lần cuối 6/1/2021)

Các trường liên kết khối tiểu học

Các trường liên kết khối trung học cơ sở

Các trường liên kết khối phổ thông trung học

❓ Các Lộ trình Dịch vụ Chính của SPS được định nghĩa như thế nào?

Lộ trình dịch vụ	Mô Tả
Tài nguyên	Học sinh được giảng dạy thiết kế đặc biệt (SDI) giải quyết sự khác biệt nhỏ đến trung bình về nhu cầu giảng dạy của học sinh cho các nhu cầu học tập cụ thể và các kỹ năng xã hội. Những học sinh này dành phần lớn thời gian được giảng dạy của mình trong môi trường giáo dục phổ thông với hỗ trợ có mục tiêu .+*
Tiếp cận	Những học sinh có nhu cầu dịch vụ chuyên sâu hơn. Học sinh được giảng dạy thiết kế đặc biệt (SDI) giải quyết các nhu cầu giảng dạy và chức năng từ trung bình đến chuyên sâu . Những học sinh này có thể đạt được tiến bộ trong các mục tiêu IEP của mình trong khi sử dụng phần lớn thời gian được giảng dạy của mình trong môi trường giáo dục phổ thông . Những học sinh này cũng có thể được hưởng lợi từ nhiều loại giảng dạy chuyên biệt, bao gồm giảng dạy và can thiệp nhóm nhỏ hơn . **
Trọng tâm	Học sinh được giảng dạy thiết kế đặc biệt (SDI) để giải quyết các nhu cầu chuyên sâu về học tập và chức năng của mình. Học sinh có cơ hội tham gia vào chương trình giáo dục phổ thông thông qua giảng dạy thiết kế đặc biệt. Những học sinh này được hưởng lợi từ việc sử dụng phần lớn thời gian được giảng dạy của mình trong một nhóm nhỏ là môi trường ít hạn chế nhất (LRE), nhưng điều này có thể thay đổi theo IEP. *
Xã hội//Cảm xúc	Học sinh được giảng dạy thiết kế đặc biệt (SDI) để hỗ trợ sự phát triển của các kỹ năng xã hội/ tình cảm, chức năng và hiểu biết. Học sinh có thể nhận được một số hoặc tất cả các giảng dạy học tập thông qua SDI , như được xác định bởi IEP của học sinh. Các dịch vụ thường được thực hiện trong một nhóm nhỏ, nhưng điều này có thể thay đổi theo IEP. *
Riêng biệt	Học sinh được hưởng lợi từ chương trình giảng dạy khác nhiều so với chương trình giáo dục phổ thông . Giảng dạy được thiết kế đặc biệt (SDI) có thể bao gồm các thành phần kỹ năng học tập, giao tiếp, cuộc sống và chức năng. Các dịch vụ thường được thực hiện trong một nhóm nhỏ, nhưng điều này có thể thay đổi theo IEP. *

+ Các dịch vụ có thể được cung cấp trong bất kỳ môi trường nào, dựa trên IEP của học sinh.

*Loại Dịch vụ Chính này dành cho những học sinh đủ tiêu chuẩn trong bất kỳ loại khuyết tật nào của IDEA.

Biểu đồ tiếp tục ở trang tiếp theo ►►

Câu hỏi thường gặp

Trả lời các câu hỏi thường gặp nhất

Lộ trình dịch vụ	Mô Tả
Khiếm thính/Nặng tai (DHH)	Học sinh được giảng dạy thiết kế đặc biệt (SDI) trong môi trường ít hạn chế nhất (LRE) , như nhóm IEP đã xác định. Nội dung giảng dạy tạo cho học sinh cơ hội tham gia vào chương trình giáo dục phổ thông thông qua giảng dạy được thiết kế đặc biệt với các điều chỉnh, những sửa đổi và dịch vụ phiên dịch . Học sinh có thể được hưởng lợi từ sự tập trung của các dịch vụ hỗ trợ hoặc các cơ sở chuyên biệt bên ngoài lĩnh vực được phân công của mình. Dịch vụ này dành cho học sinh khiếm thính hoặc nặng tai.
Thị giác	Học sinh được giảng dạy thiết kế đặc biệt (SDI) trong môi trường ít hạn chế nhất (LRE) như nhóm IEP đã xác định. Nội dung giảng dạy tạo cho học sinh cơ hội tham gia vào giáo dục phổ thông chương trình học tập thông qua giảng dạy được thiết kế đặc biệt với các điều chỉnh và sửa đổi như Định hướng và Linh hoạt (O và M) và các dịch vụ về thị giác, bao gồm cả giảng dạy bằng chữ nổi Braille . Học sinh có thể được hưởng lợi từ sự tập trung của các dịch vụ hỗ trợ hoặc các cơ sở chuyên biệt bên ngoài lĩnh vực được phân công của mình. Dịch vụ này dành cho học sinh khiếm thị hoặc suy giảm thị giác.
Vấn đề sức khỏe	Học sinh được giảng dạy thiết kế đặc biệt (SDI) trong môi trường ít hạn chế nhất (LRE) như nhóm IEP đã xác định. Nội dung giảng dạy tạo cho học sinh cơ hội tham gia vào chương trình giáo dục phổ thông thông qua giảng dạy được thiết kế đặc biệt. Học sinh có thể được hưởng lợi từ sự tập trung của các dịch vụ hỗ trợ hoặc các cơ sở chuyên biệt bên ngoài lĩnh vực được phân công của mình. Các dịch vụ thường được thực hiện trong một nhóm nhỏ, nhưng điều này có thể thay đổi theo IEP. Dịch vụ này dành cho học sinh có nhu cầu chăm sóc y tế chuyên sâu thuộc tất cả các loại khuyết tật của IDEA.
18–21 Dịch vụ chuyển tiếp	Học sinh trong các dịch vụ chuyển tiếp được giảng dạy thiết kế đặc biệt (SDI) dành cho học sinh, 18–21 tuổi, với nhu cầu giáo dục đặc biệt chức năng chuyên sâu . Dịch vụ này dành cho học sinh từ 18–21 tuổi, những người đủ điều kiện cho bất kỳ loại khuyết tật IDEA nào.

Nguồn thông tin <https://www.seattleschools.org/departments/special-education/services/placement-and-primary-service-types/> on 4/5/22

+ Các dịch vụ có thể được cung cấp trong bất kỳ môi trường nào, dựa trên IEP của học sinh.

*Loại Dịch vụ Chính này dành cho những học sinh đủ tiêu chuẩn trong bất kỳ loại khuyết tật nào của IDEA.

? Con tôi không tiến bộ sau khi thực hiện IEP. Tôi có thể làm gì bây giờ?

Liên hệ với Người quản lý trường học của con bạn để chia sẻ các vấn đề quan tâm của bạn và yêu cầu tổ chức một cuộc họp IEP. Tại cuộc họp, thảo luận về các vấn đề quan tâm của bạn và đề xuất sửa đổi IEP nếu cần thiết.

? Học sinh chỉ được phép họp IEP một lần mỗi năm đúng không?

Không. Phụ huynh có thể yêu cầu tổ chức họp IEP bất kỳ lúc nào. Đưa ra yêu cầu của bạn bằng văn bản và lý do tại sao cần tổ chức họp IEP. Học khu xác định xem họ có đồng ý rằng học sinh sẽ được hưởng lợi từ cuộc thảo luận nhóm IEP hay không và tiếp tục đề xuất thời gian và ngày họp hoặc đề xuất một giải pháp thay thế để giải quyết các vấn đề quan tâm. Nếu một học khu từ chối tổ chức họp IEP, họ phải ra quyết định từ chối của mình trong một PWN.

? Tôi nên chuẩn bị như thế nào cho cuộc họp IEP?

Xem lại IEP trước đó và các báo cáo tiến độ. Soạn thảo các câu hỏi và vấn đề quan tâm của bạn trước.

Câu hỏi thường gặp

Trả lời các câu hỏi thường gặp nhất

- ?** **Điều gì sẽ xảy ra nếu Học khu tuyên bố rằng con tôi không đủ điều kiện cho IEP?**
Họ phải gửi văn bản nêu rõ lý do. Điều này thường sẽ được thực hiện trong PWN. Nếu bạn không đồng ý với kết quả đánh giá, hãy nhớ viết rằng bạn đã tham dự cuộc họp và không đồng ý với kết quả đánh giá.
- ?** **Có giới hạn nào về số lượng mục tiêu có thể đạt được trong IEP không?**
Không, mục tiêu dựa trên nhu cầu của học sinh, không phải nguồn lực của trường.
- ?** **Bản sửa đổi IEP là gì?**
Bản sửa đổi IEP là một thay đổi hoặc sửa đổi nhỏ đối với IEP. Không bắt buộc phải tổ chức họp đầy đủ nhóm IEP để lấy ý kiến để thực hiện sửa đổi nếu tất cả các bên đều đồng ý. Chúng tôi khuyến nghị rằng sửa đổi được đề xuất nên được đưa vào PWN trước khi thực hiện bất kỳ thay đổi nào.
- ?** **Tôi có thể làm gì nếu tôi không được cấp tài liệu IEP trước cuộc họp, hoặc không được cấp sớm để tôi có thời gian xem xét?**
Phụ huynh và người giám hộ có quyền kiểm tra và xem xét hồ sơ trong suốt năm học, đặc biệt là trước cuộc họp IEP. Nếu bạn đã yêu cầu xem xét hồ sơ mà chưa được cung cấp, hãy liên hệ với hiệu trưởng nhà trường và người giám sát khu vực. Bạn có thể yêu cầu sắp xếp lại cuộc họp sau khi bạn đã có thời gian xem xét các hồ sơ và tài liệu.
- ?** **Nếu tôi không đồng ý với kết quả đánh giá thì sao?**
Nêu vấn đề quan tâm của bạn bằng văn bản. Bạn cũng có thể yêu cầu tiến hành IEE hoặc Đánh giá Giáo dục Độc lập. Học khu có trách nhiệm cung cấp thông tin để giúp hỗ trợ bạn trong việc yêu cầu IEE.
- ?** **Ai trả tiền cho Đánh giá Giáo dục Độc lập (IEE)?**
Cha mẹ hoặc người giám hộ phải chi trả các chi phí của IEE; tuy nhiên, bạn có thể yêu cầu tiến hành IEE bằng chi phí công, nhưng điều đó yêu cầu phải có phiên điều giải theo đúng thủ tục pháp lý trừ khi học khu đồng ý với yêu cầu của bạn.
- ?** **Ai là người xây dựng kế hoạch 504?**
Một nhóm các chuyên gia biết và hiểu nhu cầu của trẻ và có thể giải thích dữ liệu và thông tin từ các đánh giá. Nói chung, phụ huynh hoặc người giám hộ, (các) giáo viên giáo dục phổ thông, (các) điều phối viên 504 và ban giám hiệu trường học tham gia vào việc phát triển kế hoạch 504.
- ?** **Kế hoạch 504 có những nội dung nào?**
Kế hoạch 504 thường bao gồm các điều chỉnh và hỗ trợ cho trẻ cũng như người sẽ cung cấp và giám sát các hỗ trợ này.
- ?** **Nếu con tôi được áp dụng kế hoạch 504, thì có được coi là học sinh đang nhận các dịch vụ giáo dục đặc biệt không?**
Không. Một học sinh nhận được các dịch vụ giáo dục đặc biệt sẽ được áp dụng IEP, không phải là chương trình 504. Nhưng chúng tôi vẫn bao gồm các học sinh này khi nói "học sinh giáo dục đặc biệt."

Câu hỏi thường gặp

Trả lời các câu hỏi thường gặp nhất

- ?** **Làm thế nào để yêu cầu các dịch vụ Chương trình học hè (ESY) cho con tôi?**
Gửi văn bản yêu cầu của bạn từ đầu năm. Nếu cuộc họp IEP của con bạn được xếp lịch vào đầu năm, hãy yêu cầu thảo luận về ESY tại cuộc họp IEP. Nếu không, hãy yêu cầu tổ chức một cuộc họp IEP để thảo luận về ESY.
- ?** **Nếu không giải quyết được tất cả các vấn đề trong cuộc họp IEP thì sao?**
Các cuộc thảo luận có thể được lập thành bản và xếp lịch họp sau đó nếu không có đủ thời gian trong cuộc họp này. Đảm bảo lên lịch cho cuộc họp IEP tiếp theo trước khi cuộc họp hiện tại kết thúc.
- ?** **Làm thế nào tôi có thể kết nối với những người khác ở trường học của con tôi, những người có kinh nghiệm tương tự?**
Liên hệ với Ủy ban Gắn kết Gia đình và Cộng đồng PTSA của Ban Giáo dục Đặc biệt Seattle và yêu cầu hỗ trợ kết nối với các gia đình khác. Bạn cũng có thể liên hệ với PTA địa phương hoặc hiệu trưởng trường học.
- ?** **Tôi phải làm gì nếu Học khu đồng ý tiến hành đánh giá?**
Bạn nên chắc chắn rằng chuyên gia tâm lý học đường biết được các vấn đề bạn quan tâm trong mọi lĩnh vực mà bạn tin rằng con bạn gặp khó khăn. Hãy nhớ yêu cầu gửi một bản sao đánh giá vài ngày trước cuộc họp để bạn có thể xem xét trước. Đọc kỹ chấp thuận đánh giá và đặt câu hỏi nếu bạn không hiểu. Ký tên vào mẫu giấy chấp thuận và gửi lại cho nhà trường.
- ?** **Những ai tham dự cuộc họp IEP?**
Phụ huynh/người chăm sóc và con bạn nếu thích hợp cùng với nhóm chuyên gia của trường bao gồm người quản lý trường hợp, giáo viên giáo dục đặc biệt, giáo viên giáo dục phổ thông, các nhà cung cấp dịch vụ liên quan (OT, PT, SLP), ban giám hiệu trường học, ban lãnh đạo học khu (nếu cần), nhân viên chuyển tiếp, và bất kỳ ai mà bạn coi là chuyên gia của con bạn, những người thường là các nhà trị liệu riêng. Bạn cũng có thể yêu cầu một người ghi chép tại cuộc họp. Bạn nên mang theo người ghi chép của riêng mình nếu có thể. Phụ huynh có thể mang theo BẤT CỨ NGƯỜI NÀO nào họ muốn đến một cuộc họp IEP. Nên mang theo một người bạn hoặc thành viên gia đình nếu có thể.
- ?** **Sự khác biệt giữa nhóm chuyên gia SIT và nhóm chuyên gia IEP là gì?**
SIT hoặc Nhóm Chuyên Gia Can Thiệp Học Sinh tham gia vào việc đánh giá và phát triển các hỗ trợ có trong kế hoạch 504. Nhóm chuyên gia IEP quản lý và phát triển Kế hoạch Giáo dục Cá nhân của những học sinh được nhận các dịch vụ giáo dục đặc biệt.
- ?** **Khi nào thực hiện đánh giá lại?**
Tối thiểu, 3 năm một lần. Thành viên nhóm IEP có thể yêu cầu đánh giá bất cứ lúc nào nhưng học khu không có nghĩa vụ phải hoàn thành đánh giá trừ khi được các thành viên nhóm IEP đồng ý.
- ?** **Nếu trường học của con tôi không có “chương trình” giáo dục đặc biệt mà con tôi cần thì sao?**
SPS yêu cầu học sinh phải theo học một trường có chương trình mà học sinh được chỉ định theo học bất kể đó có phải là trường trong khu vực hay không. Phụ huynh có quyền phản đối và yêu cầu xếp lớp tại trường địa phương của mình. Nếu học khu từ chối yêu cầu này, phụ huynh có thể tiến hành các thủ tục pháp lý để yêu cầu thẩm phán đưa ra phán quyết.

Câu hỏi thường gặp

Trả lời các câu hỏi thường gặp nhất

? Tôi có một người hỗ trợ riêng rất tốt. Họ có thể đến giúp con tôi ở trường không?

Điều này tùy thuộc vào quyết định của nhà trường. Gửi yêu cầu của bạn bằng văn bản và yêu cầu họ phản hồi trong Thông báo trước bằng văn bản (PWN). Học khu phải cung cấp một nền giáo dục công miễn phí và thích hợp (FAPE), vì vậy có thể yêu cầu học khu hỗ trợ nếu bị ngăn cản tiếp cận FAPE.

? Khi nào nhà trường được phép nhốt hoặc cách ly con tôi?

Chính sách # 3246, "Cấm sử dụng biện pháp cách ly trong mọi trường hợp. Cấm sử dụng các biện pháp giam giữ đối với học sinh ngoại trừ trong các trường hợp có khả năng ngay lập tức gây tổn thương cơ thể nghiêm trọng cho người người. Trong những tình huống như vậy, hành động giam giữ chỉ có thể được sử dụng như một biện pháp cuối cùng và chỉ trong phạm vi cần thiết để ngăn ngừa hoặc giảm thiểu tổn thương cơ thể ngay lập tức đối với học sinh hoặc những người khác. Việc sử dụng biện pháp giam giữ hoặc các biện pháp can thiệp khủng hoảng về thể chất khác phải được ngừng ngay lập tức khi không còn khả năng xảy ra tổn thương cơ thể nghiêm trọng. Trong mọi trường hợp, không được sử dụng những biện pháp này như một hình thức kỷ luật, trừng phạt, chỉ để đảm bảo sự thuận tiện cho người lớn, hoặc như một cách ứng phó đối với hành vi phá hoại tài sản hoặc gây rối của học sinh mà không có nguy cơ gây tổn hại cho cơ thể." <https://www.seattleschools.org/wp-content/uploads/2021/07/3246.pdf>

? Quy trình phản ứng khẩn cấp (ERP) là gì?

Đây là một kế hoạch phản ứng được chuẩn bị trước đối với "các trường hợp khẩn cấp có khả năng xảy ra tổn thương cơ thể nghiêm trọng sắp xảy ra" dự kiến. Với tư cách là cha mẹ hoặc người chăm sóc, bạn có thể chọn có một kế hoạch ERP bằng cách đánh dấu một ô trong hồ sơ IEP thể hiện sự đồng ý của bạn hoặc có thể chọn bỏ chọn ô này. "Các quy trình phản ứng khẩn cấp, nếu được xây dựng, phải được đưa vào IEP của học sinh và được xem xét hàng năm. Các quy trình phản ứng khẩn cấp sẽ không được sử dụng để thay thế cho việc sử dụng một cách có hệ thống kế hoạch can thiệp hành vi được thiết kế để thay đổi, thay thế, sửa đổi hoặc loại bỏ một hành vi mục tiêu. Các Quy trình Phản ứng Khẩn cấp ghi lại kế hoạch giáo dục nâng cao cần thiết để cung cấp một nền giáo dục công miễn phí, phù hợp (FAPE) và sự đồng ý của phụ huynh trước khi thông qua các Quy trình Phản ứng Khẩn cấp." <https://www.seattleschools.org/wp-content/uploads/2021/09/3246SP.pdf>

? Thế nào là sự tham gia có ý nghĩa của phụ huynh?

Phải bao gồm thông báo trước về các cuộc họp, tiếp cận hồ sơ học tập, tôn vinh cha mẹ trong vai trò hợp tác và đối tác trong việc giáo dục con cái của họ, tiếp cận để quan sát con họ trong môi trường trường học và sự đồng ý của cha mẹ.

? Con tôi có thể tham dự cuộc họp IEP không?

Có! Học sinh được khuyến khích tham gia khi thích hợp. Bắt đầu sớm bằng cách nói với học sinh về mục tiêu, hỗ trợ và điểm mạnh của học sinh. Và khuyến khích nhân viên thường xuyên hỏi ý kiến của con bạn.

Kỷ luật trường học

Các hình thức kỷ luật được Các trường Công lập Seattle sử dụng

Kỷ luật là gì?

Trong môi trường trường học, "kỷ luật" được ban hành để đối phó với các hành vi vi phạm. Mục tiêu của kỷ luật nên là để dạy dỗ hơn là trừng phạt.

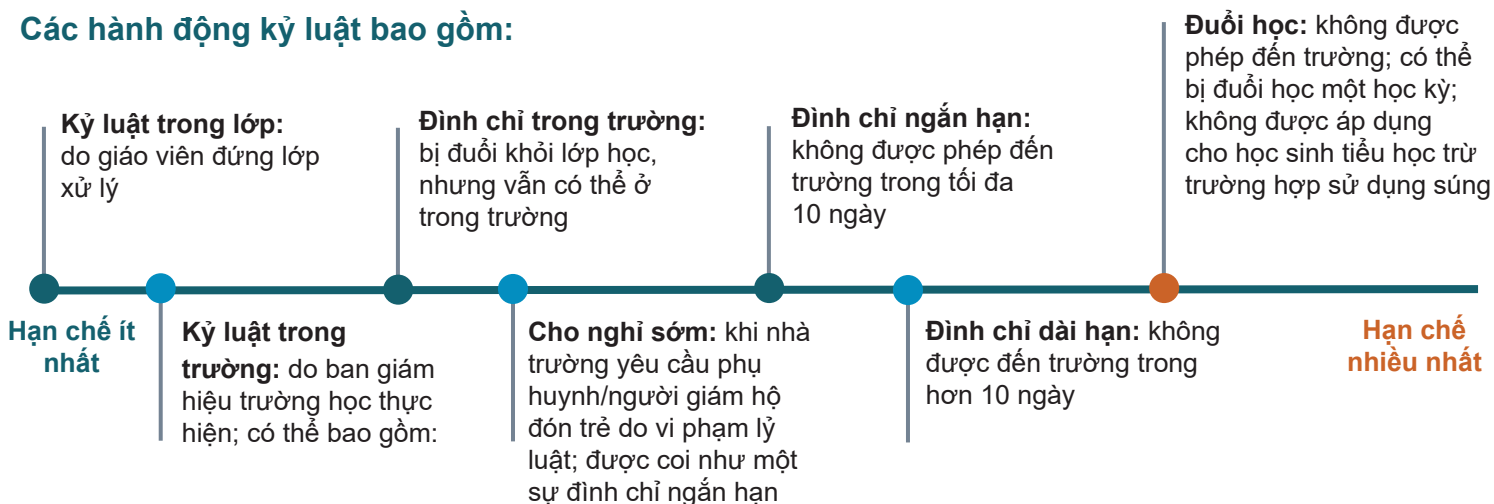
Không cân xứng trong kỷ luật: Điều quan trọng cần lưu ý là tỷ lệ học sinh người Mỹ gốc Phi và học sinh khuyết tật bị kỷ luật ở cao hơn đáng kể so với các bạn da trắng, mắc bệnh tự kỷ. Kỷ luật là một thực tiễn, mặc dù được ban hành đối với từng học sinh, nhưng cuối cùng cần phải được giải quyết ở cấp độ hệ thống.

Các hành động kỷ luật tốt nhất phải mang tính phòng ngừa, chủ động và chú trọng vào việc học sinh có thể giải quyết được các vấn đề dẫn đến hành vi vi phạm. Kết quả tốt nhất của học sinh là học sinh cảm thấy an toàn và được tôn trọng, khi các em tham gia tích cực vào việc học của chính mình, trong các mối quan hệ hỗ trợ và với sự hiểu biết rằng "Trẻ được phát huy hết khả năng" (**Ross Greene**)¹.

Kỷ luật tại SPS

SPS tuân theo **Hệ thống Kỷ luật**² để hướng dẫn ban giám hiệu lựa chọn các biện pháp kỷ luật thích hợp đối với các hành vi vi phạm. Như đã nêu trong tài liệu Trường Công lập Seattle **Quyền và trách nhiệm của học sinh**³, "Học sinh, phụ huynh và người giám hộ có quyền trở thành đối tác tích cực trong việc đóng góp ý kiến trước khi nhà trường đưa ra quyết định kỷ luật."

Các hành động kỷ luật bao gồm:



- Các Biện pháp Bảo vệ Kỷ luật Bổ sung đối với Học sinh IEP/504 (và những học sinh chưa được xác định là cần một 504): bao gồm các đánh giá hành vi chức năng (**FBA**)⁴, kế hoạch can thiệp hành vi (**BIP**)⁵, xem xét xác định biểu hiện (**MDRs**)⁶, xếp lớp thay thế tạm thời (dành cho học sinh có vi phạm liên quan đến vũ khí, ma túy bất hợp pháp và/hoặc gây thương tích nghiêm trọng). Các trường học có nhiều công cụ để giải quyết các vấn đề tại gốc của các hành vi vi phạm để giúp học sinh tránh bị kỷ luật hoặc đuổi học.

● Thực tiễn hiểu biết về chấn

● thương⁷ Công lý phục hồi⁸

● Các mô hình giải quyết vấn đề⁹

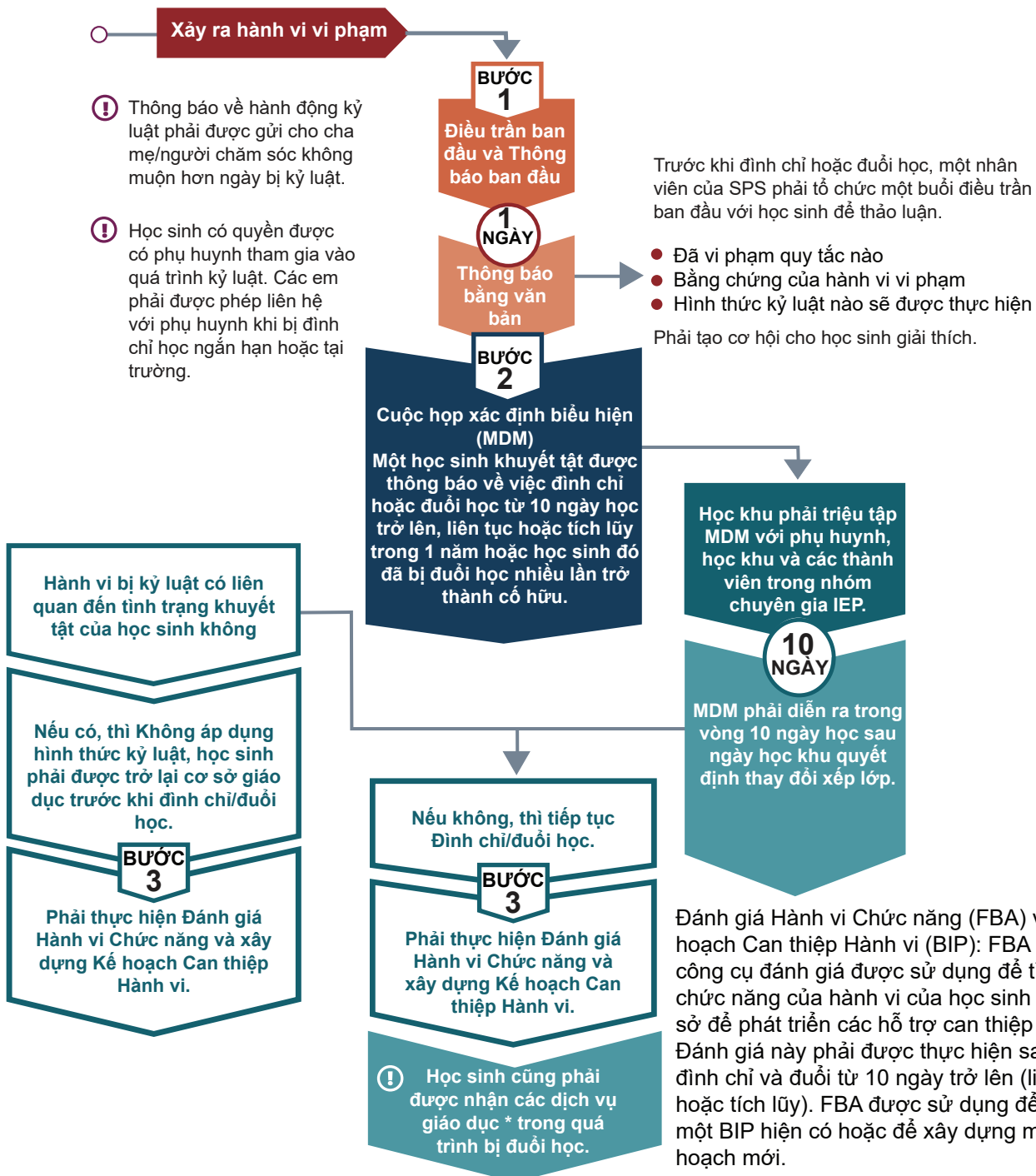
● Biện pháp hành vi OSPI tốt nhất¹⁰

**Những vấn đề về FBA và BIP:* nhằm mục đích bảo vệ học sinh, FBA và BIP thường không tính đến các điều kiện cơ bản như quá khích hoặc chấn thương, dẫn đến hành vi bị kỷ luật.

Kỷ luật trường học

Các hình thức kỷ luật được Các trường Công lập Seattle sử dụng

- Dịch vụ Giáo dục Trong thời gian bị Đình chỉ *: học sinh phải được cung cấp các dịch vụ giáo dục trong bất kỳ và tất cả các trường hợp bị đình chỉ và đuổi học bất kể thời gian bị kỷ luật là bao lâu. Các dịch vụ này phải cho phép học sinh tiếp cận chương trình giáo dục phổ thông cũng như hỗ trợ học sinh đạt được tiến bộ đối với các mục tiêu IEP của mình.



Các nguồn lực:

Đây là danh sách các nguồn lực hữu ích.

Cơ quan chính quyền:

OSPI/Văn Phòng Giám Đốc Học Khu Phụ Trách Giáo Dục Công Lập:

<https://www.k12.wa.us/student-success/special-education>

OEO / Văn phòng Thanh tra Giáo dục: <https://www.oeo.wa.gov/en>

Tổ chức cộng đồng:

Giải mã chứng khó đọc Washington: <https://www.facebook.com/decodingdyslexia.wa/>

Quyền của Người khuyết tật Washington: <https://www.disabilityrightswa.org/>

Cộng đồng Hội chứng Down của Puget Sound: <https://dscpugetsound.org/>

Hiệp hội chứng khó đọc quốc tế PGS - chi nhánh WA: <https://www.wabida.org/>

Đầu tư vào tiềm năng của học sinh: <https://studentpotential.org/>

Mở Cửa Cho Trung Tâm Gia Đình Đa Văn Hóa: <https://www.multiculturalfamilies.org/>

Bắt nguồn từ Quyền: <https://rootedinrights.org/>

Nguồn gốc của sự hòa nhập: <https://www.rootsofinclusion.org/>

Liên minh Kỷ luật Quận South King: <https://www.skcdisciplinecoalition.com/>

Liên minh Giáo dục Đông Nam Seattle: <http://www.sesecwa.org/>

The Arc of King County: <https://arcofkingcounty.org/>

Liên minh vận động về chứng tự kỷ Washington: <https://washingtonautismalliance.org/>

Bàn tay và Giọng nói: <https://wahandsandvoices.org/>

Liên kết Dịch vụ Đa văn hóa Washington: <https://www.wmslink.org/>

Khuyết tật, Cơ hội, Kết nối Internet và Công nghệ (DO-IT): <https://www.washington.edu/doi>

Dự án tư pháp Northwest: <https://nwjustice.org/get-legal-help>

Nhóm chuyên gia trẻ em: <https://teamchild.org/>

Chủng tộc và Khuyết tật:

Nhóm hỗ trợ người Mỹ gốc Phi, The Arc of King County: <https://arcofkingcounty.org/community-calendar.html/event/2022/01/31/1643666400/african-american-support-group/361823>

Tự kỷ ở người da đen: <https://www.autisminblack.org/about/>

Gia đình Da màu Seattle: <https://www.focseattle.org/>

Dự án Giáo dục Kienan Ellis (KEEP): <https://www.keep-wa.org/>

Sự giao thoa của chủng tộc và khuyết tật: Trò chuyện với phụ huynh trên toàn quốc: <https://adayinourshoes.com/the-intersection-of-race-and-disabilities-conversations-with-parents-across-the-nation/>

Nhà cung cấp sức khỏe hành vi:

Dịch vụ Tư vấn và Giới thiệu Châu Á: <https://acrs.org/>

Trung tâm Phố Atlantic: <https://atlanticstreetcenter.org/>

Tư vấn và giới thiệu Consejo: <https://consejocounseling.org/>

Trung tâm y tế Cowlitz Seattle:

<https://www.cowlitz.org/services/health-and-human-services/health-human-services-seattle.html>

Trung tâm giới tính Ingersoll: <https://ingersollgendercenter.org/>

Chuyên gia Y tế HỒI giáo Seattle: <http://www.mhpseattle.org/>

NAMI (Liên minh quốc gia về bệnh tâm thần) Seattle: <https://namiseattle.org/>

Navos: <https://www.navos.org/>

Ryther: <https://www.ryther.org/>

You Grow Girl!: <https://www.yougrowgirl.org/>

Liên kết từ viết tắt của giáo dục đặc biệt: <https://www.parentcenterhub.org/acronyms/>

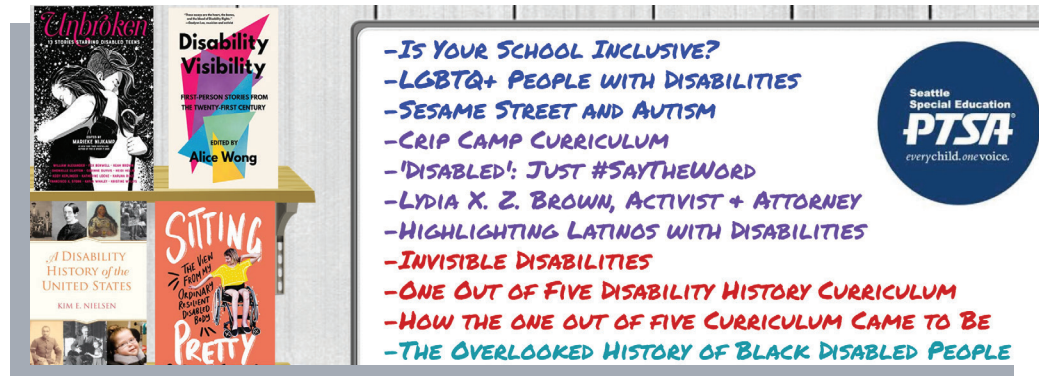
Tiền sử Khuyết tật và Nhận thức

Nội dung nêu bật những đóng góp và câu chuyện từ cộng đồng người khuyết tật



Phòng đọc

<https://seattlespecialeducationptsa.org/resources-for-families>



Phòng đọc/Thanh thiếu niên và Người lớn

<https://seattlespecialeducationptsa.org/resources-for-families>

Nguồn thông tin

Liên kết đến các nguồn được tham chiếu trong quá trình xây dựng tài liệu này



<https://www.k12.wa.us/student-success/special-education>

<https://www.oeo.wa.gov/en>

<https://adayinourshoes.com/>

<https://www.seattleschools.org/>

<https://apps.leg.wa.gov/wac/default.aspx?cite=392-172a>

<https://www.parentcenterhub.org/>

<https://www.k12.wa.us/sites/default/files/public/specialed/pubdocs/ProceduralSafeguards.pdf>

<https://www.ada.gov/>

<https://www.seattleschools.org/about/school-board/policies/4200sp-a-visitors-to-schools/>

Nguồn tài liệu về kỹ luật

¹<https://livesinthebalance.org/educators-schools/>

²<https://www.seattleschools.org/wp-content/uploads/2021/09/ADA-Discipline-Matrix-21-22.pdf>

³<https://www.seattleschools.org/wp-content/uploads/2021/11/SSR-21-22-november-2021.pdf>

⁴<https://www.understood.org/articles/en/functional-assessment-what-it-is-and-how-it-works>

⁵<https://www.understood.org/articles/en/behavior-intervention-plans-what-you-need-to-know>

⁶<https://www.wrightslaw.com/info/discipl.mdr.strategy.htm>

⁷<https://traumasensitiveschools.org>

⁸<https://www.nwjusticeforum.com>

⁹<https://livesinthebalance.org/our-solution/>

¹⁰<https://www.k12.wa.us/sites/default/files/public/2020%20Behavior%20Menu%20with%20ADA.pdf>



Tư liệu được trình bày trong hướng dẫn này chỉ dành cho mục đích cung cấp thông tin. Tài liệu này không được coi là lời khuyên chuyên môn và không nên được hiểu như vậy. Giáo dục đặc biệt Seattle PTSA không tham gia vào việc cung cấp các dịch vụ pháp lý hoặc chuyên môn khác bằng cách đăng tải tài liệu này. Nên tìm kiếm các dịch vụ chuyên môn nếu cần hỗ trợ pháp lý hoặc chuyên môn cụ thể khác.

Thành viên

Tham gia cùng chúng tôi và tạo ra sự khác biệt



Seattle Special Education PTSA

Informing, Educating, Empowering Communities

The Seattle Special Education PTSA advocates for all students with disabilities in the Seattle Public Schools District by:

- Helping families navigate the educational system
- Partnering with parents and educators to advocate for improvements in special education service delivery
- Providing educational resources to our members

We hope you will join our advocacy community!

For your convenience, there are multiple ways to join:

- Online: <https://seattlespecialeducationptsa.org>
- Mail: Seattle Special Ed PTSA, 7323 17th Ave NW, Seattle, WA 98117
- In person: Hand directly to a board member

We offer all memberships on a sliding scale, starting at no cost, going up by \$5.00 increments. As of July 2021, the total cost that SSEPTSA pays per member is \$12.26:

*Seattle Council PTSA dues = \$3.50
Washington State and National PTSA dues = \$8.00
Paypal fee = \$0.76
Total = \$12.26*

We encourage each individual to determine what contribution feels right and accessible to you.

Become a member! I'd like to contribute \$ _____

Name(s): _____

School affiliation: _____

Street Address: _____

City: _____ Zip Code: _____

Phone: _____ Email: _____

This email address may be used to offer electronic voting option, initial here to opt-out _____

NOTE: PTA membership is NOT a commitment of your time! Becoming a member shows your support for the PTSA and helps fund advocacy efforts for all students with disabilities. Looking to do more? We always welcome greater involvement. Attend our monthly meetings and/or check one or more boxes below to find out more about our new committees.

- | | |
|---|--|
| <input type="checkbox"/> Fundraising, Budget/Finance | <input type="checkbox"/> Restraint and Isolation |
| <input type="checkbox"/> Racial Equity and Inclusion | <input type="checkbox"/> Inclusionary Practices |
| <input type="checkbox"/> Family and Community Engagement (FACE) | <input type="checkbox"/> Communications/Outreach |
| <input type="checkbox"/> Membership | <input type="checkbox"/> Dyslexia |

For additional info, visit us at <https://seattlespecialeducationptsa.org>
or follow us on Facebook ("Seattle Special Education PTSA")

<https://seattlespecialedptsa.memberplanet.com/Membership.html>

Liên kết biểu mẫu đăng ký thành viên nằm dưới
phần **Tùy chọn thanh toán**